



รายงานการสังเคราะห์รายงานการประเมินตนเอง  
(SAR) ปีการศึกษา ๒๕๖๓

โรงเรียนเทศบาลเมืองสิงหนคร ๑ (บ้านยางงาม)

สังกัดกองการศึกษา เทศบาลเมืองสิงหนคร  
อำเภอสิงหนคร จังหวัดสงขลา

## ส่วนที่ ๑

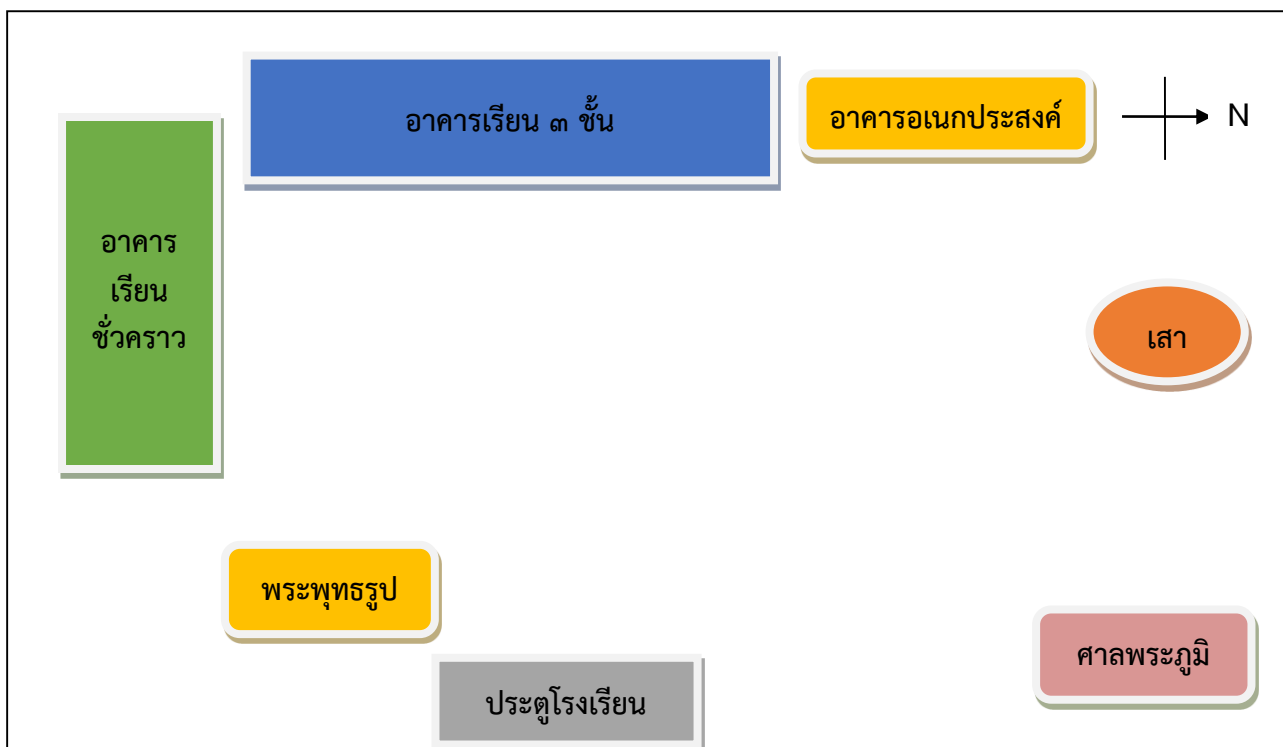
### ข้อมูลทั่วไปเกี่ยวกับการจัดการศึกษา ของสถานศึกษาสังกัดเทศบาลเมืองสิงหนคร

#### ๑. ข้อมูลพื้นฐาน

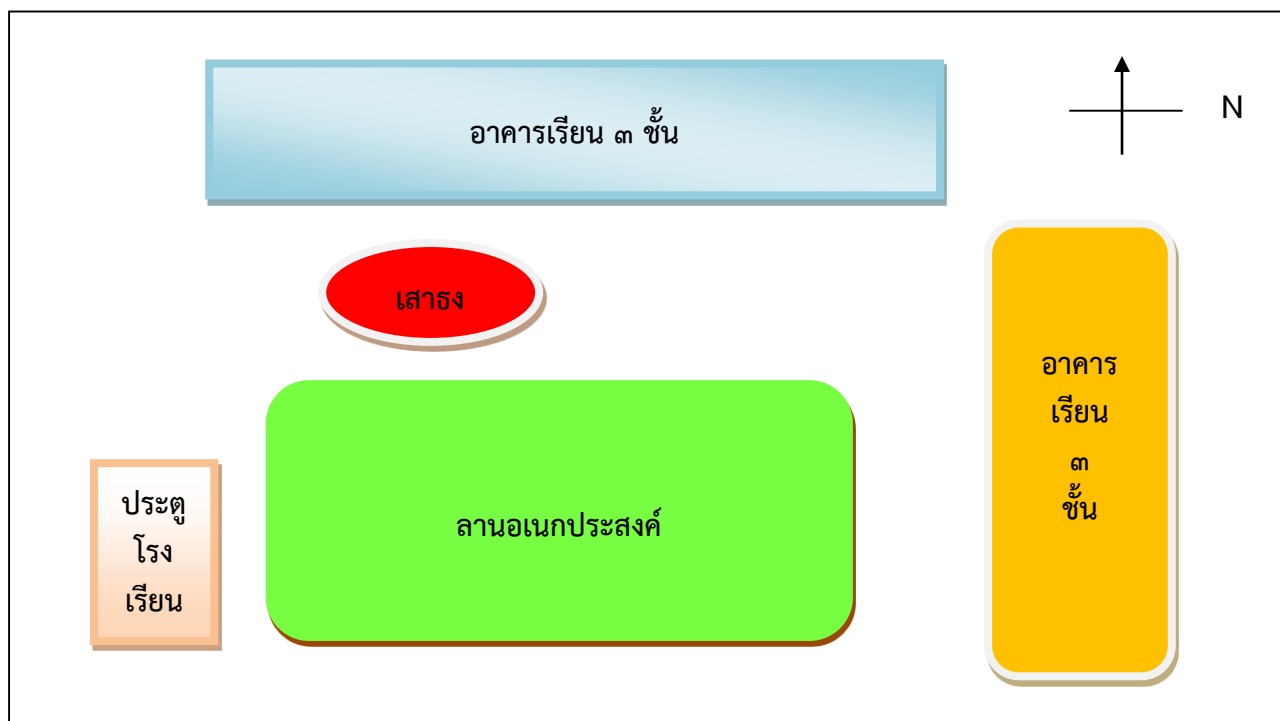
กองการศึกษา เทศบาลเมืองสิงหนคร อำเภอสิงหนคร จังหวัดสงขลา มีสถานศึกษาในสังกัดทั้งหมด ๙ แห่ง โดยแบ่งเป็นศูนย์พัฒนาเด็กเล็ก ๘ แห่ง และโรงเรียน ๑ แห่ง ดังนี้

๑. ศูนย์พัฒนาเด็กเล็กบ้านยางงาม
๒. ศูนย์พัฒนาเด็กเล็กบ้านนอกป่า
๓. ศูนย์พัฒนาเด็กเล็กบ้านทะเลนอก
๔. ศูนย์พัฒนาเด็กเล็กบ้านหัวเลน
๕. ศูนย์เด็กเล็กก่อนวัยเรียนมัธยมวัดอิมาดลดีด
๖. ศูนย์เด็กเล็กก่อนวัยเรียนมัธยมวัดอิมาดลอิสลาม
๗. ศูนย์เด็กเล็กก่อนวัยเรียนมัธยมวัดยาบัลยาแมะ
๘. ศูนย์เด็กเล็กก่อนวัยเรียนวัดโลการาม
๙. โรงเรียนเทศบาลเมืองสิงหนคร ๑ (บ้านยางงาม)

#### แผนผังโรงเรียนเทศบาลเมืองสิงหนคร ๑ (บ้านยางงาม) ระดับการศึกษาปฐมวัย (อนุบาล)



## ระดับการศึกษาขั้นพื้นฐาน (ประถมศึกษา)



## ๒. ข้อมูลบุคลากรกองการศึกษา

๒.๑ ผู้อำนวยการกอง	๑ คน
๒.๒ หัวหน้าฝ่าย	๑ คน
๒.๓ ศึกษานิเทศก์	- คน
๒.๔ นักวิชาการศึกษา	๕ คน
๒.๕ นักสันตนาการ	- คน
๒.๖ บรรณารักษ์	- คน
๒.๗ เจ้าหน้าที่ธุรการ	๓ คน
๒.๘ เจ้าหน้าที่การเงิน	๑ คน
๒.๙ เจ้าหน้าที่พัสดุ	- คน
๒.๑๐ พนักงานจ้างตามภารกิจ/ทั่วไป/จ้างเหมาบริการ	๑๔ คน
๒.๑๑ เพิ่มเติมตำแหน่งอื่นๆ	- คน

## ๓. จำนวนห้องเรียน จำนวนครู ระดับการศึกษาปฐมวัย (อนุบาล อายุ ๓ - ๖ ปี)

ที่	โรงเรียน	จำนวน			จำนวนนักเรียน	
		ห้องเรียน	นักเรียน	ครู	ต่อครู ๑ คน	ต่อ ๑ ห้องเรียน
๑	โรงเรียนเทศบาลเมืองสิงหนคร ๑ (บ้านยางงาม)	๕	๑๓๐	๖	๒๒	๒๖
	รวม	๕	๑๓๐	๖	๒๒	๒๖

## ๔. จำนวนห้องเรียน จำนวนครู ระดับการศึกษาขั้นพื้นฐาน (ป.๑ - ป.๖)

ที่	โรงเรียน	จำนวน			จำนวนนักเรียน	
		ห้องเรียน	นักเรียน	ครู	ต่อครู ๑ คน	ต่อ ๑ ห้องเรียน
๑	โรงเรียนเทศบาลเมืองสิงหนคร ๑ (บ้านยางงาม)	๑๑	๒๙๐	๑๖	๑๘	๒๖
	รวม	๑๑	๒๙๐	๑๖	๑๘	๒๖

## ๕.จำนวนห้องเรียน จำนวนครู ระดับการศึกษาปฐมวัย (อนุบาล อายุ ๓ - ๖ ปี)

ที่	องค์กรปกครองส่วนท้องถิ่น	จำนวน			จำนวนนักเรียน	
		ห้องเรียน	ต่อครู ๑ คน	ครู	ต่อครู ๑ คน	ต่อ ๑ ห้องเรียน
๑	เทศบาลเมืองสิงหนคร	๕	๑	๖	๒๖	๒๖
	รวม	๕	๑	๖	๒๖	๒๖

## ๖.จำนวนห้องเรียน จำนวนครู ระดับการศึกษาขั้นพื้นฐาน (ป.๑ - ป.๖)

ที่	องค์กรปกครองส่วนท้องถิ่น	จำนวน			จำนวนนักเรียน	
		ห้องเรียน	นักเรียน	ครู	ต่อครู ๑ คน	ต่อ ๑ ห้องเรียน
๑	เทศบาลเมืองสิงหนคร	๑๑	๒๙๐	๑๖	๑๘	๒๖
	รวม	๑๐	๒๙๐	๑๖	๑๘	๒๖

## ส่วนที่ ๒

### แนวนโยบายการจัดการศึกษาของหน่วยงานต้นสังกัด

#### วิสัยทัศน์การจัดการศึกษา

“ประชาชนมีทักษะการเรียนรู้ พร้อมก้าวทันการเปลี่ยนแปลงในศตวรรษที่ ๒๑”

#### นโยบายการจัดการศึกษา

##### ๑. นโยบายภาครัฐ

คำแถลงนโยบายของคณะรัฐมนตรี พลเอกประยุทธ์ จันทร์โอชา นายกรัฐมนตรี แถลงต่อสภานิติบัญญัติแห่งชาติ วันศุกร์ที่ ๑๒ กันยายน ๒๕๕๗ ด้านการศึกษา และการเรียนรู้ การทำนุบำรุงศาสนา ศิลปะ และวัฒนธรรม รัฐบาลจะนำการศึกษา ศาสนา ศิลปวัฒนธรรม และความภาคภูมิใจในประวัติศาสตร์ และความเป็นไทย มาใช้สร้างสังคมให้เข้มแข็งอย่างมีคุณภาพ และคุณธรรมควบคู่กัน โดยมีนโยบายด้านการศึกษา อยู่ในนโยบายที่ ๘ ดังนี้

๑. จัดให้มีการปฏิรูปการศึกษาและการเรียนรู้
๒. ในระยะเฉพาะหน้าจะปรับเปลี่ยนการจัดสรรงบประมาณสนับสนุนการศึกษา
๓. ให้องค์กรภาคประชาสังคม ภาคเอกชน องค์กรปกครองส่วนท้องถิ่นและประชาชนทั่วไป มีโอกาสร่วมจัดการศึกษาที่มีคุณภาพและทั่วถึง
๔. พัฒนาคอนแทคช่วงวัยโดยส่งเสริมการเรียนรู้ตลอดชีวิต
๕. ส่งเสริมอาชีวศึกษาและการศึกษาระดับวิทยาลัยชุมชน
๖. พัฒนาระบบการผลิตและพัฒนาครูที่มีคุณภาพและมีจิตวิญญาณของความเป็นคน
๗. ทำนุบำรุงและอุปถัมภ์พระพุทธศาสนาและศาสนาอื่นๆ สนับสนุนให้องค์กรทางศาสนามีบทบาทสำคัญในการปลูกฝังคุณธรรมจริยธรรม ตลอดจนพัฒนาคุณภาพชีวิต สร้างสันติสุขและความปรองดองสมานฉันท์ในสังคมไทยอย่างยั่งยืน
๘. อนุรักษ์ ฟื้นฟู และเผยแพร่ รมรดกทางวัฒนธรรม ภาษาไทยและภาษาถิ่นภูมิปัญญาท้องถิ่น รวมทั้งความหลากหลายของศิลปวัฒนธรรมไทย
๙. สนับสนุนการเรียนรู้ภาษาต่างประเทศวัฒนธรรมของประเทศเพื่อนบ้านและวัฒนธรรมสากล
๑๐. ปลูกฝังค่านิยมและจิตสำนึกที่ดี

## ๒. นโยบายของกรมส่งเสริมปกครองท้องถิ่น

“ส่งเสริมการพัฒนาการศึกษา คุณภาพชีวิต และสังคมในจังหวัดชายแดน ภาคใต้ ให้สอดคล้องกับวิถีชีวิต และวัฒนธรรมของประชาชน”

### ๓. นโยบายของหน่วยงานต้นสังกัด

นโยบายด้านการศึกษา ศาสนา กีฬา และนันทนาการของผู้บริหารเทศบาลเมืองสิงหนคร

๑) ส่งเสริมพัฒนาศูนย์พัฒนาเด็กเล็กให้มีคุณภาพ เพื่อพัฒนาเด็กเล็กก่อนวัยเรียน ถึง ป. ๖ ให้มีศักยภาพสูงสุดตามวัย

๒) ส่งเสริม สนับสนุน ด้านการศึกษาของศูนย์เด็กเล็กก่อนวัยเรียน รวมถึงสถานศึกษา ระดับมัธยมศึกษาในเขตเทศบาล เช่น โครงการให้ทุนแก่เด็กนักเรียนที่เรียนดีแต่ขาดทุนทรัพย์

๓) ส่งเสริม สนับสนุนให้มีศูนย์ตัวต่อ ให้แก่นักเรียนภายในเขตเทศบาลได้เรียนฟรี

๔) ส่งเสริม สนับสนุน และยกมาตรฐานการศึกษาของโรงเรียนในเขตเทศบาลสู่ มาตรฐานสากล เช่น จัดทำโครงการโรงเรียนให้มีระบบการเรียนการสอนสองภาษา

๕) ส่งเสริม สนับสนุนให้มีการเรียนดารุสลาม และกิจกรรมทางศาสนา

๖) ส่งเสริม สนับสนุนให้มีสนามกีฬากลางประจำอำเภอสิงหนคร ตามมาตรฐานการกีฬาแห่งประเทศไทย

๗) ส่งเสริม สนับสนุน กีฬามวยไทย สุ่มวยไทยอาชีพ

๘) ส่งเสริมการแข่งขันนกกรงหัวจุกให้เป็นศูนย์กลางการแข่งขันกีฬาประจำถิ่นของจังหวัดสงขลา

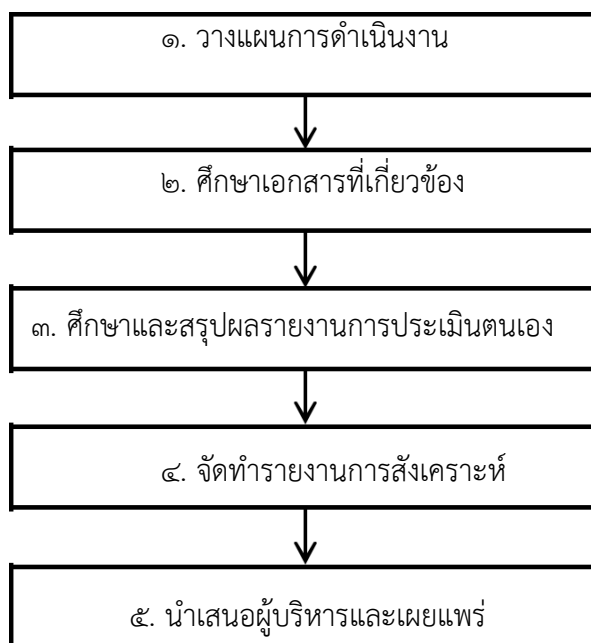
๙) ส่งเสริม สนับสนุนจัดตั้งกองทุนส่งเสริมการกีฬาประจำเทศบาลเมืองสิงหนคร เพื่อเสริมสร้างความสามัคคี การใช้เวลาว่างให้เกิดประโยชน์ เช่น การส่งเสริมสนับสนุนให้มีการรวมตัวกันเป็นชมรมกีฬาต่าง ๆ

๑๐) สนับสนุนให้มีลานกีฬาและพื้นที่พักผ่อนภายในชุมชน เพื่อคุณภาพชีวิตที่ดีของประชาชนในเขตเทศบาล

### ส่วนที่ ๓

#### วิธีดำเนินการสังเคราะห์ผลการประเมินตนเอง

การดำเนินการจัดทำรายงานการสังเคราะห์ผลการประเมินตนเองของสถานศึกษาสังกัดเทศบาลเมืองสิงหนคร ได้ดำเนินการตามขั้นตอนนี้



๑. วางแผนการดำเนินงานเทศบาลเมืองสิงหนคร โดยกองการศึกษาได้กำหนดแผนงานและปฏิทินดำเนินงานในการจัดทำรายงานการสังเคราะห์ผลการประเมินตนเองของสถานศึกษา สังกัดเทศบาลเมืองสิงหนคร ระหว่างวันที่ ๓๑ พฤษภาคม ๒๕๖๔ ถึง ๑๑ มิถุนายน ๒๕๖๔

๒. ศึกษาเอกสารที่เกี่ยวข้อง ได้แก่ คู่มือการประกันคุณภาพภายในสถานศึกษาระดับการศึกษาปฐมวัย และระดับการศึกษาขั้นพื้นฐาน สังกัดองค์กรปกครองส่วนท้องถิ่น กระทรวงมหาดไทย เพื่อรายละเอียดที่เกี่ยวข้องกับการดำเนินงานการประกันภายในของสถานศึกษาและแนวทางในการจัดทำรายงานผลการประเมินตนเองของสถานศึกษารวมถึงศึกษาแนวทางการสังเคราะห์รายงานการประเมินตนเองโรงเรียนสังกัดองค์กรปกครองส่วนท้องถิ่น กระทรวงมหาดไทย เพื่อศึกษาแนวทางในการสังเคราะห์รายงานผลการประเมินตนเองของสถานศึกษา และแนวทางในการสรุปจัดทำรายงาน การสังเคราะห์ผลการประเมินตนเองของสถานศึกษา สังกัดเทศบาลเมืองสิงหนคร



๓. ศึกษาและสรุปผลรายงานการประเมินตนเอง กองการศึกษาได้ดำเนินการศึกษารายงานการประเมินตนเองของสถานศึกษาสังกัดเทศบาลเมืองสิงหนคร จำนวน ๑ แห่ง ระหว่างวันที่ ๑ มิถุนายน ๒๕๖๔ ถึง ๘ มิถุนายน ๒๕๖๔ และทำการสรุปผลตามประเด็น ดังนี้

**๓.๑ ข้อมูลพื้นฐาน** โรงเรียนเทศบาลเมืองสิงหนคร ๑ (บ้านยางงาม) สังกัด เทศบาลเมืองสิงหนคร อำเภอสิงหนคร จังหวัดสงขลา

ตั้งอยู่เลขที่ - หมู่ที่ ๓ ตำบลชิงโค อำเภอสิงหนคร จังหวัดสงขลา รหัสไปรษณีย์ ๙๐๒๘๐ โทรศัพท์ ๐๗๔- ๓๓๒๒๐๖ โทรสาร - E-mail - Website : www.facebook.com/โรงเรียนเทศบาลเมืองสิงหนคร ๑ บ้านยางงาม ระดับการศึกษาปฐมวัย เปิดสอนระดับชั้นอนุบาล ๑ ถึงระดับชั้นอนุบาล ๓ จำนวน ๖ ห้องเรียน มีเนื้อที่ประมาณ ๑ ไร่ ๗๖.๔ ตารางวา โดยใช้ประโยชน์ในที่ดิน ราชพัสดุ เลขที่ ๘๕๓

ตั้งอยู่เลขที่ - หมู่ที่ ๕ ตำบลสทิงหม้อ อำเภอสิงหนคร จังหวัดสงขลา รหัสไปรษณีย์ ๙๐๒๘๐ โทรศัพท์ ๐๗๔- ๓๓๒๒๐๖ โทรสาร - E-mail - Website : www.facebook.com/โรงเรียนเทศบาลเมืองสิงหนคร ๑ บ้านยางงาม ระดับการศึกษาขั้นพื้นฐาน เปิดสอนระดับชั้นประถมศึกษาปีที่ ๑ ถึงระดับชั้นประถมศึกษาปีที่ ๖ จำนวน ๑๑ ห้องเรียน มีเนื้อที่ ๗ ไร่

ในปีการศึกษา ๒๕๖๓ มีนายอนันต์สิทธิ์ สงวนวงศ์ ตำแหน่ง ผู้อำนวยการกองการศึกษา รักษาราชการแทนผู้อำนวยการสถานศึกษา ตั้งแต่ ๑๔ พฤษภาคม ๒๕๖๒ จนถึง ๓๑ กรกฎาคม ๒๕๖๓ เป็นเวลา ๑ ปี ๑๑ เดือน นางสาวปฎิภา อินทจันทร์ ตำแหน่งผู้อำนวยการสถานศึกษา ตั้งแต่ ๑ สิงหาคม ๒๕๖๓ จนถึง ๖ พฤษภาคม ๒๕๖๔ เป็นเวลา ๘ เดือน นางเพ็ญทิภา ตีดาษ ตำแหน่ง ครูวิทยฐานะชำนาญการ รักษาราชการแทนผู้อำนวยการสถานศึกษา ตั้งแต่ ๗ พฤษภาคม ๒๕๖๔ จนถึงปัจจุบัน มีครูปฏิบัติการสอน โรงเรียนเทศบาลเมืองสิงหนคร ๑ (บ้านยางงาม) จำนวนครู ๒๒ คน บุคลากร ๕ คน และมีนักเรียนจำนวนทั้งสิ้น ๔๒๐ คน แยกตามระดับชั้นเรียนเป็น ๒ ระดับ ชั้นเรียนอนุบาลจำนวน ๑๓๐ คน คือ ระดับชั้นอนุบาล ๑ จำนวน ๒๑ คน ระดับชั้นอนุบาล ๒ จำนวน ๔๙ คน ระดับชั้นอนุบาล ๓ จำนวน ๖๐ คน ระดับประถมศึกษาจำนวน ๒๙๐ คน คือ ประถมศึกษาปีที่ ๑ จำนวน ๖๓ คน ประถมศึกษาปีที่ ๒ จำนวน ๕๕ คน ประถมศึกษาปีที่ ๓ จำนวน ๔๑ คน ประถมศึกษาปีที่ ๔ จำนวน ๕๓ คน ประถมศึกษาปีที่ ๕ จำนวน ๔๓ คน และประถมศึกษาปีที่ ๖ จำนวน ๓๕ คน

**๓.๒ ผลการประเมินตนเองของสถานศึกษา** โรงเรียนเทศบาลเมืองสิงหนคร ๑ (บ้านยางงาม)

**๓.๒.๑ ระดับการศึกษาปฐมวัย**

มาตรฐาน/ตัวบ่งชี้	ระดับคุณภาพ
มาตรฐานที่ ๑ การบริหารจัดการสถานพัฒนาเด็กปฐมวัย	ดีมาก
มาตรฐานที่ ๒ ครู/ผู้ดูแลเด็กให้การดูแล และจัดประสบการณ์การเรียนรู้และการเล่นเพื่อพัฒนาเด็กปฐมวัย	ดีมาก
มาตรฐานที่ ๓ คุณภาพของเด็กปฐมวัย	ดีมาก
สรุปผลการประเมินคุณภาพภายในระดับการศึกษาปฐมวัย	มีระดับคุณภาพ.....ดีมาก.....

## มาตรฐานที่ ๑ การบริหารจัดการสถานพัฒนาเด็กปฐมวัย ระดับคุณภาพ ดีมาก

### ๑. วิธีดำเนินการพัฒนา

๑. วิเคราะห์มาตรฐาน ตัวบ่งชี้ ประเด็นพิจารณาย่อยตามมาตรฐานสถานพัฒนาเด็กปฐมวัยแห่งชาติ เพื่อให้ทราบถึงเกณฑ์การประเมินตามรูปแบบที่กำหนดไว้

๒. รวบรวมข้อมูลในการประเมินคุณภาพตามมาตรฐานและตัวบ่งชี้ที่ปรากฏอยู่ในมาตรฐานสถานพัฒนาเด็กปฐมวัย เพื่อให้ทราบระดับการประเมินตามเกณฑ์ที่กำหนด

๓. พิจารณาเอกสาร/โครงการ/กิจกรรมที่นำมาประกอบการพิจารณา เพื่อให้สอดคล้องกับเกณฑ์การประเมิน พร้อมตรวจสอบความถูกต้องของเอกสาร แล้วนำมาแปลผลตามระดับคุณภาพที่กำหนดไว้ในมาตรฐานสถานพัฒนาเด็กปฐมวัยแห่งชาติ โดยมีระดับคุณภาพ ๔ ระดับ ดังนี้

ระดับคุณภาพ ๐ หมายถึง ต้องปรับปรุง

ระดับคุณภาพ ๑ หมายถึง ผ่านเกณฑ์ขั้นต้น

ระดับคุณภาพ ๒ หมายถึง ดี

ระดับคุณภาพ ๓ หมายถึง ดีมาก

๔. สรุปผลการประเมิน จุดเด่น จุดด้อย รวมถึงข้อเสนอแนะเพื่อเป็นแนวทางในการปรับปรุงและพัฒนาการจัดการศึกษาของโรงเรียนให้มีประสิทธิภาพยิ่งขึ้นและรวบรวมเอกสารหลักฐานตามมาตรฐานสถานพัฒนาเด็กปฐมวัยแห่งชาติและจัดเข้าแฟ้มมาตรฐาน

### ๒. จุดเด่น

๑. โรงเรียนมีการบริหารจัดการอย่างเป็นระบบ ทั้งในด้านการบริหารจัดการสถานพัฒนาเด็กปฐมวัย การบริหารหลักสูตรสถานศึกษาและการบริหารจัดการข้อมูลอย่างเป็นระบบ

๒. โรงเรียนมีการบริหารจัดการบุคลากรทุกประเภทตามหน่วยงานที่สังกัด โดยมีผู้บริหารสถานศึกษา หัวหน้าวิชาการระดับปฐมวัยที่มีคุณสมบัติเหมาะสมและบริหารงานอย่างมีประสิทธิภาพ มีครูที่ทำหน้าที่หลักในการดูแลและพัฒนาเด็กปฐมวัยที่มีคุณสมบัติเหมาะสมและสำเร็จการศึกษาตามวุฒิการศึกษาที่ปฏิบัติการสอน

๓. โรงเรียนมีการบริหารจัดการสภาพแวดล้อมเพื่อความปลอดภัยอย่างเป็นระบบ มีโครงสร้างและตัวอาคารที่มั่นคง ตั้งอยู่ในบริเวณและสภาพแวดล้อมที่มีความปลอดภัย

๔. โรงเรียนมีการจัดการเพื่อส่งเสริมสุขภาพและการเรียนรู้ โดยมีการจัดการเพื่อส่งเสริมสุขภาพ ฝ้าระวังการเจริญเติบโตของเด็กและการดูแลการเจ็บป่วยเบื้องต้น อาคารมีความเหมาะสม มีพื้นที่ใช้สอยเป็นสัดส่วนตามกิจกรรมประจำวันของเด็ก มีการจัดบริเวณห้องน้ำ ห้องส้วม ที่แปร่งพื้น ล้างมืออย่างเพียงพอ มีการจัดการระบบสุขาภิบาลที่มีประสิทธิภาพ รวมถึงมีการจัดอุปกรณ์ภาชนะและเครื่องใช้ส่วนตัวให้กับเด็กทุกคนอย่างเพียงพอ

๕. โรงเรียนมีการส่งเสริมการมีส่วนร่วมของครอบครัวและชุมชน โดยมีการสื่อสารเพื่อสร้างความสัมพันธ์และความเข้าใจอันดีระหว่างผู้ดูแล ผู้ปกครองกับโรงเรียน มีการจัดกิจกรรมที่ให้พ่อแม่ ผู้ปกครองและชุมชนเข้ามามีส่วนร่วม รวมถึงมีคณะกรรมการสถานศึกษาที่เข้มแข็งให้ความร่วมมือกับโรงเรียนในการสนับสนุนการจัดการศึกษา

### ๓. จุดพัฒนา

๑. โรงเรียนมีปัญหาในการบริหารบุคลากรด้านการจัดอัตราส่วนของครูให้เพียงพอต่อจำนวนเด็กในแต่ละกลุ่มอายุ
๒. โรงเรียนขาดแผนการป้องกันอัคคีภัย/ภัยพิบัติตามความเสี่ยงของพื้นที่และการรับมือกับเหตุฉุกเฉินข้อเสนอแนะ

**มาตรฐานที่ ๒ ครู/ผู้ดูแลเด็กให้การดูแล และจัดประสบการณ์การเรียนรู้และการเล่นเพื่อพัฒนาเด็ก ระดับคุณภาพ ดีมาก**

#### ๑. วิธีดำเนินการพัฒนา

๑. วิเคราะห์มาตรฐาน ตัวบ่งชี้ ประเด็นพิจารณาย่อยตามมาตรฐานสถานพัฒนาเด็กปฐมวัยแห่งชาติ เพื่อให้ทราบถึงเกณฑ์การประเมินตามรูปแบบที่กำหนดไว้
๒. รวบรวมข้อมูลในการประเมินคุณภาพตามมาตรฐานและตัวบ่งชี้ที่ปรากฏอยู่ในมาตรฐานสถานพัฒนาเด็กปฐมวัย เพื่อให้ทราบระดับการประเมินตามเกณฑ์ที่กำหนด
๓. พิจารณาเอกสาร/โครงการ/กิจกรรมที่นำมาประกอบการพิจารณา เพื่อให้สอดคล้องกับเกณฑ์การประเมิน พร้อมตรวจสอบความถูกต้องของเอกสาร แล้วนำมาแปลผลตามระดับคุณภาพที่กำหนดไว้ในมาตรฐานสถานพัฒนาเด็กปฐมวัยแห่งชาติ โดยมีระดับคุณภาพ ๔ ระดับ ดังนี้

ระดับคุณภาพ ๐ หมายถึง ต้องปรับปรุง

ระดับคุณภาพ ๑ หมายถึง ผ่านเกณฑ์ขั้นต้น

ระดับคุณภาพ ๒ หมายถึง ดี

ระดับคุณภาพ ๓ หมายถึง ดีมาก

๔. สรุปผลการประเมิน จุดเด่น จุดด้อย รวมถึงข้อเสนอแนะเพื่อเป็นแนวทางในการปรับปรุงและพัฒนาการจัดการศึกษาของโรงเรียนให้มีประสิทธิภาพยิ่งขึ้นและรวบรวมเอกสารหลักฐานตามมาตรฐานสถานพัฒนาเด็กปฐมวัยแห่งชาติและจัดเข้าแฟ้มมาตรฐาน

#### ๒. จุดเด่น

๑. โรงเรียนมีการดูแลและพัฒนาเด็กอย่างรอบด้าน โดยมีการจัดทำแผนการจัดประสบการณ์การเรียนรู้ที่สอดคล้องกับหลักสูตรการศึกษาปฐมวัย มีการจัดพื้นที่มุมประสบการณ์และการเล่นที่เหมาะสมหลากหลาย มีการจัดกิจกรรมส่งเสริมพัฒนาการทุกด้านอย่างบูรณาการ มีการเลือกใช้สื่ออุปกรณ์ เทคโนโลยี มีการจัดสภาพแวดล้อมภายใน – ภายนอก แหล่งเรียนรู้ที่เหมาะสมปลอดภัย รวมถึงมีการเฝ้าระวังติดตามพัฒนาการเด็กรายบุคคลเป็นระยะ เพื่อใช้ผลในการจัดกิจกรรมพัฒนาเด็กทุกคนให้เต็มตามศักยภาพ
๒. โรงเรียนมีการส่งเสริมพัฒนาการด้านร่างกายและดูแลสุขภาพของเด็ก โดยให้เด็กได้รับประทานอาหารที่ครบถ้วนในปริมาณที่เพียงพอ จัดกิจกรรมให้เด็กได้ลงมือปฏิบัติอย่างถูกต้องเหมาะสมในการดูแลสุขภาพ ความปลอดภัย มีการตรวจสุขภาพ ความสะอาดของร่างกาย ฟันและช่องปาก รวมถึงเฝ้าระวังติดตามการเจริญเติบโตของเด็กเป็นรายบุคคลพร้อมบันทึกผลภาวะโภชนาการอย่างต่อเนื่อง

๓. โรงเรียนมีการส่งเสริมพัฒนาการด้านสติปัญญา ภาษาและการสื่อสาร โดยมีการจัดกิจกรรมที่ส่งเสริมให้เด็กได้สังเกต สัมผัส แก้ปัญหา จินตนาการ คิดสร้างสรรค์ ส่งเสริมประสบการณ์ด้านภาษาอย่างหลากหลาย รวมถึงมีปลูกฝังให้เด็กมีนิสัยรักการอ่าน เรียนรู้เรื่องราวเกี่ยวกับตัวเด็ก บุคคล สถานที่ สิ่งต่างๆ และธรรมชาติรอบตัวด้วยวิธีการที่เหมาะสมกับวัย

๔. โรงเรียนมีการส่งเสริมพัฒนาการด้านอารมณ์ จิตใจ สังคม ปลูกฝังคุณธรรมและความเป็นพลเมืองดี โดยมีการสร้างความสัมพันธ์ที่ดีระหว่างผู้ใหญ่กับเด็ก เด็กกับเด็ก มีการจัดกิจกรรมส่งเสริมให้เด็กมีความสุข ร่าเริง แจ่มใส ได้แสดงออกทางอารมณ์ความรู้สึกที่ดีผ่านการเคลื่อนไหวร่างกาย ศิลปะ ดนตรี และจัดกิจกรรมจัดประสบการณ์ที่ปลูกฝังคุณธรรม จริยธรรม หน้าที่ความรับผิดชอบของพลเมืองดี รักครอบครัว โรงเรียนชุมชน ประเทศชาติด้วยวิธีที่เหมาะสมกับวัยของเด็ก

๕. โรงเรียนมีการส่งเสริมเด็กในระยะเปลี่ยนผ่านให้ปรับตัวสู่การเชื่อมต่อในชั้นถัดไป โดยมีการจัดกิจกรรมกับผู้ปกครองให้เตรียมความพร้อมเด็กทั้งในด้านการปรับตัวก่อนเข้าเรียนในสถานศึกษาและด้านการปรับตัว เตรียมความพร้อมก่อนเข้าเรียนในระดับชั้นประถมศึกษาปีที่ ๑

### ๓. จุดพัฒนา

การจัดกิจกรรมและประสบการณ์ด้านคณิตศาสตร์และวิทยาศาสตร์เบื้องต้นให้กับเด็ก

#### มาตรฐานที่ ๓ คุณภาพของเด็กปฐมวัย ระดับคุณภาพ ดีมาก

##### ๑.วิธีดำเนินการพัฒนา

๑.วิเคราะห์มาตรฐาน ตัวบ่งชี้ ประเด็นพิจารณาย่อยตามมาตรฐานสถานพัฒนาเด็กปฐมวัยแห่งชาติ เพื่อให้ทราบถึงเกณฑ์การประเมินตามรูปแบบที่กำหนดไว้

๒. รวบรวมข้อมูลในการประเมินคุณภาพตามมาตรฐานและตัวบ่งชี้ที่ปรากฏอยู่ในมาตรฐานสถานพัฒนาเด็กปฐมวัย เพื่อให้ทราบระดับการประเมินตามเกณฑ์ที่กำหนด

๓. พิจารณาเอกสาร/โครงการ/กิจกรรมที่นำมาประกอบการพิจารณา เพื่อให้สอดคล้องกับเกณฑ์การประเมิน พร้อมตรวจสอบความถูกต้องของเอกสาร แล้วนำมาแปลผลตามระดับคุณภาพที่กำหนดไว้ในมาตรฐานสถานพัฒนาเด็กปฐมวัยแห่งชาติ โดยมีระดับคุณภาพ ๔ ระดับ ดังนี้

ระดับคุณภาพ ๐ หมายถึง ต้องปรับปรุง

ระดับคุณภาพ ๑ หมายถึง ผ่านเกณฑ์ขั้นต้น

ระดับคุณภาพ ๒ หมายถึง ดี

ระดับคุณภาพ ๓ หมายถึง ดีมาก

๔. สรุปผลการประเมิน จุดเด่น จุดด้อย รวมถึงข้อเสนอแนะเพื่อเป็นแนวทางในการปรับปรุงและพัฒนาการจัดการศึกษาของโรงเรียนให้มีประสิทธิภาพยิ่งขึ้นและรวบรวมเอกสารหลักฐานตามมาตรฐานสถานพัฒนาเด็กปฐมวัยแห่งชาติและจัดเข้าแฟ้มมาตรฐาน

## ๒. จุดเด่น

๑. เด็กมีการเจริญเติบโตสมวัยและมีสุขนิสัยที่เหมาะสม โดยมีน้ำหนักตัวเหมาะสมกับวัยและสูงดีสมส่วน มีสุขนิสัยที่ดีในการดูแลสุขภาพตนเองตามวัย รวมถึงมีสุขภาพช่องปากดี ไม่มีฟันผุ

๒. เด็กมีพัฒนาการสมวัยโดยรวม ๕ ด้าน ได้แก่ ด้านการเคลื่อนไหว(GM) ด้านกล้ามเนื้อมัดเล็กและสติปัญญา(FM) ด้านการเข้าใจภาษา(RL) ด้านการใช้ภาษา(EL) และด้านการช่วยเหลือตนเองและสังคม(PS)

๓. เด็กมีพัฒนาการด้านการเคลื่อนไหว สามารถเคลื่อนไหว ทรงตัว มีการประสานงานระหว่างมือกับตาได้ตามวัย

๔. เด็กมีพัฒนาการด้านอารมณ์จิตใจ โดยรู้จักการกล้าแสดงออก อารมณ์ดี ร่าเริงแจ่มใส สามารถแสดงความรู้ที่ติดต่อกับตนเองและผู้อื่น มีความสนใจและร่วมกิจกรรมต่างๆอย่างสมวัย รวมถึงสามารถอดทน รอคอย ปฏิบัติตามข้อตกลงและปรับตัวเข้ากับสถานการณ์ได้เหมาะสมกับวัย

๕. เด็กมีพัฒนาการด้านสติปัญญา เรียนรู้และสร้างสรรค์ โดยเด็กสามารถบอกเรื่องราวเกี่ยวกับตัวเด็ก บุคคล สถานที่แวดล้อม ธรรมชาติและสิ่งต่างๆรอบตัวได้ มีพื้นฐานทางด้านคณิตศาสตร์ สามารถคิดอย่างมีเหตุผล แก้ปัญหา มีจินตนาการ ความคิดสร้างสรรค์ และมีความความพยายาม มุ่งมั่นตั้งใจทำกิจกรรมต่างๆได้เหมาะสมกับวัย

๖. เด็กมีพัฒนาการด้านภาษาและการสื่อสาร โดยเด็กสามารถฟัง พูด เล่า สนทนา มีทักษะในการดูรูปภาพ สัญลักษณ์ ใช้หนังสือ รู้จักตัวอักษร รู้จักเขียนคำและอ่านเบื้องต้นได้ มีทักษะการวาด การขีดเขียนตามลำดับขั้นตอนพัฒนาการสมวัยนำไปสู่การขีดเขียนคำที่คุ้นเคย รวมถึงมีทักษะในการสื่อสารได้อย่างเหมาะสมตามวัย

๗. เด็กมีพัฒนาการด้านสังคม คุณธรรม มีวินัยและความเป็นพลเมืองดี โดยเด็กมีปฏิสัมพันธ์กับผู้อื่น แสดงออกถึงการยอมรับความแตกต่างระหว่างบุคคล มีความเมตตากรุณา มีวินัย ซื่อสัตย์ มีความรับผิดชอบต่องานส่วนรวม สามารถเล่นและทำกิจกรรมร่วมกับผู้อื่น เป็นผู้นำและผู้ตาม รวมถึงมีความภาคภูมิใจในการเป็นสมาชิกที่ดีในครอบครัว ชุมชน สถานศึกษา และความเป็นพลเมืองดีของประเทศไทยได้เหมาะสมตามวัย

## ๓. จุดพัฒนา

คุณครูยังไม่ได้รับการอบรม DSPM จากหน่วยงานสาธารณสุข ในเรื่องของการประเมินพัฒนาการสมวัยโดยรวม ๕ ด้าน

### ๓.๒.๒ ระดับการศึกษาขั้นพื้นฐาน

มาตรฐาน/ตัวบ่งชี้	ระดับคุณภาพ
มาตรฐานที่ ๑ คุณภาพของผู้เรียน	ยอดเยี่ยม
มาตรฐานที่ ๒ กระบวนการบริหารและการจัดการ	ยอดเยี่ยม
มาตรฐานที่ ๓ กระบวนการจัดการเรียนการสอนที่เน้นผู้เรียนเป็นสำคัญ	ยอดเยี่ยม
สรุปผลการประเมินคุณภาพภายในระดับการศึกษาขั้นพื้นฐาน	
มีระดับคุณภาพ.....ยอดเยี่ยม.....	

#### มาตรฐานที่ ๑ คุณภาพของผู้เรียน ระดับคุณภาพ ยอดเยี่ยม

##### ๑.วิธีดำเนินการพัฒนา

จัดให้มีการสอนเสริมเพื่อพัฒนาศักยภาพของผู้เรียน เพื่อรองรับการประเมิน อาทิ เช่น การประเมินความสามารถการอ่าน (RT) การประเมินคุณภาพการศึกษาระดับชาติ (NT) การทดสอบระดับชาติขั้นพื้นฐาน (O-NET) ผู้เรียนสามารถพูด อ่าน เขียน สื่อสาร คิดคำนวณ คิดวิเคราะห์ และสามารถใช้เทคโนโลยีสารสนเทศขั้นพื้นฐานได้อย่างเหมาะสมตามวัย จัดกิจกรรมบูรณาการส่งเสริมคุณลักษณะที่พึงประสงค์และค่านิยมที่ดีแก่ผู้เรียนอย่างสม่ำเสมอ จัดกิจกรรมที่หลากหลายกับผู้เรียน โดยการนำผู้เรียนไปศึกษาแหล่งเรียนรู้ในสถานที่ต่างๆ เพื่อให้ผู้เรียนได้เรียนรู้จากสถานที่จริง โดยการปฏิบัติจริง เกิดความคิดรวบยอดที่ถาวร สามารถนำมาปรับใช้ได้ในชีวิตประจำวัน ร่วมส่งเสริมภูมิปัญญาท้องถิ่น รักษาประเพณีอันดีของชุมชน โดยการร่วมกิจกรรมแหล่งใต้ให้สวยงาม กิจกรรมวันสำคัญเกี่ยวกับชาติ ศาสนาและพระมหากษัตริย์ กิจกรรมพัฒนาผู้เรียน ชุมชนนวมาร่างกาย ส่งเสริมและดูแลในเรื่องสุขภาพเพื่อให้ผู้เรียน มีสุขภาพร่างกายแข็งแรงตามเกณฑ์ของกรมอนามัย เช่น โครงการอาหารกลางวัน มุ่งส่งเสริมให้นักเรียนได้รับประทานอาหารที่ถูกหลักอนามัย ครบ ๕ หมู่ และมีการประเมินน้ำหนักส่วนสูงนักเรียนทุกเดือน ดูแลช่วยเหลือผู้เรียนให้สามารถป้องกันตนเองจากสิ่งเสพติดให้โทษ โดยการส่งเสริมให้ผู้เรียนเข้าร่วมกิจกรรมกีฬาและนันทนาการอย่างต่อเนื่อง เพื่อให้เห็นถึงความสำคัญของการออกกำลังกาย หลีกเลี้ยงสิ่งเสพติดให้โทษ รู้จักการวางตนให้ปลอดภัยจากสิ่งมั่วสุมทุกประเภท

สถานศึกษาจัดให้มีชุมนุมตามความสนใจและความถนัดของผู้เรียน สถานศึกษาจัดกิจกรรมส่งเสริมคุณลักษณะและค่านิยมที่ดีแก่ผู้เรียนอย่างสม่ำเสมอ สถานศึกษาจัดกิจกรรมการเรียนรู้แบบบูรณาการตามหลักปรัชญาของเศรษฐกิจพอเพียง ทุกกลุ่มสาระการเรียนรู้ทุกระดับชั้น สถานศึกษานำผู้เรียนทุกคนไปศึกษาแหล่งเรียนรู้ ภูมิปัญญาท้องถิ่น ปรชาญชาวบ้าน จัดกิจกรรมส่งเสริมภูมิปัญญาท้องถิ่นภายในสถานศึกษา มีการเลือกตั้งสถานักเรียนตามรูปแบบการเลือกตั้งระดับประเทศ

## ๒. จุดเด่น

โรงเรียนมีแผนการจัดกิจกรรมให้กับผู้เรียนอย่างหลากหลาย ผู้เรียนเห็นความสำคัญและเข้าร่วมกิจกรรมต่างๆ กิจกรรม และกระตือรือร้นที่จะเข้าร่วมทุกๆ โอกาส ผู้ปกครอง ชุมชนให้การสนับสนุนกับกิจกรรมทางโรงเรียนเป็นอย่างดีเสมอมา มีเครือข่ายภาคีองค์กรภายนอกจำนวนมากที่พร้อมให้การสนับสนุนในการจัดกิจกรรมของโรงเรียน การจัดการเรียนการสอน มีการสอนในห้องเรียน สอนโดยการใช้เทคโนโลยี จออัจฉริยะ และการศึกษาดูงานจากแหล่งเรียนรู้ทั้งภายในและภายนอกห้องเรียน โรงเรียนได้รับงบประมาณที่เพียงพอสำหรับการจัดกิจกรรมในทุกๆ กิจกรรม ทำให้การดำเนินงานดำเนินไปโดยง่าย และสำเร็จลุล่วงไปด้วยดี

## ๓. จุดพัฒนา

โรงเรียนเพิ่งเปิดสอนในระดับประถมศึกษาชั้น จำนวนครูและบุคลากรทางการศึกษามีจำนวนจำกัด มีการเปลี่ยนแปลงบุคลากรบ่อยครั้งส่งผลต่อการจัดการเรียนการสอน นักเรียนมีจำนวนมากจึงทำให้การดูแลไม่ทั่วถึงเท่าที่ควร นักเรียนมีความหลากหลายจากสภาพความเป็นอยู่ นักเรียนส่วนใหญ่อาศัยอยู่กับผู้ปกครองที่เป็นปู่ ย่า ตา ยาย พ่อกับแม่ไปทำงานต่างจังหวัด จะส่งผลกระทบต่อพฤติกรรมและการติดตามงานเมื่อกลับไปบ้าน

## มาตรฐานที่ ๒ กระบวนการบริหารและการจัดการ ระดับคุณภาพ ยอดเยี่ยม

### ๑. วิธีดำเนินการพัฒนา

สถานศึกษามีเป้าหมาย วิสัยทัศน์ และพันธกิจที่กำหนดไว้อย่างชัดเจน สอดคล้องกับบริบทของโรงเรียน และความต้องการของชุมชน มีการบริหารจัดการอย่างเป็นระบบ ที่มุ่งเน้นให้ผู้เรียนมีคุณภาพตามมาตรฐานการเรียนรู้ มีการบริหารอัตรากำลังและทรัพยากรทางการศึกษา มีระบบดูแลช่วยเหลือนักเรียน มีการส่งเสริมสนับสนุนพัฒนาครูและบุคลากรตรงตามความต้องการ มีการพัฒนางานและการเรียนรู้ของผู้เรียน จัดสภาพแวดล้อมทางกายภาพทั้งภายในและภายนอกห้องเรียนที่เอื้อต่อการจัดการเรียนรู้ของผู้เรียน นำเทคโนโลยีมาใช้ในการจัดการเรียนการสอนที่หลากหลาย จัดระบบสารสนเทศเพื่อสนับสนุนการจัดการเรียนรู้ที่เหมาะสมกับสภาพของโรงเรียน สถานศึกษามีการบริหารและการจัดการอย่างเป็นระบบ ที่มุ่งเน้นประสิทธิภาพ นำเทคโนโลยีมาใช้ในการจัดการเรียนการสอนที่หลากหลาย มีการพัฒนาครูและบุคลากรอย่างต่อเนื่อง มีหลักสูตรที่ทันสมัย หลากหลายสอดคล้องกับความต้องการของผู้เรียน มีการบริหารจัดการอย่างเป็นระบบ มีการนิเทศติดตามผลการปฏิบัติงาน เพื่อให้ทุกภาคส่วนมีส่วนร่วมในการกำหนดวิสัยทัศน์ พันธกิจ เป้าหมายที่ชัดเจน มีการปรับแผนพัฒนาคุณภาพการศึกษา แผนปฏิบัติการประจำปีที่สอดคล้องกับผลการจัดการศึกษา สภาพปัญหา และความต้องการ ปรับโครงสร้างการบริหารงานให้สอดคล้องกับนโยบายการปฏิรูปการศึกษา มุ่งเน้นให้ผู้เรียนมีคุณภาพตามมาตรฐานการเรียนรู้ ครูผู้สอนจัดการเรียนการสอนได้อย่างมีประสิทธิภาพ มีการนิเทศ กำกับ ติดตาม ประเมินผล การดำเนินงานโครงการตามแผนพัฒนา และจัดทำรายงานการประเมินตนเอง ตามแผนพัฒนาคุณภาพสถานศึกษา

สถานศึกษาจัดทำแผนพัฒนาการศึกษาของสถานศึกษาที่เน้นคุณภาพตามมาตรฐานการศึกษา มีการกำหนดวิสัยทัศน์ และพันธกิจ ในแผนพัฒนาการศึกษาของสถานศึกษา วิสัยทัศน์ และพันธกิจของสถานศึกษา สอดคล้องกับบริบทของสถานศึกษา วิสัยทัศน์ และพันธกิจของสถานศึกษา สอดคล้องกับความต้องการของชุมชน สถานศึกษาดำเนินงานตามแผนพัฒนาการศึกษาของสถานศึกษา จัดทำมาตรฐานการศึกษาของสถานศึกษา จัดระบบบริหารและสารสนเทศ ติดตามตรวจสอบคุณภาพการศึกษา สถานศึกษาประเมินคุณภาพภายใน

สถานศึกษาตามมาตรฐานการศึกษา จัดทำรายงานประจำปีที่เป็นรายงานประเมินคุณภาพภายใน มีกิจกรรม ส่งเสริมความเป็นเลิศทางวิชาการในทุกกลุ่มสาระการเรียนรู้ ส่งผู้เรียนเข้าร่วมกิจกรรมการแข่งขันทางวิชาการทุก กิจกรรม ครูจัดกิจกรรมการเรียนรู้ที่เน้นผู้เรียนเป็นสำคัญ บุคลากรเข้ารับการอบรมหรือศึกษาดูงานอย่างน้อยคนละ ๑ ครั้งต่อปีการศึกษา บุคลากรได้รับการเลื่อนวิทยฐานะ สถานศึกษาจัดให้มีโครงการประกวดห้องเรียนปีละ ๑ ครั้ง สถานศึกษาจัดแหล่งเรียนรู้ที่ส่งเสริมการเรียนรู้ให้แก่ผู้เรียนสถานศึกษาจัดแหล่งเรียนรู้ที่ส่งเสริมการเรียนรู้ให้แก่ ผู้เรียน สถานศึกษาปรับปรุงภูมิทัศน์ที่เอื้อต่อการจัดการเรียนการสอน ผู้เรียนมีส่วนร่วมในการรักษาความสะอาดเขต ความรับผิดชอบของตนเอง สถานศึกษามีการจัดเก็บข้อมูลพื้นฐานของผู้เรียนทุกคนอย่างเป็นระบบ มีเว็บไซต์และ อีเมล เพื่อใช้ในการติดต่อสื่อสาร สถานศึกษามีการปรับปรุงข้อมูลสารสนเทศของสถานศึกษาเป็นปัจจุบันอยู่เสมอ ให้บริการอินเทอร์เน็ตไร้สายในสถานศึกษาสถานศึกษา พร้อมทั้งจัดหาทรัพยากร จัดสรรงบประมาณ มอบหมาย งานให้ผู้รับผิดชอบ ดำเนินการพัฒนา ตามแผนงานเพื่อให้บรรลุเป้าหมายที่กำหนดไว้ มีการดำเนินการนิเทศ กำกับ ติดตาม ประเมิน ผลการดำเนินงาน และสรุปผลการดำเนินงานอย่างเป็นระบบ

## ๒.จุดเด่น

สถานศึกษามีการกำหนดวิสัยทัศน์ พันธกิจ เป้าหมายไว้ชัดเจนซึ่งสอดคล้องกับบริบทของโรงเรียนตาม ความต้องการของชุมชน ตรงตามวัตถุประสงค์ของแผนการจัดการศึกษาชาติ ทันทต่อการเปลี่ยนแปลงของสังคม การพัฒนางานวิชาการที่เน้นคุณภาพผู้เรียนรอบด้านตรงตามหลักสูตรสถานศึกษา ส่งเสริมสนับสนุนพัฒนาครูและ บุคลากรให้มีความเชี่ยวชาญตรงตามความต้องการ มีการแบ่งโครงสร้างการบริหารงานที่ชัดเจน การจัดวางตัว บุคคลเข้าปฏิบัติงานที่มีความรู้ ความสามารถเหมาะสมกับภาระงาน มีการวางแผนและดำเนินการครบวงจร PDCA ครูและบุคลากรตั้งใจปฏิบัติหน้าที่ มีการจัดทำรายงานการปฏิบัติงานและผลการประเมินตนเอง (Self Assessment Report) ทุกปีการศึกษา จัดให้มีการประเมินผลการปฏิบัติงานของครูและบุคลากรโดยหัวหน้างาน หัวหน้ากลุ่มสาระและเพื่อนร่วมวิชาชีพ เพื่อให้ครูผู้สอนได้นำผลการประเมินไปพัฒนาและปรับปรุงการปฏิบัติงาน ที่เกี่ยวกับวิชาชีพของตนให้มีประสิทธิภาพมากยิ่งขึ้น มีการพัฒนาระบบประกันคุณภาพภายใน โดยยึดการมีส่วนร่วม ของผู้เกี่ยวข้องทุกฝ่าย และมีการกำหนดมาตรฐานการศึกษาเพื่อใช้เป็นแนวทางในการพัฒนาการศึกษา จัดทำแผนพัฒนาการศึกษาของสถานศึกษาที่มุ่งคุณภาพตามมาตรฐาน มีการปรับแผนปฏิบัติการประจำปี ที่ สอดคล้องกับผล การจัดการศึกษา สภาพปัญหา ความต้องการพัฒนา และนโยบายการปฏิรูปการศึกษา ที่มุ่งเน้น การพัฒนาให้ผู้เรียนมีคุณภาพตามมาตรฐานการเรียนรู้ตามหลักสูตรสถานศึกษา มีพื้นที่ที่ยังไม่ได้ใช้ประโยชน์ สามารถปรับปรุงให้เกิดแหล่งเรียนรู้อีกมาก การพัฒนาครูและบุคลากรให้มีความเชี่ยวชาญทางวิชาชีพดี ครูส่วนใหญ่มีคุณวุฒิ มีความรู้ความสามารถตรงกับงานที่รับผิดชอบ ประพฤติตนเป็นแบบอย่างที่ดี ผู้บริหารมีภาวะผู้นำ มีความสามารถในการบริหารจัดการสถานศึกษา ส่งเสริมความสัมพันธ์ ความร่วมมือกับชุมชนในการพัฒนา การศึกษา



### ๓. จุดพัฒนา

การดำเนินงานตามแผนปฏิบัติการในบางครั้งมีความล่าช้า อีกทั้งควรพัฒนากระบวนการนิเทศ ติดตาม การเรียนการสอนอย่างต่อเนื่องและสม่ำเสมอ ปรับปรุงพัฒนาห้องเรียน ห้องปฏิบัติการให้มีความสมบูรณ์ สะอาด สวยงาม ที่เหมาะสมต่อบริบทการจัดการเรียนการสอนในรายวิชาต่างๆ ควรพัฒนาครูและบุคลากรให้มีความเชี่ยวชาญทางวิชาชีพ ครูภาระงานสอนและการรับผิดชอบโครงการต่างๆ มากจนเกินไป จึงส่งผลให้นักเรียน มีผลสัมฤทธิ์ไม่ตรงตามเป้าหมายตามที่ได้ตั้งเกณฑ์ไว้ในบางกลุ่มสาระการเรียนรู้ สร้างเครือข่ายความร่วมมือของผู้มีส่วนเกี่ยวข้องในการจัดการศึกษาของโรงเรียน ให้มีความเข้มแข็ง มีส่วนร่วมรับผิดชอบต่อผลการจัดการศึกษา และการขับเคลื่อนคุณภาพ การจัดการศึกษา ปรับปรุงพัฒนา พื้นที่การเรียนรู้ทั้งในและนอกห้องเรียนสำหรับ บริการผู้เรียนอย่างทั่วถึง เช่น แปลงเกษตรหรือศูนย์การเรียนรู้ สนามเด็กเล่น สนามกีฬา ควรได้รับการพัฒนา เกี่ยวกับการจัดการเรียนรู้และการวัดผลประเมินผลที่เน้นผู้เรียนเป็นสำคัญ การจัดทำและนำข้อมูลไปใช้ในการ พัฒนาผู้เรียนรายบุคคล

### มาตรฐานที่ ๓ กระบวนการจัดการเรียนการสอนที่เน้นผู้เรียนเป็นสำคัญ ระดับคุณภาพ ยอดเยี่ยม

#### ๑. วิธีดำเนินการพัฒนา

สถานศึกษาดำเนินการส่งเสริมให้ครูจัดการเรียนการสอนที่เน้นผู้เรียนเป็นสำคัญ โดยดำเนินงานหรือกิจกรรม อย่างหลากหลาย ครูมีการออกแบบแผนการจัดการเรียนรู้แบบ Active Learning มีการบูรณาการชิ้นงานโดยแต่ละกลุ่มสาระการเรียนรู้ จัดทำ ผลิตภัณฑ์และนวัตกรรมทางการศึกษาเพื่อใช้ในการจัดการเรียนการสอน เพื่อให้ สอดคล้องกับหน่วยการเรียนรู้ที่สร้างโอกาสให้นักเรียนทุกคนมีส่วนร่วมในการลงมือปฏิบัติจริง ครูมีการ ออกแบบแผนการจัดการเรียนรู้แบบ Active Learning ครูมีความรู้ความสามารถในการผลิตสื่อและนวัตกรรมทาง การศึกษาเพื่อใช้ในการจัดการเรียนการสอน ครูจัดกิจกรรมการเรียนการสอนโดยใช้เครื่องมือสอนคิด (Thinking Tools) สถานศึกษามีข้อมูลแหล่งเรียนรู้/ภูมิปัญญาท้องถิ่น สถานศึกษาสนับสนุนการใช้และพัฒนาแหล่งเรียนรู้/ ภูมิปัญญาท้องถิ่นโดยชุมชนเข้ามามีส่วนร่วมในการจัดกิจกรรม สถานศึกษาส่งเสริมการผลิต การใช้สื่อเทคโนโลยี สารสนเทศและการสื่อสาร สถานศึกษาส่งเสริมให้มีห้อง ICT สำหรับผู้เรียน ครูทุกคนมีการใช้ ICT ในการ ออกแบบแผนการจัดการเรียนรู้ สถานศึกษามอบหมายความรับผิดชอบการสอนแก่ครูตรงตามวิชาเอก/ความถนัด สถานศึกษาจัดผู้เรียนเข้าชั้นเรียนโดยคำนึงถึงการอยู่ร่วมกัน สถานศึกษามีการจัดบรรยากาศในชั้นเรียนที่เอื้อต่อ การเรียนรู้ ครูมีการวัดผลและประเมินผลตามสภาพจริง ครูมีการศึกษาวิจัยเพื่อพัฒนาการเรียนรู้ของผู้เรียน สถานศึกษาดำเนินการวัดและประเมินผลการจัดการเรียนรู้อย่างเป็นระบบ ส่งผู้เรียนเข้าทดสอบการประเมินผล ระดับชาติ ส่งเสริม ดูแลให้ครูจัดทำแผนการจัดการเรียนรู้ที่เน้นผู้เรียนเป็นสำคัญ ครูมีการศึกษาวิจัยเพื่อ พัฒนาการเรียนรู้ของผู้เรียน สถานศึกษาส่งเสริมให้ครูเข้ารับการอบรม พัฒนาและแลกเปลี่ยนเรียนรู้ จัดให้มีการ เยี่ยมบ้านนักเรียน สถานศึกษามีเครือข่ายและพันธมิตรทางการศึกษา

## ๒. จุดเด่น

ครูผู้สอนมีความตั้งใจ มุ่งมั่นในการพัฒนาการสอน เล็งเห็นความสำคัญของการจัดกิจกรรมการเรียนการสอนที่เน้นผู้เรียนเป็นสำคัญ โดยการจัดการเรียนการสอนที่ยึดผู้เรียนเป็นตัวตั้ง จัดการเรียนรู้ตามความถนัด ความสนใจของผู้เรียน คำนึงถึงความเหมาะสมและประโยชน์สูงสุดที่ผู้เรียนควรจะได้รับ เปิดโอกาสให้ผู้เรียนมีบทบาทสำคัญในการเรียนรู้ มีการใช้สื่อ/นวัตกรรมจัดกิจกรรมต่าง ๆ อย่างหลากหลาย เพื่อให้ผู้เรียนได้เรียนรู้อย่างตื่นตัว ได้ลงมือปฏิบัติ แก้ปัญหา หรือศึกษาค้นคว้าด้วยตนเอง ส่งผลให้ผู้เรียนเกิดการเรียนรู้ที่แท้จริงและมีประสิทธิภาพ

## ๓. จุดพัฒนา

ควรจัดให้ครูและบุคลากรทางการศึกษาเข้ารับการฝึกอบรม อบรม เพื่อเพิ่มพูนความรู้และประสบการณ์ทั้งภายในและภายนอกสถานศึกษา เพื่อนำความรู้/เทคนิค ที่ได้จากการอบรมมาพัฒนาการสอนให้มีประสิทธิภาพมากยิ่งขึ้น ขาดความพร้อมด้านเทคโนโลยีที่สนับสนุนการเรียนการสอน และการสร้างสรรค์สื่อให้มีคุณภาพ ควรนำภูมิปัญญาท้องถิ่นให้เข้ามามีส่วนร่วมในการจัดกิจกรรมให้นักเรียนได้เรียนรู้และร่วมกิจกรรมการเรียนการสอน อย่างเป็นรูปธรรมและต่อเนื่อง

๔. จัดทำรายงานการสังเคราะห์รายงานการประเมินตนเองโรงเรียนสังกัดองค์กรปกครองส่วนท้องถิ่น กองการศึกษา เทศบาลเมืองสิงหนคร ได้จัดทำรายงานการสังเคราะห์ผลการประเมินตนเองของสถานศึกษาสังกัดเทศบาลเมืองสิงหนคร ตามแนวทางที่กรมส่งเสริมการปกครองท้องถิ่น กระทรวงมหาดไทยกำหนดซึ่งดำเนินการในวันที่ ๙ มิถุนายน ๒๕๖๔ ถึง ๑๑ มิถุนายน ๒๕๖๔

๕. นำเสนอผู้บริหารและเผยแพร่ กองการศึกษาได้จัดทำรายงานการสังเคราะห์ผลการประเมินตนเองของสถานศึกษาสังกัดเทศบาลเมืองสิงหนคร เสร็จเรียบร้อยและนำเสนอผู้บริหารตามลำดับขั้นตอนของสายการบริหารงานพร้อมทำการเผยแพร่โดย เว็บไซต์ <https://edu.singhanakorn.go.th>

## ส่วนที่ ๔

## ผลการดำเนินการพัฒนา

ผลการดำเนินการจากการสังเคราะห์รายงานการประเมินตนเองของสถานศึกษาในสังกัด เทศบาลเมืองสิงหนคร ปีการศึกษา ๒๕๖๓ ระดับการศึกษาปฐมวัยจำนวน ๓ มาตรฐาน ๑๔ ประเด็นพิจารณา และระดับการศึกษาขั้นพื้นฐาน ๓ มาตรฐาน ๒๑ ประเด็นพิจารณา ปรากฏผล ดังนี้

ผลการดำเนินงานพัฒนาคุณภาพการศึกษาตามมาตรฐานการประกันคุณภาพภายในสถานศึกษา

## ๑. มาตรฐานการศึกษาระดับปฐมวัย มาตรฐานที่ ๑ การบริหารจัดการสถานพัฒนาเด็กปฐมวัย

## ๑.๑ ผลการสังเคราะห์รายมาตรฐาน

ที่	สถานศึกษา	ระดับคุณภาพ			
		ดีมาก	ดี	ผ่านเกณฑ์ขั้นต่ำ	ต้องปรับปรุง
๑	โรงเรียนเทศบาลเมืองสิงหนคร ๑ (บ้านยางงาม)	✓			
ร้อยละ ๘๔.๖๒					

## ๑.๒ วิธีดำเนินการพัฒนาของสถานศึกษา

ที่	วิธีดำเนินการ	ความถี่
๑.	<p>การบริหารจัดการอย่างเป็นระบบ</p> <p>๑.๑. โรงเรียนได้มีการบริหารจัดการสถานพัฒนาเด็กปฐมวัยอย่างเป็นระบบ มีเอกสารหลักฐาน ได้แก่ แผนพัฒนาการศึกษา แผนปฏิบัติการประจำปี แผนปฏิบัติการประจำปีงบประมาณ รายงานผลการดำเนินงานตามโครงการ</p> <p>๑.๒. บริหารหลักสูตรสถานพัฒนาเด็กปฐมวัย มีเอกสารหลักฐาน ได้แก่ หลักสูตรการศึกษาปฐมวัย บันทึกรายงานการใช้แผน บันทึกการปรับปรุงหลักสูตร</p> <p>๑.๓. โรงเรียนได้บริหารจัดการข้อมูลอย่างเป็นระบบ มีเอกสารหลักฐาน ได้แก่ การกรอกข้อมูล LEC การบันทึกข้อมูลการเยี่ยมบ้าน การทำบัญชีเรียกชื่อข้อมูลเด็ก (อบ.๐๒) รายงานการประเมินตนเองของสถานศึกษา (SAR) ข้อมูลบุคลากร ข้อมูลด้านงบประมาณ ข้อมูลด้านครุภัณฑ์ บันทึกการบาดเจ็บ อุบัติเหตุ โรคติดต่อ บันทึกการตรวจสุขภาพ บันทึกผู้ปกครองและชุมชนมีส่วนร่วม (โครงการวันสารทเดือนสิบ) ข้อมูลเกี่ยวกับสถิติอื่น ๆ เช่น สถิตินักเรียน</p>	ตลอดปีการศึกษา
๒	<p>การบริหารจัดการบุคลากรทุกประเภทตามหน่วยงานที่สังกัด</p> <p>๒.๑ บริหารจัดการบุคลากรอย่างเป็นระบบ มีเอกสารหลักฐาน ได้แก่ แผนผังโครงสร้างและระเบียบปฏิบัติงานของบุคลากร กฏระเบียบการรับบุคลากรตามหน่วยงานต้นสังกัด เอกสาร/ภาพถ่ายกิจกรรม/บันทึกการประชุม แฟ้มประวัติสุขภาพ (แบบประเมินความเครียด) บันทึกการอบรมบุคลากร</p> <p>๒.๒ ผู้บริหารสถานพัฒนาเด็กปฐมวัย/หัวหน้าระดับปฐมวัย/ผู้ดำเนินกิจการ มีคุณสมบัติ/คุณสมบัติเหมาะสม และบริหารงานอย่างมีประสิทธิภาพ มีเอกสารหลักฐาน ได้แก่ ใบแสดงคุณวุฒิการศึกษา</p>	ตลอดปีการศึกษา

	<p>ข้อกำหนดเกี่ยวกับบทบาทหน้าที่ของบุคลากร หลักฐานการผ่านการอบรม เอกสารผลการประเมิน เช่น เอกสารความพึงพอใจของครูที่มีต่อผู้บริหารสถานศึกษา</p> <p>๒.๓ ครู/ผู้ดูแลเด็กที่ทำหน้าที่หลักในการดูแลและพัฒนาเด็กปฐมวัย มีวุฒิการศึกษา/คุณสมบัติเหมาะสม มีเอกสารหลักฐาน ได้แก่ ใบแสดงวุฒิการศึกษา เอกสาร/ใบรับรองการอบรม ปีละ ๒๐ ชั่วโมง</p> <p>๒.๔ บริหารบุคลากรจัดอัตราส่วนของครู/ผู้ดูแลเด็กอย่างเหมาะสมพอเพียงต่อจำนวนเด็ก ในแต่ละกลุ่มอายุ มีเอกสารหลักฐาน ได้แก่ ทะเบียนเด็กแสดงจำนวนและอายุของเด็ก จำนวนครูที่ปฏิบัติงาน</p>	
๓	<p>การบริหารจัดการสภาพแวดล้อมเพื่อความปลอดภัย</p> <p>๓.๑ การบริหารจัดการสภาพแวดล้อมเพื่อความปลอดภัยอย่างเป็นระบบเน้นส่งเสริมให้เด็กสามารถปฏิบัติกิจวัตรประจำวันของตนเอง สามารถเล่นและทำงานร่วมกับผู้อื่นเป็นกลุ่มได้ โดยผ่านการจัดกิจกรรมและประสบการณ์การเรียนรู้บริหารจัดการด้านสภาพแวดล้อมเพื่อความปลอดภัยอย่างเป็นระบบ มีเอกสารหลักฐาน ได้แก่ แบบบันทึกการสำรวจค้นหาจุดเสี่ยง (อย่างน้อยทุก ๓ เดือน) บันทึกการติดตามประเมินผลการสำรวจ</p> <p>๓.๒ โครงสร้างและตัวอาคารมั่นคง ตั้งอยู่ในบริเวณและสภาพแวดล้อม ที่ปลอดภัย มีเอกสารหลักฐาน ได้แก่ แบบประเมินสภาพแวดล้อม ภายนอกอาคารเพื่อความปลอดภัย บันทึก/รายงานผลการดำเนินงาน บันทึกการติดตามประเมินตามแผนอย่างสม่ำเสมอ (ทุก ๓ เดือน)</p> <p>๓.๓ จัดการความปลอดภัยของพื้นที่เล่น/สนามเด็กเล่น และสภาพแวดล้อมภายนอกอาคาร มีเอกสารหลักฐาน ได้แก่ แบบประเมินสภาพแวดล้อม ภายนอกอาคารเพื่อความปลอดภัยแบบคัดกรองความเสี่ยงของพื้นที่เล่น/สนามเด็กเล่น บันทึกรายงานผลการดำเนินงาน</p> <p>๓.๔ จัดการสภาพแวดล้อมภายในอาคาร ครุภัณฑ์ อุปกรณ์ เครื่องใช้ให้ปลอดภัยเหมาะสม กับการใช้งานและเพียงพอ มีเอกสารหลักฐาน ได้แก่ แบบประเมินสภาพแวดล้อมภายในอาคารเพื่อความปลอดภัย แบบประเมินอุปกรณ์ ผลิตภัณฑ์ เครื่องใช้เพื่อความปลอดภัย ทะเบียนควบคุม ตรวจสอบ/คัดแยกของที่ชำรุด บันทึกรายงานผลการดำเนินงาน</p> <p>๓.๕ จัดให้มีของเล่นที่ปลอดภัยได้มาตรฐาน มีจำนวนเพียงพอ สะอาด เหมาะสมกับระดับพัฒนาการของเด็ก มีเอกสารหลักฐาน ได้แก่ แบบการประเมินของเล่นเพื่อความปลอดภัย แบบบันทึกผลิตภัณฑ์ของเล่น ของใช้ที่อันตราย บันทึกรายงานผลการดำเนินงาน</p> <p>๓.๖ ส่งเสริมให้เด็กปฐมวัยเดินทางอย่างปลอดภัย มีเอกสารหลักฐาน ได้แก่ แบบประเมินการเดินทางที่ ปลอดภัยสำหรับเด็กปฐมวัย บันทึกรายงานผลการดำเนินงาน การให้ความรู้และสร้างวินัย ฝึกทักษะความปลอดภัยในการเดินทาง ให้ความรู้ผู้ปกครอง-ชุมชน เพื่อร่วมกันสนับสนุนให้เด็กเดินทางอย่างปลอดภัย</p> <p>๓.๗ จัดให้มีระบบป้องกันภัยจากบุคคลทั้งภายในและภายนอกสถานพัฒนาเด็กปฐมวัย มีเอกสารหลักฐาน ได้แก่ แบบบันทึกการบาดเจ็บรายบุคคล บันทึกการเยี่ยมบ้าน บันทึกรายงานผลการดำเนินงาน</p> <p>๓.๘ จัดให้มีระบบรับเหตุฉุกเฉิน ป้องกันอัคคีภัย/ภัยพิบัติตามความเสี่ยงของพื้นที่ มีเอกสารหลักฐาน ได้แก่ แบบประเมินระบบอัคคีภัย</p>	ตลอดปีการศึกษา

๔	<p>การจัดการเพื่อส่งเสริมสุขภาพและการเรียนรู้</p> <p>๔.๑ มีการจัดการเพื่อส่งเสริมสุขภาพ เฝ้าระวังการเจริญเติบโตของเด็ก และดูแล การเจ็บป่วยเบื้องต้น มีเอกสารหลักฐาน ได้แก่ เครื่องชั่งน้ำหนักและเครื่องวัดส่วนสูง บันทึกการชั่งน้ำหนัก-วัดส่วนสูง บันทึกการแปลผลการเจริญเติบโต รายงานอาหารกลางวันและหลักฐาน</p> <p>๔.๒ มีแผนและดำเนินการตรวจสอบอนามัยประจำวัน ตรวจสอบสุขภาพประจำปี และป้องกัน ควบคุม โรคติดต่อ มีเอกสารหลักฐาน ได้แก่ บันทึกการตรวจสุขภาพ บันทึกการฉีดวัคซีนของเด็กแบบคัดกรอง อาการป่วยภายในห้องเรียน กิจกรรมป้องกันและแก้ไขเมื่อเกิดโรคติดต่อ เช่น Covid ๑๙ มือเท้าปาก</p> <p>๔.๓ อาคารต้องมีพื้นที่ใช้สอยเป็นสัดส่วนตามกิจวัตรประจำวันของเด็ก ที่เหมาะสมตามช่วงวัย และ การใช้ประโยชน์ มีเอกสารหลักฐาน ได้แก่ แผนผังพื้นที่และการใช้ของสถานพัฒนาเด็ก ภาพถ่าย สถานที่ เช่นห้องเรียน โรงอาหาร สนามเด็กเล่น อ่างล้างหน้า- แปรงพื้น ห้องพยาบาล</p> <p>๔.๔ จัดให้มีพื้นที่/มุมประสบการณ์ และแหล่งเรียนรู้ในห้องเรียนและนอกห้องเรียน มีเอกสารหลักฐาน ได้แก่ มุมประสบการณ์ในห้องเรียน แหล่งเรียนรู้นอกห้องเรียน แบบประเมินพฤติกรรมของนักเรียน ในการจัดกิจกรรมตามแผนการจัดประสบการณ์ (กิจกรรมเสรี) ภาพการทำกิจกรรมตามมุมต่าง ๆ</p> <p>๔.๕ จัดบริเวณห้องน้ำ ห้องส้วม ที่แปรงพื้น/ล้างมือให้เพียงพอ สะอาด ปลอดภัย และเหมาะสมกับ การใช้งานของเด็ก มีเอกสารหลักฐาน ได้แก่ ภาพถ่ายการใช้ห้องน้ำ ห้องส้วม ที่แปรงพื้น/ล้างมือ แบบบันทึกตารางการทำความสะอาดและเจ้าหน้าที่ผู้รับผิดชอบประจำวัน</p> <p>๔.๖ จัดการระบบสุขาภิบาลที่มีประสิทธิภาพ ครอบคลุมสถานที่ปรุง ประกอบอาหาร น้ำดื่ม น้ำใช้ กำจัดขยะ สิ่งปฏิกูล และพาหะนำโรค มีเอกสารหลักฐาน ได้แก่ ภาพถ่ายสถานที่ประกอบอาหาร ที่ เตรียมอาหาร ต้องมีอ่างล้างภาชนะและอุปกรณ์ที่ถูกต้อง ภาพที่เก็บน้ำดื่ม น้ำใช้ ภาพการจัดแยกขยะ ที่ถูกสุขลักษณะ</p> <p>๔.๗ จัดอุปกรณ์ภาชนะและเครื่องใช้ส่วนตัวให้เพียงพอกับการใช้งานของเด็กทุกคนและดูแลความ สะอาดและปลอดภัยอย่างสม่ำเสมอ มีเอกสารหลักฐาน ได้แก่ ภาพอุปกรณ์ของใช้ส่วนตัวเด็ก ภาพที่ วางของใช้ส่วนตัว</p>	ตลอดปี การศึกษา
๕	<p>การส่งเสริมการมีส่วนร่วมของครอบครัวและชุมชน</p> <p>๕.๑ มีการสื่อสารเพื่อสร้างความสัมพันธ์และความเข้าใจอันดีระหว่างพ่อแม่/ผู้ปกครอง กับสถาน พัฒนาเด็กปฐมวัยเกี่ยวกับตัวเด็กและการดำเนินงานของสถานพัฒนาเด็กปฐมวัย มีเอกสารหลักฐาน ได้แก่ กิจกรรมประชุมผู้ปกครอง กิจกรรมเยี่ยมบ้าน กิจกรรมวันสารทเดือนสิบ กิจกรรม ประชาสัมพันธ์ให้ความรู้/ข่าวสารสถานศึกษา การสร้างเครือข่ายผู้ปกครอง/ ครอบครัว</p> <p>๕.๒ การจัดกิจกรรมที่พ่อแม่/ผู้ปกครอง/ครอบครัว และชุมชน มีส่วนร่วม มีเอกสารหลักฐาน ได้แก่ บันทึกการประชุม กิจกรรมประชุมผู้ปกครอง กิจกรรมวันสารทเดือนสิบ แผนจัดกิจกรรมประจำปี บันทึกข้อมูลการสื่อสารกับผู้ปกครอง การสร้างเครือข่ายผู้ปกครอง/ เครือข่ายชุมชน</p> <p>๕.๓ ดำเนินงานให้สถานพัฒนาเด็กปฐมวัยเป็นแหล่งเรียนรู้แก่ชุมชนในเรื่องการพัฒนาเด็กปฐมวัย มี เอกสารหลักฐาน ได้แก่ กิจกรรมประชาสัมพันธ์ กิจกรรมที่เข้าร่วมกับหน่วยงานอื่น ๆ เช่น การตรวจ ฟัน การให้ความรู้เรื่องความปลอดภัย กิจกรรมประชุมผู้ปกครอง กิจกรรมวันสารทเดือนสิบ</p> <p>๕.๔ มีคณะกรรมการสถานพัฒนาเด็กปฐมวัย มีเอกสารหลักฐาน ได้แก่ กิจกรรมประชุม คณะกรรมการสถานศึกษา บันทึกการประชุม ภาพถ่าย</p>	ตลอดปี การศึกษา

### ๑.๓ วิธีดำเนินการพัฒนาของต้นสังกัด (ระดับองค์กรปกครองส่วนท้องถิ่น)

- ๑.๓.๑ กำกับ ติดตาม ให้มีการปฏิบัติงานตามแผนพัฒนาการจัดการศึกษา แผนปฏิบัติการประจำปี
- ๑.๓.๒ กำกับ ติดตาม ให้มีการจัดทำรายงานการประเมินตนเองของสถานศึกษา
- ๑.๓.๓ กำกับ ติดตาม ให้ความช่วยเหลือแนะนำในประเด็นต่างๆที่สถานศึกษาร้องขอ

### ๑.๔. ผลการดำเนินการพัฒนา

ผลการดำเนินงานตามมาตรฐานการศึกษาปฐมวัย มาตรฐานที่ ๑ การบริหารจัดการสถานพัฒนาเด็กปฐมวัย

ที่	โรงเรียน	จำนวนเด็ก	จำนวนเด็กที่มีผลการประเมินพัฒนาการแต่ละด้าน ระดับ ๒ (พอใช้) ขึ้นไป			
			ร่างกาย	อารมณ์ จิตใจ	สังคม	สติปัญญา
๑	โรงเรียนเทศบาลเมือง สิงหนคร ๑ (บ้านยางงาม)	๑๓๐	๑๓๐	๑๓๐	๑๓๐	๑๓๐
รวม		๑๓๐	๑๓๐	๑๓๐	๑๓๐	๑๓๐
ร้อยละ		๑๐๐	๑๐๐	๑๐๐	๑๐๐	๑๐๐

### ๑.๕. จุดเด่น / จุดควรพัฒนา

#### ๑.๕.๑ จุดเด่น

ที่	จุดเด่น	ความถี่
๑	โรงเรียนมีการบริหารจัดการอย่างเป็นระบบ ทั้งในด้านการบริหารจัดการสถานพัฒนาเด็กปฐมวัย การบริหารหลักสูตรสถานศึกษาและการบริหารจัดการข้อมูลอย่างเป็นระบบ	ตลอดปี การศึกษา
๒	โรงเรียนมีการบริหารจัดการบุคลากรทุกประเภทตามหน่วยงานที่สังกัด โดยมีผู้บริหารสถานศึกษา หัวหน้าวิชาการระดับปฐมวัยที่มีคุณสมบัติเหมาะสมและบริหารงานอย่างมีประสิทธิภาพ มีครูที่ทำหน้าที่หลักในการดูแลและพัฒนาเด็กปฐมวัยที่มีคุณสมบัติเหมาะสมและสำเร็จการศึกษาตามวุฒิ การศึกษาที่ปฏิบัติการสอน	ตลอดปี การศึกษา
๓	โรงเรียนมีการบริหารจัดการสภาพแวดล้อมเพื่อความปลอดภัยอย่างเป็นระบบ มีโครงสร้างและตัวอาคารที่มั่นคง ตั้งอยู่ในบริเวณและสภาพแวดล้อมที่มีความปลอดภัย	ตลอดปี การศึกษา
๔	โรงเรียนมีการจัดการเพื่อส่งเสริมสุขภาพและการเรียนรู้ โดยมีการจัดการเพื่อส่งเสริมสุขภาพ ฝ้าระงับการเจริญเติบโตของเด็กและการดูแลการเจ็บป่วยเบื้องต้น อาคารมีความเหมาะสม มีพื้นที่ใช้สอยเป็นสัดส่วนตามกิจวัตรประจำวันของเด็ก มีการจัดบริเวณห้องน้ำ ห้องส้วม ที่แปร่งฟัน ล้างมืออย่างเพียงพอ มีการจัดการระบบสุขาภิบาลที่มีประสิทธิภาพ รวมถึงมีการจัดอุปกรณ์ภาชนะและเครื่องใช้ส่วนตัวให้กับเด็กทุกคนอย่างเพียงพอ	ตลอดปี การศึกษา

๕	โรงเรียนมีการส่งเสริมการมีส่วนร่วมของครอบครัวและชุมชน โดยมีการสื่อสารเพื่อสร้างความสัมพันธ์และความเข้าใจอันดีระหว่างผู้แม่ ผู้ปกครองกับโรงเรียน มีการจัดกิจกรรมที่ให้พ่อแม่ผู้ปกครองและชุมชนเข้ามามีส่วนร่วม รวมถึงมีคณะกรรมการศึกษาที่เข้มแข็งให้ความร่วมมือกับโรงเรียนในการสนับสนุนการจัดการศึกษา	ตลอดปีการศึกษา
---	---	----------------

#### ๑.๕.๒ จุดควรพัฒนา

ที่	จุดควรพัฒนา	ความถี่
๑	โรงเรียนมีปัญหาในการบริหารบุคลากรด้านการจัดอัตราส่วนของครูให้เพียงพอต่อจำนวนเด็กในแต่ละกลุ่มอายุ	ตลอดปีการศึกษา
๒	โรงเรียนขาดแผนการป้องกันอัคคีภัย/ภัยพิบัติตามความเสี่ยงของพื้นที่และการรับมือกับเหตุฉุกเฉิน	ตลอดปีการศึกษา

#### ๑.๖. แนวทางการพัฒนา

ที่	แนวทางการพัฒนา	ความถี่
๑	แจ้งหน่วยงานต้นสังกัดในการขออัตรากำลังครู เพื่อให้โรงเรียนได้มีอัตราส่วนของครูเพียงพอต่อจำนวนเด็กในแต่ละกลุ่มอายุ	ตลอดปีการศึกษา
๒	ขอความร่วมมือจากหน่วยงานที่เกี่ยวข้องกับเรื่องของการป้องกันอัคคีภัย/ภัยพิบัติตามความเสี่ยงของพื้นที่และการรับมือกับเหตุฉุกเฉิน มาให้ความรู้และจัดทำแผนการป้องกัน เพื่อให้โรงเรียนมีความปลอดภัยต่อตัวเด็ก ครูและบุคลากร	ปีการศึกษา ละ ๑ ครั้ง

## ๒. มาตรฐานที่ ๒ ครู/ผู้ดูแลเด็กให้การดูแล และจัดประสบการณ์การเรียนรู้และการเล่นเพื่อพัฒนาเด็กปฐมวัย

### ๒.๑ ผลการสังเคราะห์รายมาตรฐาน

ที่	สถานศึกษา	ระดับคุณภาพ			
		ดีมาก	ดี	ผ่านเกณฑ์ข้างต้น	ต้องปรับปรุง
๑	โรงเรียนเทศบาลเมืองสิงหนคร ๑ (บ้านยางงาม)	✓			
ร้อยละ ๙๘.๓๓					

### ๒.๒ วิธีดำเนินการพัฒนาของสถานศึกษา

ที่	วิธีดำเนินการ	ความถี่
๑.	<p>การดูแลและพัฒนาเด็กอย่างรอบด้าน</p> <p>๑.๑มีแผนการจัดประสบการณ์การเรียนรู้ที่สอดคล้องกับหลักสูตรการศึกษาปฐมวัย มีการดำเนินงานและประเมินผล มีเอกสารหลักฐาน ได้แก่ แผนการจัดประสบการณ์การเรียนรู้ ที่สอดคล้องกับปรัชญา/หลักสูตรการศึกษาปฐมวัยที่มุ่งเน้นการพัฒนาเด็กปฐมวัยอย่างรอบด้าน คือ ร่างกาย อารมณ์ จิตใจ สังคม สติปัญญา ภาษาและการสื่อสาร ระดับชั้นอนุบาล ๑ - ๓ จำนวน ๓๘ แผน บันทึกหลังการจัดประสบการณ์ แบบบันทึกพฤติกรรมของนักเรียนในการจัดกิจกรรมตามแผนการจัดประสบการณ์ รายงานการวิจัยในชั้นเรียน ภาพประกอบการจัดกิจกรรม</p> <p>๑.๒จัดพื้นที่/มุมประสบการณ์การเรียนรู้และการเล่นที่เหมาะสมอย่างหลากหลาย มีเอกสารหลักฐาน ได้แก่ มุมประสบการณ์ต่างๆในห้องเรียน บันทึกหลังการจัดประสบการณ์ แบบบันทึกพฤติกรรมของนักเรียนในการจัดกิจกรรมตามแผนการจัดประสบการณ์ ภาพประกอบการจัดกิจกรรมเล่นตามมุมประสบการณ์</p> <p>๑.๓ จัดกิจกรรมส่งเสริมพัฒนาการทุกด้านอย่างบูรณาการตามธรรมชาติ ของเด็กที่เรียนรู้ ด้วยประสาทสัมผัส ลงมือทำ ปฏิสัมพันธ์ และการเล่น มีเอกสารหลักฐาน ได้แก่ แผนการจัดประสบการณ์การเรียนรู้ที่สอดคล้องกับปรัชญา/หลักสูตรการศึกษาปฐมวัยที่มุ่งเน้นการพัฒนาเด็กปฐมวัยอย่างรอบด้าน คือ ร่างกาย อารมณ์ จิตใจ สังคม สติปัญญา ภาษาและการสื่อสาร ระดับชั้นอนุบาล ๑ - ๓ จำนวน ๓๘ แผน บันทึกหลังการจัดประสบการณ์ แบบบันทึกพฤติกรรมของนักเรียนในการจัดกิจกรรมตามแผนการจัดประสบการณ์ มุมประสบการณ์ต่างๆในห้องเรียน ภาพประกอบการจัดกิจกรรมต่างๆที่ส่งเสริม การเรียนรู้ด้วยประสาทสัมผัส ลงมือทำ ปฏิสัมพันธ์และการเล่น รายงานสรุปผลโครงการวันสารทเดือนสิบ ภาพการจัดกิจกรรมพาน้องไปวัดวันมาฆบูชา ภาพการจัดกิจกรรมการประเมินสถานศึกษาพอเพียง รายงานสรุปผลโครงการศึกษาแหล่งเรียนรู้</p> <p>๑.๔ เลือกใช้สื่อ/อุปกรณ์ เทคโนโลยี เครื่องเล่นและจัดสภาพแวดล้อม ภายใน-ภายนอก แหล่งเรียนรู้ ที่เพียงพอ เหมาะสม ปลอดภัย มีเอกสารหลักฐาน ได้แก่ แผนการจัดประสบการณ์การเรียนรู้ที่สอดคล้องกับปรัชญา/หลักสูตรการศึกษาปฐมวัยที่มุ่งเน้นการพัฒนาเด็กปฐมวัย อย่างรอบด้าน คือ ร่างกาย อารมณ์ จิตใจ สังคม สติปัญญา ภาษาและการสื่อสาร ระดับชั้นอนุบาล ๑ - ๓ จำนวน ๓๘ แผน ทะเบียนสื่อและเทคโนโลยี ภาพการใช้สื่อที่หลากหลายที่ส่งเสริมพัฒนาการเด็ก</p>	ตลอดปีการศึกษา



	<p>ภาพการใช้แหล่งเรียนรู้ทั้งภายในและภายนอกห้องเรียน ที่สอดคล้องกับหน่วยการเรียนรู้ บริบท สังคม วัฒนธรรมท้องถิ่นและความสนใจของเด็ก รายงานสรุปผลโครงการส่งเสริมอัจฉริยภาพให้ นักเรียน</p> <p>๑.๕ เฝ้าระวังติดตามพัฒนาการเด็กรายบุคคลเป็นระยะ เพื่อใช้ผลในการจัดกิจกรรมพัฒนาเด็กทุกคนให้เต็มตามศักยภาพ มีเอกสารหลักฐาน ได้แก่ แบบประเมินการเฝ้าระวังและส่งเสริมพัฒนาการเด็กปฐมวัยตามช่วงอายุโดยพ่อแม่/ผู้ปกครอง/ครู/ผู้ดูแลเด็ก (DSPM) แบบบันทึกพฤติกรรมของนักเรียนในการจัดกิจกรรมตามแผนการจัดประสบการณ์ สมุดรายงานประจำตัวเด็ก(อบ.๐๑) บัญชีเรียกชื่อและบันทึกผลการประเมินพัฒนาการ (อบ.๐๒) รายงานสรุปผลโครงการเยี่ยมบ้าน แพ้มีสะสมผลงานเด็ก</p>	
๒	<p>การส่งเสริมพัฒนาการด้านร่างกายและดูแลสุขภาพ</p> <p>๒.๑ ให้เด็กอายุ ๖ เดือนขึ้นไป รับประทานอาหารเช้าที่ครบถ้วนในปริมาณ ที่เพียงพอ และส่งเสริมพฤติกรรมการกินที่เหมาะสม มีเอกสารหลักฐาน ได้แก่ แผนการจัดอาหารให้เด็กแต่ละวัน (เมนูอาหารกลางวันระดับอนุบาล) แผนการจัดประสบการณ์การเรียนรู้ที่มีเรื่องราวเกี่ยวกับการ รับประทานอาหารเช้า เช่น หน่วยการเรียนรู้กินดี อยู่ดี มีสุข หน่วยการเรียนรู้หนูน้อยน่ารัก หน่วยการเรียนรู้หนูทำได้ บันทึกหลังการจัดประสบการณ์ แบบบันทึกพฤติกรรมของนักเรียนในการจัด กิจกรรมตามแผนการจัดประสบการณ์แบบสำรวจและช่วยเหลือเด็กที่มีปัญหาในการรับประทาน อาหาร ภาพประกอบ เช่น ภาพถ่ายเมนูอาหาร ภาพสถานที่ในการรับประทานอาหารเช้า ภาพภาชนะใส่อาหาร ภาพมุน้ำดื่ม ภาพแก้วน้ำสำหรับเด็ก ภาพประกอบการจัดกิจกรรมที่ส่งเสริมเพื่อให้เด็ก เรียนรู้ประโยชน์และคุณค่าของอาหาร สุขนิสัยที่ดีและมารยาทในการรับประทานอาหารเช้า การ ทำอาหาร</p> <p>๒.๒ จัดกิจกรรมให้เด็กได้ลงมือปฏิบัติอย่างถูกต้องเหมาะสมในการดูแลสุขภาพ ความปลอดภัยในชีวิตประจำวัน มีเอกสารหลักฐาน ได้แก่ แผนการจัดประสบการณ์การเรียนรู้ ที่สอดคล้องกับปรัชญา/หลักสูตรการศึกษาปฐมวัยที่มุ่งเน้นการพัฒนาเด็กปฐมวัยอย่างรอบด้าน คือ ร่างกาย อารมณ์ จิตใจ สังคม สติปัญญา ภาษาและการสื่อสาร ระดับชั้นอนุบาล ๑ - ๓ จำนวน ๓๘ แผน บันทึกหลังการจัดประสบการณ์ แบบบันทึกพฤติกรรมของนักเรียนในการจัดกิจกรรมตามแผนการจัดประสบการณ์ ภาพประกอบการจัดกิจกรรมให้กับเด็กในชีวิตประจำวัน ด้านการกิน การล้างมือ การแปรงฟัน การเล่น การนอน การรักษาความสะอาดและการป้องกันการติดเชื้อ รายงานสรุปโครงการความปลอดภัยของเด็กปฐมวัย</p> <p>๒.๓ ตรวจสอบสุขภาพอนามัยของเด็กประจำวัน ความสะอาดของร่างกาย ฟันและช่องปาก เพื่อคัดกรองโรคและการบาดเจ็บ มีเอกสารหลักฐาน ได้แก่ แบบบันทึกการตรวจสุขภาพ แบบบันทึกการตรวจคัดกรองสุขภาพเพื่อเฝ้าระวังและป้องกันการแพร่ระบาดของโรค Covid-๑๙ แบบบันทึกการเจ็บป่วยของเด็กรายบุคคล ภาพประกอบเกี่ยวกับการตรวจสุขภาพและการตรวจคัดกรองสุขภาพ</p> <p>๒.๔ เฝ้าระวังติดตามการเจริญเติบโตของเด็กเป็นรายบุคคล บันทึกผลภาวะโภชนาการอย่างต่อเนื่อง มีเอกสารหลักฐาน ได้แก่ บันทึกการเจริญเติบโตของเด็ก ทุก ๓ เดือน แบบบันทึกการให้คำแนะนำ/ความรู้ด้านโภชนาการที่สอดคล้องกับการเจริญเติบโต ภาวะโภชนาการของเด็กแก่พ่อแม่ ผู้ปกครอง</p>	ตลอดปี การศึกษา

	<p>สมุดรายงานประจำตัวเด็ก (อบ.๐๑) แบบสำรวจและช่วยเหลือเด็กที่มีปัญหาในการรับประทานอาหาร</p> <p>๒.๕ จัดให้มีการตรวจสุขภาพร่างกาย ฟันและช่องปาก สายตา หู ตามกำหนด มีเอกสารหลักฐาน ได้แก่ แบบบันทึกประวัติการได้รับวัคซีน หนังสือ/หลักฐานการเข้าตรวจสุขภาพช่องปากของโรงพยาบาลส่งเสริมสุขภาพตำบล (รพ.สต.) แบบบันทึกการเจ็บป่วย(เพิ่มเติม) ภาพถ่ายเกี่ยวกับการตรวจสุขภาพฟัน และการตรวจร่างกาย</p>	
๓	<p>การส่งเสริมพัฒนาการด้านสติปัญญา ภาษาและการสื่อสาร</p> <p>๓.๑ จัดกิจกรรมส่งเสริมให้เด็กได้สังเกต สัมผัส ลองทำ คิดตั้งคำถาม สืบเสาะหาความรู้แก้ปัญหา จินตนาการ คิดสร้างสรรค์ โดยยอมรับความคิดและผลงานที่แตกต่างของเด็ก มีเอกสารหลักฐาน ได้แก่ แผนการจัดประสบการณ์การเรียนรู้ที่สอดคล้องกับปรัชญา/หลักสูตรการศึกษาปฐมวัยที่มุ่งเน้นการพัฒนาเด็กปฐมวัยอย่างรอบด้าน คือ ร่างกาย อารมณ์ จิตใจ สังคม สติปัญญา ภาษาและการสื่อสาร ระดับชั้นอนุบาล ๑ – ๓ จำนวน ๓๘ แผน บันทึกหลังการจัดประสบการณ์ แบบบันทึกพฤติกรรมของนักเรียนในการจัดกิจกรรมตามแผนการจัดประสบการณ์ รายงานการวิจัยในชั้นเรียน ภาพประกอบการจัดกิจกรรมของห้องเรียน ภาพการแสดงผลงานของเด็ก สื่อการสอน/แหล่งเรียนรู้</p> <p>๓.๒ จัดกิจกรรมและประสบการณ์ทางภาษาที่มีความหมายต่อเด็ก เพื่อการสื่อสาร อย่างหลากหลาย ฟีกฟัง พูด ถาม ตอบ เล่าและสนทนาตามลำดับขั้นตอนพัฒนาการ มีเอกสารหลักฐาน ได้แก่ แผนการจัดประสบการณ์การเรียนรู้ที่สอดคล้องกับปรัชญา/หลักสูตรการศึกษาปฐมวัยที่มุ่งเน้นการพัฒนาเด็กปฐมวัยอย่างรอบด้าน คือ ร่างกาย อารมณ์ จิตใจ สังคม สติปัญญา ภาษาและการสื่อสาร ระดับชั้นอนุบาล ๑ – ๓ จำนวน ๓๘ แผน บันทึกหลังการจัดประสบการณ์ แบบบันทึกพฤติกรรมของนักเรียนในการจัดกิจกรรมตามแผนการจัดประสบการณ์ ภาพประกอบการจัดกิจกรรมที่ส่งเสริมการพูด และการสื่อสาร สื่อการสอน/แหล่งเรียนรู้</p> <p>๓.๓ จัดกิจกรรมปลูกฝังให้เด็กมีนิสัยรักการอ่านให้เด็กมีทักษะการดูภาพ ฟังเรื่องราว พูด เล่า อ่าน วาด/เขียน เบื้องต้น ตามลำดับพัฒนาการ โดยครู/ ผู้ดูแลเด็ก เป็นตัวอย่างของ การพูด และการอ่าน ที่ถูกต้อง มีเอกสารหลักฐาน ได้แก่ แผนการจัดประสบการณ์การเรียนรู้ที่สอดคล้องกับปรัชญา/หลักสูตรการศึกษาปฐมวัยที่มุ่งเน้นการพัฒนาเด็กปฐมวัยอย่างรอบด้าน คือ ร่างกาย อารมณ์ จิตใจ สังคม สติปัญญา ภาษาและการสื่อสาร ระดับชั้นอนุบาล ๑ – ๓ จำนวน ๓๘ แผน บันทึกหลังการจัดประสบการณ์ แบบบันทึกพฤติกรรมของนักเรียนในการจัดกิจกรรมตามแผนการจัดประสบการณ์ ภาพประกอบการจัดกิจกรรมที่ส่งเสริมให้เด็กมีนิสัยรักการอ่าน การสร้างความคุ้นเคยและเห็นคุณค่าของการอ่านและการเขียน โดยบูรณาการการอ่านการเขียนสู่กิจกรรมประจำวัน ผลงานของเด็กในด้านการอ่านและการเขียน (แฟ้มสะสมผลงาน) แบบประเมินการเฝ้าระวังและส่งเสริมพัฒนาการเด็กปฐมวัยตามช่วงอายุโดยพ่อแม่/ผู้ปกครอง/ครู/ผู้ดูแลเด็ก (DSPM)</p> <p>๓.๔ จัดให้เด็กมีประสบการณ์เรียนรู้เกี่ยวกับตัวเด็ก บุคคล สิ่งต่างๆ สถานที่ และ ธรรมชาติรอบตัว ด้วยวิธีการที่เหมาะสมกับวัยและพัฒนาการ มีเอกสารหลักฐาน ได้แก่ แผนการจัดประสบการณ์การเรียนรู้ที่สอดคล้องกับปรัชญา/หลักสูตรการศึกษาปฐมวัยที่มุ่งเน้นการพัฒนาเด็กปฐมวัยอย่างรอบด้าน คือ ร่างกาย อารมณ์ จิตใจ สังคม สติปัญญา ภาษาและการสื่อสาร ระดับชั้นอนุบาล ๑ – ๓ จำนวน ๓๘ แผน บันทึกหลังการจัดประสบการณ์ แบบบันทึกพฤติกรรมของนักเรียนในการจัด</p>	ตลอดปี การศึกษา

	<p>กิจกรรมตามแผนการจัดประสบการณ์ ภาพประกอบการจัดกิจกรรมที่หลากหลายทั้งในและนอกห้องเรียน ผลงานของเด็ก (แฟ้มสะสมผลงาน)</p> <p>๓.๕ จัดกิจกรรมและประสบการณ์ด้านคณิตศาสตร์และวิทยาศาสตร์เบื้องต้นตามวัย โดยเด็กเรียนรู้ผ่านประสาทสัมผัส และลงมือปฏิบัติด้วยตนเอง มีเอกสารหลักฐาน ได้แก่ แผนการจัดประสบการณ์การเรียนรู้ที่สอดคล้องกับปรัชญา/หลักสูตรการศึกษาปฐมวัยที่มุ่งเน้นการพัฒนาเด็กปฐมวัยอย่างรอบด้าน คือ ร่างกาย อารมณ์ จิตใจ สังคม สติปัญญา ภาษาและการสื่อสาร ระดับชั้นอนุบาล ๑ - ๓ จำนวน ๓๘ แผน บันทึกหลังการจัดประสบการณ์ แบบบันทึกพฤติกรรมของนักเรียนในการจัดกิจกรรมตามแผนการจัดประสบการณ์ ภาพประกอบการจัดกิจกรรมที่เกี่ยวข้องกับคณิตศาสตร์และวิทยาศาสตร์ ผลงานของเด็ก (แฟ้มสะสมผลงาน) สื่อการสอนเกี่ยวกับคณิตศาสตร์และวิทยาศาสตร์</p>	
๔	<p>การส่งเสริมพัฒนาการด้านอารมณ์ จิตใจ-สังคม ปลูกฝังคุณธรรมและความเป็นพลเมืองดี</p> <p>๔.๑ สร้างความสัมพันธ์ที่ดีและมั่นคง ระหว่างผู้ใหญ่กับเด็ก จัดกิจกรรมสร้างเสริม ความสัมพันธ์ที่ดีระหว่างเด็กกับเด็ก และการแก้ไขข้อขัดแย้งอย่างสร้างสรรค์ มีเอกสารหลักฐาน ได้แก่ แผนการจัดประสบการณ์การเรียนรู้ที่สอดคล้องกับปรัชญา/หลักสูตรการศึกษาปฐมวัยที่มุ่งเน้นการพัฒนาเด็กปฐมวัยอย่างรอบด้าน คือ ร่างกาย อารมณ์ จิตใจ สังคม สติปัญญา ภาษาและการสื่อสาร ระดับชั้นอนุบาล ๑ - ๓ จำนวน ๓๘ แผน บันทึกหลังการจัดประสบการณ์ แบบบันทึกพฤติกรรมของนักเรียนในการจัดกิจกรรมตามแผนการจัดประสบการณ์ ภาพการทำกิจกรรมต่างๆของเด็ก เช่น การทำกิจกรรมเป็นกลุ่ม การเล่นเป็นกลุ่ม และการทำกิจกรรมที่ส่งเสริมความกล้าแสดงออกของเด็ก</p> <p>๔.๒ จัดกิจกรรมส่งเสริมให้เด็กมีความสุข แจ่มใส ร่าเริง ได้แสดงออกด้านอารมณ์ ความรู้สึกที่ดีต่อตนเอง โดยผ่านการเคลื่อนไหวร่างกาย ศิลปะ ดนตรี ตามความสนใจ และถนัด มีเอกสารหลักฐาน ได้แก่ แผนการจัดประสบการณ์การเรียนรู้ที่สอดคล้องกับปรัชญา/หลักสูตรการศึกษาปฐมวัยที่มุ่งเน้นการพัฒนาเด็กปฐมวัยอย่างรอบด้าน คือ ร่างกาย อารมณ์ จิตใจ สังคม สติปัญญา ภาษาและการสื่อสาร ระดับชั้นอนุบาล ๑ - ๓ จำนวน ๓๘ แผน บันทึกหลังการจัดประสบการณ์ แบบบันทึกพฤติกรรมของนักเรียนในการจัดกิจกรรมตามแผนการจัดประสบการณ์ ภาพการทำกิจกรรมต่างๆของเด็ก เช่น การทำกิจกรรมศิลปะ ดนตรีและการเคลื่อนไหวร่างกาย ผลงานของเด็ก (แฟ้มสะสมผลงาน)</p> <p>๔.๓ จัดกิจกรรมและประสบการณ์ ปลูกฝังคุณธรรมให้เด็กใฝ่ดี มีวินัย ซื่อสัตย์ รู้จักสิทธิ และหน้าที่รับผิดชอบของพลเมืองดี รักครอบครัว โรงเรียน ชุมชนและประเทศชาติ ด้วยวิธี ที่เหมาะสมกับวัย และพัฒนาการ มีเอกสารหลักฐาน ได้แก่ แผนการจัดประสบการณ์การเรียนรู้ที่สอดคล้องกับปรัชญา/หลักสูตรการศึกษาปฐมวัยที่มุ่งเน้นการพัฒนาเด็กปฐมวัยอย่างรอบด้าน คือ ร่างกาย อารมณ์ จิตใจ สังคม สติปัญญา ภาษาและการสื่อสาร ระดับชั้นอนุบาล ๑ - ๓ จำนวน ๓๘ แผน บันทึกหลังการจัดประสบการณ์ แบบบันทึกพฤติกรรมของนักเรียนในการจัดกิจกรรมตามแผนการจัดประสบการณ์ ภาพการทำกิจกรรมรัฐพิธีและกิจกรรมทางศาสนา</p>	ตลอดปี การศึกษา

๕	<p>การส่งเสริมเด็กในระยะเปลี่ยนผ่านให้ปรับตัวสู่การเชื่อมต่อในชั้นถัดไป</p> <p>๕.๑ จัดกิจกรรมกับผู้ปกครองให้เตรียมเด็กก่อนจากบ้านเข้าสู่สถานพัฒนาเด็กปฐมวัย/ โรงเรียน และจัดกิจกรรมช่วงปฐมนิเทศให้เด็กค่อยปรับตัวในบรรยากาศที่เป็นมิตร มีเอกสารหลักฐาน ได้แก่ รายงานสรุปผลโครงการประชุมผู้ปกครอง แฟ้มประวัติเด็ก/ข้อมูลเด็ก สมุดรายงานประจำตัวเด็ก (อบ.๐๑) บัญชีเรียกชื่อและบันทึกผลการประเมินพัฒนาการ (อบ.๐๒)</p> <p>๕.๒ จัดกิจกรรมส่งเสริมการปรับตัวก่อนเข้ารับการศึกษาในระดับที่สูงขึ้นแต่ละชั้น จนถึง การเป็นนักเรียนระดับชั้นประถมศึกษาปีที่ ๑ มีเอกสารหลักฐาน ได้แก่ หลักสูตรการศึกษาปฐมวัย พุทธศักราช ๒๕๖๐ หลักสูตรการศึกษาปฐมวัยของสถานศึกษา หลักสูตรแกนกลางการศึกษา ชั้นพื้นฐาน สมุดรายงานประจำตัวเด็ก (อบ.๐๑) บัญชีเรียกชื่อและบันทึกผลการประเมินพัฒนาการ (อบ.๐๒) ภาพกิจกรรมโครงการอบรมให้ความรู้และแนะแนวทางการศึกษาแก่ผู้ปกครองนักเรียน</p>	ตลอดปี การศึกษา
---	---	--------------------

### ๒.๓ วิธีดำเนินการพัฒนาของต้นสังกัด (ระดับองค์กรปกครองส่วนท้องถิ่น)

๒.๓.๑ กำกับ ติดตาม ให้สถานศึกษามีหลักสูตรสถานศึกษา สอดคล้องกับหลักสูตรปฐมวัย พ.ศ.

๒๕๖๐

๒.๓.๒ จัดหาบุคลากรครูให้เพียงพอกับชั้นเรียน

๒.๓.๓ จัดส่งบุคลากรครู เข้ารับการอบรมเพื่อเพิ่มความเชี่ยวชาญด้านการจัดประสบการณ์การเรียนรู้ให้แก่ นักเรียน

๒.๓.๔ สนับสนุนงบประมาณเพื่อจัดซื้อสื่อเทคโนโลยีและสื่อการเรียนรู้เพื่อสนับสนุนการจัด ประสบการณ์ให้แก่ นักเรียน

### ๒.๔ ผลการดำเนินการพัฒนา

ผลการดำเนินงานตามมาตรฐานการศึกษาระดับปฐมวัยมาตรฐานที่ ๒ ครู/ผู้ดูแลเด็กให้การดูแล และจัด ประสบการณ์การเรียนรู้และการเล่นเพื่อพัฒนาเด็กปฐมวัย

ระดับต้นสังกัด (องค์กรปกครองส่วนท้องถิ่น)

ที่	สถานศึกษา	ดำเนินการ	ไม่ได้ดำเนินการ
๑	โรงเรียนเทศบาลเมืองสิงหนคร ๑ (บ้านยางงาม)	✓	
ร้อยละ		๑๐๐	

สถานศึกษามีการดำเนินการในการร่วมแลกเปลี่ยนเรียนรู้ตามหลักการ PLC  
ระดับต้นสังกัด (องค์กรปกครองส่วนท้องถิ่น)

ที่	สถานศึกษา	การดำเนินงาน		
		ไม่มีการดำเนินการ	การประชุมการจัดประสบการณ์/ระดับ	การประชุม PLC ตามหลักการ
๑	โรงเรียนเทศบาลเมืองสิงหนคร ๑ (บ้านยางงาม)	✓		

๒.๕. จุดเด่น / จุดควรพัฒนา

๒.๕.๑ จุดเด่น

ที่	จุดเด่น	ความถี่
๑	๑. โรงเรียนมีการดูแลและพัฒนาเด็กอย่างรอบด้าน โดยมีการจัดทำแผนการจัดประสบการณ์ การเรียนรู้ที่สอดคล้องกับหลักสูตรการศึกษาปฐมวัย มีการจัดพื้นที่มุมประสบการณ์และการเล่นที่เหมาะสมหลากหลาย มีการจัดกิจกรรมส่งเสริมพัฒนาการทุกด้านอย่างบูรณาการ มีการเลือกใช้สื่ออุปกรณ์ เทคโนโลยี มีการจัดสภาพแวดล้อมภายใน – ภายนอก แหล่งเรียนรู้ที่เหมาะสมปลอดภัย รวมถึงมีการเฝ้าระวังติดตามพัฒนาการเด็กรายบุคคลเป็นระยะ เพื่อใช้ผลในการจัดกิจกรรมพัฒนาเด็กทุกคนให้เต็มตามศักยภาพ	ตลอดปีการศึกษา
๒	โรงเรียนมีการส่งเสริมพัฒนาการด้านร่างกายและดูแลสุขภาพของเด็ก โดยให้เด็กได้รับประทานอาหารที่ครบถ้วนในปริมาณที่เพียงพอ จัดกิจกรรมให้เด็กได้ลงมือปฏิบัติอย่างถูกต้องเหมาะสมในการดูแลสุขภาพ ปลอดภัย มีการตรวจสุขภาพ ความสะอาดของร่างกาย ฟันและช่องปาก รวมถึงเฝ้าระวังติดตามการเจริญเติบโตของเด็กเป็นรายบุคคลพร้อมบันทึกผลภาวะโภชนาการอย่างต่อเนื่อง	ตลอดปีการศึกษา
๓	โรงเรียนมีการส่งเสริมพัฒนาการด้านสติปัญญา ภาษาและการสื่อสาร โดยมีการจัดกิจกรรมที่ส่งเสริมให้เด็กได้สังเกต สัมผัส แก้ปัญหา จินตนาการ คิดสร้างสรรค์ ส่งเสริมประสบการณ์ด้านภาษาอย่างหลากหลาย รวมถึงมีปลูกฝังให้เด็กมีนิสัยรักการอ่าน เรียนรู้เรื่องราวเกี่ยวกับตัวเด็ก บุคคล สถานที่ สิ่งต่างๆและธรรมชาติรอบตัวด้วยวิธีการที่เหมาะสมกับวัย	ตลอดปีการศึกษา
๔	โรงเรียนมีการส่งเสริมพัฒนาการด้านอารมณ์ จิตใจ สังคม ปลูกฝังคุณธรรมและความเป็นพลเมืองดี โดยมีการสร้างความสัมพันธ์ที่ดีระหว่างผู้ใหญ่กับเด็ก เด็กกับเด็ก มีการจัดกิจกรรมส่งเสริมให้เด็กมีความสุข ร่าเริง แจ่มใส ได้แสดงออกทางอารมณ์ความรู้สึกที่ดีผ่านการเคลื่อนไหวร่างกาย ศิลปะ ดนตรี และจัดกิจกรรมจัดประสบการณ์ที่ปลูกฝังคุณธรรม จริยธรรม หน้าที่ความรับผิดชอบของพลเมืองดี รักครอบครัว โรงเรียน ชุมชน ประเทศชาติด้วยวิธีที่เหมาะสมกับวัยของเด็ก	ตลอดปีการศึกษา
๕	โรงเรียนมีการส่งเสริมเด็กในระยะเปลี่ยนผ่านให้ปรับตัวสู่การเชื่อมต่อไปในชั้นถัดไป โดยมีการจัดกิจกรรมกับผู้ปกครองให้เตรียมความพร้อมเด็กทั้งในด้านการปรับตัวก่อนเข้าเรียนในสถานศึกษา และด้านการปรับตัว เตรียมความพร้อมก่อนเข้าเรียนในระดับชั้นประถมศึกษาปีที่ ๑	ตลอดปีการศึกษา

## ๒.๕.๒ จุดควรพัฒนา

ที่	จุดควรพัฒนา	ความถี่
๑	การจัดกิจกรรมและประสบการณ์ด้านคณิตศาสตร์และวิทยาศาสตร์เบื้องต้นให้กับเด็ก	ตลอดปีการศึกษา

## ๒.๖. แนวทางการพัฒนา

ที่	แนวทางการพัฒนา	ความถี่
๑	โรงเรียนควรจัดกิจกรรมที่ส่งเสริมทักษะทางด้านคณิตศาสตร์และวิทยาศาสตร์ให้กับเด็กอย่างหลากหลาย โดยคำนึงถึงความแตกต่างระหว่างช่วงวัยของเด็ก	ตลอดปีการศึกษา

### ๓. มาตรฐานที่ ๓ คุณภาพของเด็กปฐมวัย

#### ๓.๑ ผลการสังเคราะห์รายมาตรฐาน

ที่	สถานศึกษา	ระดับคุณภาพ			
		ดีมาก	ดี	ผ่านเกณฑ์ขั้นต่ำ	ต้องปรับปรุง
๑	โรงเรียนเทศบาลเมืองสิงหนคร ๑ (บ้านยางงาม)	✓			
ร้อยละ ๙๘.๓๓					

#### ๓.๒ วิธีดำเนินการพัฒนาของสถานศึกษา

ที่	วิธีดำเนินการ	ความถี่
๑.	<p>เด็กมีการเจริญเติบโตสมวัยและมีสุขนิสัยที่เหมาะสม</p> <p>๑.๑ เด็กมีน้ำหนักตัวเหมาะสมกับวัยและสูงดีสมส่วน ซึ่งมีบันทึกเป็นรายบุคคล มีเอกสารหลักฐาน ได้แก่ สมุดรายงานประจำตัวเด็ก(อบ.๐๑) บัญชีเรียกชื่อและบันทึกผลการประเมินพัฒนาการ (อบ.๐๒) ข้อมูลการแสดงการเจริญเติบโตของเด็ก (Thai – growth) ภาพถ่ายการชั่งน้ำหนัก ส่วนสูง</p> <p>๑.๒ เด็กมีสุขนิสัยที่ดีในการดูแลสุขภาพตนเองตามวัย มีเอกสารหลักฐาน ได้แก่ สมุดรายงานประจำตัวเด็ก (อบ.๐๑) บัญชีเรียกชื่อและบันทึกผลการประเมินพัฒนาการ (อบ.๐๒) ข้อมูลการแสดงการเจริญเติบโตของเด็ก (Thai – growth) ภาพถ่าย การกิน นอน เล่น ออกกำลังกาย การรักษาความสะอาด</p> <p>๑.๓ เด็กมีสุขภาพช่องปากดี ไม่มีฟันผุ มีเอกสารหลักฐาน ได้แก่ แบบสรุปการตรวจสุขภาพฟันของโรงพยาบาลส่งเสริมสุขภาพส่งเสริมสุขภาพ ตำบลชิงโค บันทึกการตรวจสุขภาพ ภาพถ่ายการตรวจสุขภาพช่องปาก</p>	<p>ตลอดปี</p> <p>การศึกษา</p>
๒	<p>เด็กมีพัฒนาการสมวัย</p> <p>๒.๑ เด็กมีพัฒนาการสมวัยโดยรวม ๕ ด้าน มีเอกสารหลักฐาน ได้แก่ คู่มือ DSPM แบบบันทึกการเฝ้าระวังและส่งเสริมพัฒนาการเด็กปฐมวัยตามช่วงอายุโดยพ่อแม่/ผู้ปกครอง/ผู้ดูแลเด็ก ข้อมูลแสดงการเจริญเติบโตของเด็ก (Thai – growth) ภาพถ่ายการประเมิน DSPM ภาพถ่ายการชั่งน้ำหนัก วัดส่วนสูง</p>	<p>ตลอดปี</p> <p>การศึกษา</p>
๓	<p>เด็กมีพัฒนาการด้านการเคลื่อนไหว</p> <p>๓.๑ เด็กมีพัฒนาการด้านการใช้กล้ามเนื้อมัดใหญ่ สามารถเคลื่อนไหว และทรงตัวได้ตามวัย มีเอกสารหลักฐาน ได้แก่ คู่มือ DSPM แบบบันทึกการเฝ้าระวังและส่งเสริมพัฒนาการเด็กปฐมวัยตามช่วงอายุโดยพ่อแม่/ผู้ปกครอง/ผู้ดูแลเด็ก หลักสูตรการศึกษาปฐมวัย ๒๕๖๐ สมุดรายงานประจำตัวเด็ก (อบ.๐๑) บัญชีเรียกชื่อและบันทึกผลการประเมินพัฒนาการ (อบ.๐๒) ภาพถ่ายกิจกรรม</p> <p>๓.๒ เด็กมีพัฒนาการด้านการใช้กล้ามเนื้อมัดเล็ก และการประสานงานระหว่างตากับมือตามวัย มีเอกสารหลักฐาน ได้แก่ คู่มือ DSPM แบบบันทึกการเฝ้าระวังและส่งเสริมพัฒนาการเด็กปฐมวัยตามช่วงอายุโดยพ่อแม่/ผู้ปกครอง/ผู้ดูแลเด็ก หลักสูตรการศึกษาปฐมวัย ๒๕๖๐ สมุดรายงานประจำตัวเด็ก (อบ.๐๑) บัญชีเรียกชื่อและบันทึกผลการประเมินพัฒนาการ (อบ.๐๒) ภาพถ่ายกิจกรรม</p>	<p>ตลอดปี</p> <p>การศึกษา</p>

๔	<p>เด็กมีพัฒนาการด้านอารมณ์จิตใจ</p> <p>๔.๑ เด็กแสดงออก ร่าเริง แจ่มใส รู้สึกมั่นคงปลอดภัย แสดงความรู้สึกที่ดีต่อตนเองและผู้อื่นได้สมวัย มีเอกสารหลักฐาน ได้แก่ คู่มือ DSPM แบบบันทึกการเฝ้าระวังและส่งเสริมพัฒนาการเด็กปฐมวัยตามช่วงอายุโดยพ่อแม่/ผู้ปกครอง/ผู้ดูแลเด็ก หลักสูตรการศึกษาปฐมวัย ๒๕๖๐ สมุดรายงานประจำตัวเด็ก (อบ.๐๑) บัญชีเรียกชื่อและบันทึกผลการประเมินพัฒนาการ (อบ.๐๒) ภาพถ่ายกิจกรรม</p> <p>๔.๒ เด็กมีความสนใจ และร่วมกิจกรรมต่างๆ อย่างสมวัย ซึ่งรวมการเล่น การทำงาน ศิลปะ ดนตรี กีฬา มีเอกสารหลักฐาน ได้แก่ คู่มือ DSPM แบบบันทึกการเฝ้าระวังและส่งเสริมพัฒนาการเด็กปฐมวัยตามช่วงอายุโดยพ่อแม่/ผู้ปกครอง/ผู้ดูแลเด็ก หลักสูตรการศึกษาปฐมวัย ๒๕๖๐ สมุดรายงานประจำตัวเด็ก (อบ.๐๑) บัญชีเรียกชื่อและบันทึกผลการประเมินพัฒนาการ (อบ.๐๒) ภาพถ่ายกิจกรรม</p> <p>๔.๓ เด็กสามารถอดทน รอคอย ควบคุมตนเอง ยับยั้งชั่งใจ ทำตามข้อตกลง คำนิ่งถึง ความรู้สึกของผู้อื่น มีกาลเทศะ ปรับตัวเข้ากับสถานการณ์ใหม่ได้สมวัย มีเอกสารหลักฐาน ได้แก่ คู่มือ DSPM แบบบันทึกการเฝ้าระวังและส่งเสริมพัฒนาการเด็กปฐมวัยตามช่วงอายุโดยพ่อแม่/ผู้ปกครอง/ผู้ดูแลเด็ก หลักสูตรการศึกษาปฐมวัย ๒๕๖๐ สมุดรายงานประจำตัวเด็ก (อบ.๐๑) บัญชีเรียกชื่อและบันทึกผลการประเมินพัฒนาการ (อบ.๐๒) ภาพถ่ายกิจกรรม</p>	ตลอดปีการศึกษา
๕	<p>เด็กมีพัฒนาการด้านสติปัญญา เรียนรู้และสร้างสรรค์</p> <p>๕.๑ เด็กบอกเกี่ยวกับตัวเด็ก บุคคล สถานที่แวดล้อมธรรมชาติ และสิ่งต่างๆ รอบตัวเด็กได้สมวัย มีเอกสารหลักฐาน ได้แก่ คู่มือ DSPM แบบบันทึกการเฝ้าระวังและส่งเสริมพัฒนาการเด็กปฐมวัยตามช่วงอายุโดยพ่อแม่/ผู้ปกครอง/ผู้ดูแลเด็ก หลักสูตรการศึกษาปฐมวัย ๒๕๖๐ แผนการจัดประสบการณ์ บันทึกหลังการจัดประสบการณ์ สมุดรายงานประจำตัวเด็ก (อบ.๐๑) บัญชีเรียกชื่อและบันทึกผลการประเมินพัฒนาการ (อบ.๐๒) ภาพถ่ายกิจกรรม</p> <p>๕.๒ เด็กมีพื้นฐานด้านคณิตศาสตร์ สามารถสังเกต จำแนก และเปรียบเทียบ จำนวน มิติ สัมพันธ์ (พื้นที่/ระยะ) เวลา ได้สมวัย มีเอกสารหลักฐาน ได้แก่ คู่มือ DSPM แบบบันทึกการเฝ้าระวังและส่งเสริมพัฒนาการเด็กปฐมวัยตามช่วงอายุโดยพ่อแม่/ผู้ปกครอง/ผู้ดูแลเด็ก หลักสูตรการศึกษาปฐมวัย ๒๕๖๐ แผนการจัดประสบการณ์ บันทึกหลังการจัดประสบการณ์ สมุดรายงานประจำตัวเด็ก(อบ.๐๑) บัญชีเรียกชื่อและบันทึกผลการประเมินพัฒนาการ (อบ.๐๒) ภาพถ่ายกิจกรรม</p> <p>๕.๓ เด็กสามารถคิดอย่างมีเหตุผล แก้ปัญหาได้สมวัย มีเอกสารหลักฐาน ได้แก่ คู่มือ DSPM แบบบันทึกการเฝ้าระวังและส่งเสริมพัฒนาการเด็กปฐมวัยตามช่วงอายุโดยพ่อแม่/ผู้ปกครอง/ผู้ดูแลเด็ก หลักสูตรการศึกษาปฐมวัย ๒๕๖๐ แผนการจัดประสบการณ์ บันทึกหลังการจัดประสบการณ์ สมุดรายงานประจำตัวเด็ก (อบ.๐๑) บัญชีเรียกชื่อและบันทึกผลการประเมินพัฒนาการ (อบ.๐๒) ภาพถ่ายกิจกรรม</p> <p>๕.๔ เด็กมีจินตนาการ และความคิดสร้างสรรค์ ที่แสดงออกได้สมวัย มีเอกสารหลักฐาน ได้แก่ คู่มือ DSPM แบบบันทึกการเฝ้าระวังและส่งเสริมพัฒนาการเด็กปฐมวัยตามช่วงอายุโดยพ่อแม่/ผู้ปกครอง/ผู้ดูแลเด็ก หลักสูตรการศึกษาปฐมวัย ๒๕๖๐ แผนการจัดประสบการณ์ บันทึกหลังการจัดประสบการณ์ สมุดรายงานประจำตัวเด็ก (อบ.๐๑) บัญชีเรียกชื่อและบันทึกผลการประเมินพัฒนาการ (อบ.๐๒) ภาพถ่ายกิจกรรม</p>	ตลอดปีการศึกษา



	<p>๕.๕ เด็กมีความพยายาม มุ่งมั่นตั้งใจ ทำกิจกรรมให้สำเร็จสมวัย มีเอกสารหลักฐาน ได้แก่ คู่มือ DSPM แบบบันทึกการเฝ้าระวังและส่งเสริมพัฒนาการเด็กปฐมวัยตามช่วงอายุโดยพ่อแม่/ผู้ปกครอง/ผู้ดูแลเด็ก หลักสูตรการศึกษาปฐมวัย ๒๕๖๐ แผนการจัดประสบการณ์ บันทึกหลังการจัดประสบการณ์ สมุดรายงานประจำตัวเด็ก (อบ.๐๑) บัญชีเรียกชื่อและบันทึกผลการประเมินพัฒนาการ (อบ.๐๒) ภาพถ่ายกิจกรรม</p>	
๖	<p>เด็กมีพัฒนาการด้านภาษาและการสื่อสาร</p> <p>๖.๑ เด็กสามารถฟัง พูด จับใจความ เล่า สนทนา และสื่อสารได้สมวัย มีเอกสารหลักฐาน ได้แก่ คู่มือ DSPM แบบบันทึกการเฝ้าระวังและส่งเสริมพัฒนาการเด็กปฐมวัยตามช่วงอายุโดยพ่อแม่/ผู้ปกครอง/ผู้ดูแลเด็ก หลักสูตรการศึกษาปฐมวัย ๒๕๖๐ แผนการจัดประสบการณ์ บันทึกหลัง การจัด ประสบการณ์ สมุดรายงานประจำตัวเด็ก (อบ.๐๑) บัญชีเรียกชื่อและบันทึกผลการประเมินพัฒนาการ (อบ.๐๒) ภาพถ่ายกิจกรรม</p> <p>๖.๒ เด็กมีทักษะในการดูรูปภาพ สัญลักษณ์ การใช้หนังสือ รู้จักตัวอักษร การคิด เขียนคำ และการอ่าน เบื้องต้นได้สมวัยและตามลำดับพัฒนาการ มีเอกสารหลักฐาน ได้แก่ คู่มือ DSPM แบบบันทึกการเฝ้าระวังและส่งเสริมพัฒนาการเด็กปฐมวัยตามช่วงอายุโดยพ่อแม่/ผู้ปกครอง/ผู้ดูแลเด็ก หลักสูตรการศึกษาปฐมวัย ๒๕๖๐ แผนการจัดประสบการณ์ บันทึกหลังการจัดประสบการณ์ สมุด รายงานประจำตัวเด็ก (อบ.๐๑) บัญชีเรียกชื่อและบันทึกผลการประเมินพัฒนาการ (อบ.๐๒) ภาพถ่าย กิจกรรม</p> <p>๖.๓ เด็กมีทักษะการวาด การขีดเขียนตามลำดับขั้นตอนพัฒนาการสมวัย นำไปสู่การขีดเขียนคำที่ คำนึง และสนใจ มีเอกสารหลักฐาน ได้แก่ คู่มือ DSPM แบบบันทึกการเฝ้าระวังและส่งเสริม พัฒนาการเด็กปฐมวัยตามช่วงอายุโดยพ่อแม่/ผู้ปกครอง/ผู้ดูแลเด็ก หลักสูตรการศึกษาปฐมวัย ๒๕๖๐ แผนการจัดประสบการณ์ บันทึกหลังการจัดประสบการณ์ สมุดรายงานประจำตัวเด็ก (อบ.๐๑) บัญชี เรียกชื่อและบันทึกผลการประเมินพัฒนาการ (อบ.๐๒) ภาพถ่ายกิจกรรม</p> <p>๖.๔ เด็กมีทักษะในการสื่อสารอย่างเหมาะสมตามวัย โดยใช้ภาษาไทย เป็นหลักและมีความคุ้นเคยกับ ภาษาอื่นด้วย มีเอกสารหลักฐาน ได้แก่ คู่มือ DSPM แบบบันทึกการเฝ้าระวังและส่งเสริมพัฒนาการ เด็กปฐมวัยตามช่วงอายุโดยพ่อแม่/ผู้ปกครอง/ผู้ดูแลเด็ก หลักสูตรการศึกษาปฐมวัย ๒๕๖๐ แผนการจัด ประสบการณ์ บันทึกหลังการจัดประสบการณ์ สมุดรายงานประจำตัวเด็ก (อบ.๐๑) บัญชีเรียกชื่อ และบันทึกผลการประเมินพัฒนาการ (อบ.๐๒) ภาพถ่ายกิจกรรม</p>	ตลอดปี การศึกษา
๗.	<p>เด็กมีพัฒนาการด้านสังคม คุณธรรม มีวินัย และความเป็นพลเมืองดี</p> <p>๗.๑ เด็กมีปฏิสัมพันธ์กับผู้อื่นได้อย่างสมวัย และแสดงออกถึงการยอมรับความแตกต่าง ระหว่างบุคคล มีเอกสารหลักฐาน ได้แก่ คู่มือ DSPM แบบบันทึกการเฝ้าระวังและส่งเสริมพัฒนาการเด็กปฐมวัยตาม ช่วงอายุโดยพ่อแม่/ผู้ปกครอง/ผู้ดูแลเด็ก หลักสูตรการศึกษาปฐมวัย ๒๕๖๐แผนการจัดประสบการณ์ บันทึกหลังการจัดประสบการณ์ สมุดรายงานประจำตัวเด็ก (อบ.๐๑) บัญชีเรียกชื่อและบันทึกผลการ ประเมินพัฒนาการ (อบ.๐๒) ภาพถ่ายกิจกรรม</p> <p>๗.๒ เด็กมีความเมตตา กรุณา มีวินัย ซื่อสัตย์ รับผิดชอบต่อตนเองและส่วนรวม และมี ค่านิยมที่พึง ประสงค์สมวัย มีเอกสารหลักฐาน ได้แก่ คู่มือ DSPM แบบบันทึกการเฝ้าระวังและส่งเสริมพัฒนาการ เด็กปฐมวัยตามช่วงอายุโดยพ่อแม่/ผู้ปกครอง/ผู้ดูแลเด็ก หลักสูตรการศึกษาปฐมวัย ๒๕๖๐แผนการจัด</p>	ตลอดปี การศึกษา

<p>ประสบการณ์ บันทึกหลังการจัดประสบการณ์ สมุดรายงานประจำตัวเด็ก (อบ.๐๑) บัญชีเรียกชื่อและบันทึกผลการประเมินพัฒนาการ (อบ.๐๒) ภาพถ่ายกิจกรรม</p> <p>๗.๓ เด็กสามารถเล่น และทำงานร่วมกับผู้อื่นเป็นกลุ่ม เป็นได้ทั้งผู้นำและ ผู้ตามแก้ไข ข้อขัดแย้งอย่างสร้างสรรค์ มีเอกสารหลักฐาน ได้แก่ คู่มือ DSPM แบบบันทึกการเฝ้าระวังและส่งเสริมพัฒนาการเด็กปฐมวัยตามช่วงอายุโดยพ่อแม่/ผู้ปกครอง/ผู้ดูแลเด็ก หลักสูตรการศึกษาปฐมวัย ๒๕๖๐ แผนการจัดประสบการณ์ บันทึกหลังการจัดประสบการณ์ สมุดรายงานประจำตัวเด็ก (อบ.๐๑) บัญชีเรียกชื่อและบันทึกผลการประเมินพัฒนาการ (อบ.๐๒) ภาพถ่ายกิจกรรม</p> <p>๗.๔ เด็กภาคภูมิใจที่เป็นสมาชิกที่ดีในครอบครัว ชุมชน สถานพัฒนาเด็กปฐมวัย และตระหนักถึงความเป็นพลเมืองดีของประเทศไทย และภูมิภาคอาเซียน มีเอกสารหลักฐาน ได้แก่ คู่มือ DSPM แบบบันทึกการเฝ้าระวังและส่งเสริมพัฒนาการเด็กปฐมวัยตามช่วงอายุโดยพ่อแม่/ผู้ปกครอง/ผู้ดูแลเด็ก หลักสูตรการศึกษาปฐมวัย ๒๕๖๐ แผนการจัดประสบการณ์ บันทึกหลังการจัดประสบการณ์ สมุดรายงานประจำตัวเด็ก (อบ.๐๑) บัญชีเรียกชื่อและบันทึกผลการประเมินพัฒนาการ(อบ.๐๒) ภาพถ่ายกิจกรรม</p>	
---	--

### ๓.๓ วิธีดำเนินการพัฒนาของต้นสังกัด (ระดับองค์กรปกครองส่วนท้องถิ่น)

๓.๓.๑ กำกับ ติดตาม ให้สถานศึกษามีหลักสูตรสถานศึกษา แผนการจัดประสบการณ์ที่สอดคล้องกับหลักสูตรปฐมวัย พ.ศ. ๒๕๖๐

๓.๓.๒ สนับสนุนงบประมาณเพื่อจัดซื้อสื่อเทคโนโลยีและสื่อการเรียนรู้เพื่อสนับสนุนการจัดประสบการณ์ให้แก่นักเรียน

### ๓.๔ ผลการดำเนินการพัฒนา

#### ระดับการศึกษาปฐมวัย

#### มาตรฐานที่ ๓ คุณภาพของเด็กปฐมวัย

#### ๓.๔.๑. กิจกรรมการจัดประสบการณ์

- การจัดประสบการณ์ ครูจัดประสบการณ์ให้เด็กได้รับประสบการณ์ตรงจากการเล่น การลงมือกระทำ
- กิจกรรมการจัดประสบการณ์โดยใช้รูปแบบมอนเตสเซอร์รี่
- กิจกรรมการจัดประสบการณ์โดยใช้รูปแบบไฮสโคป
- กิจกรรมการจัดประสบการณ์โดยใช้รูปแบบนีโอ-ฮิวแมนนิสต์
- กิจกรรมการจัดประสบการณ์โดยใช้รูปแบบพหุปัญญา
- กิจกรรมการจัดประสบการณ์โดยใช้รูปแบบวอลดอร์ฟ
- กิจกรรมการจัดประสบการณ์โดยใช้รูปแบบเรกจิโอ เอมีเลีย
- กิจกรรมการจัดประสบการณ์โดยใช้สมองเป็นฐาน (BBL)
- กิจกรรมการจัดประสบการณ์โดยใช้โครงงานเป็นฐาน (PBL)
- กิจกรรมการจัดประสบการณ์โดยใช้รูปแบบสะเต็มศึกษาหรือสะตรีมศึกษา (STEM หรือ STEAM)
- กิจกรรมการจัดประสบการณ์โดยใช้รูปแบบอื่นๆ (โปรดระบุ) .....แบบบูรณาการตามหลักเศรษฐกิจ

พอเพียงและจัดประสบการณ์ตามหลักสูตรด้านทูลจริตศึกษา.....

## ระดับองค์กรปกครองส่วนท้องถิ่น

สถานศึกษา	กิจกรรมการจัดการเรียนการสอน		รวมจำนวนที่ดำเนินการ
	จากการเล่น ลงมือกระทำ	บูรณาการตามหลัก เศรษฐกิจพอเพียงและ จัดประสบการณ์ตาม หลักสูตรด้านทฤษฎี ศึกษา	
โรงเรียนเทศบาลเมืองสิงหนคร ๑ (บ้านยางงาม)	✓	✓	๒

## ๓.๔.๒ การวัดประเมินผลการจัดประสบการณ์และการวิจัยเพื่อพัฒนาการเรียนรู้

## ระดับองค์กรปกครองส่วนท้องถิ่น

ที่	สถานศึกษา	การดำเนินงาน					
		Summative Assessment		Formative Assessment		การวิจัย ในชั้นเรียน	
		ทำ	ไม่ทำ	ทำ	ไม่ทำ	ทำ	ไม่ทำ
๑	โรงเรียนเทศบาลเมืองสิงหนคร ๑ (บ้านยางงาม)	✓		✓		✓	

## ๓.๕. จุดเด่น / จุดควรพัฒนา

## ๓.๕.๑ จุดเด่น

ที่	จุดเด่น	ความถี่
๑	เด็กมีการเจริญเติบโตสมวัยและมีสุขนิสัยที่เหมาะสม โดยมีน้ำหนักตัวเหมาะสมกับวัย และสูงดีสมส่วน มีสุขนิสัยที่ดีในการดูแลสุขภาพตนเองตามวัย รวมถึงมีสุขภาพช่องปากดี ไม่มีฟันผุ	ตลอดปี การศึกษา
๒	เด็กมีพัฒนาการสมวัยโดยรวม ๕ ด้าน ได้แก่ ด้านการเคลื่อนไหว(GM) ด้านกล้ามเนื้อมัดเล็กและสติปัญญา(FM) ด้านการเข้าใจภาษา(RL) ด้านการใช้ภาษา(EL) และด้านการช่วยเหลือตนเองและสังคม(PS)	ตลอดปี การศึกษา
๓	เด็กมีพัฒนาการด้านการเคลื่อนไหว สามารถเคลื่อนไหว ทรงตัว มีการประสานงานระหว่างมือกับตาได้ตามวัย	ตลอดปี การศึกษา

๔	เด็กมีพัฒนาการด้านอารมณ์จิตใจ โดยรู้จักการกล้าแสดงออก อารมณ์ดี ร่าเริงแจ่มใส สามารถแสดงความรู้ที่ติดต่อกับตนเองและผู้อื่น มีความสนใจและร่วมกิจกรรมต่างๆ อย่าง สมวัย รวมถึงสามารถอดทน รอคอย ปฏิบัติตามข้อตกลงและปรับตัวเข้ากับ สถานการณ์ได้เหมาะสมวัยกับวัย	ตลอดปี การศึกษา
๕	เด็กมีพัฒนาการด้านสติปัญญา เรียนรู้และสร้างสรรค์ โดยเด็กสามารถบอกเรื่องราว เกี่ยวกับตัวเด็ก บุคคล สถานที่แวดล้อม ธรรมชาติและสิ่งต่างๆ รอบตัวได้ มีพื้นฐาน ทางด้านคณิตศาสตร์ สามารถคิดอย่างมีเหตุผล แก้ปัญหา มีจินตนาการ ความคิด สร้างสรรค์ และมีความความพยายาม มุ่งมั่นตั้งใจทำกิจกรรมต่างๆ ได้เหมาะสมกับวัย	ตลอดปี การศึกษา
๖	เด็กมีพัฒนาการด้านภาษาและการสื่อสาร โดยเด็กสามารถฟัง พูด เล่า สนทนา ร้อยละ ๙๙.๒๓ มีทักษะในการดูรูปภาพ สัญลักษณ์ ใช้หนังสือ รู้จักตัวอักษร รู้จักเขียนคำและ อ่านเบื้องต้นได้ มีทักษะการวาด การขีดเขียนตามลำดับขั้นตอนพัฒนาการสมวัยนำไปสู่ การขีดเขียนคำที่คุ้นเคย รวมถึงมีทักษะในการสื่อสารได้อย่างเหมาะสมตามวัย	ตลอดปี การศึกษา
๗	เด็กมีพัฒนาการด้านสังคม คุณธรรม มีวินัยและความเป็นพลเมืองดี โดยเด็กมี ปฏิสัมพันธ์กับผู้อื่น แสดงออกถึงการยอมรับความแตกต่างระหว่างบุคคล มีความเมตตา กรุณา มีวินัย ซื่อสัตย์ มีความรับผิดชอบต่อตนเองส่วนรวม สามารถเล่นและทำ กิจกรรมร่วมกับผู้อื่น เป็นผู้นำและผู้ตาม รวมถึงมีความภาคภูมิใจในการเป็นสมาชิกที่ดี ในครอบครัว ชุมชน สถานศึกษา และความเป็นพลเมืองดีของประเทศไทยได้เหมาะสม ตามวัย	ตลอดปี การศึกษา

### ๓.๕.๒ จุดควรพัฒนา

ที่	จุดควรพัฒนา	ความถี่
๑	ควรจัดอบรม DSPM จากหน่วยงานสาธารณสุข ในเรื่องของการประเมินพัฒนาการ สมวัยโดยรวม ๕ ด้านให้แก่ครู	ตลอดปี การศึกษา

### ๓.๖. แนวทางการพัฒนา

ที่	แนวทางการพัฒนา	ความถี่
๑	ขอความร่วมมือจากโรงพยาบาลส่งเสริมสุขภาพตำบล โดยให้เจ้าหน้าที่สาธารณสุข เข้ามา อบรมให้ความรู้คุณครูในการประเมินตามคู่มือ DSPM รวมถึงให้เจ้าหน้าที่สาธารณสุขเข้า มาประเมินพัฒนาการเด็กตามคู่มือ DSPM เพื่อเป็นการคัดกรองและส่งต่อเมื่อพบเด็กที่มี พัฒนาการล่าช้า	ตลอดปี การศึกษา

## สรุปรวมผลการประเมินตนเองระดับการศึกษาปฐมวัยในภาพรวม

ที่	สถานศึกษา	ระดับคุณภาพ			
		ดีมาก	ดี	ผ่านเกณฑ์ขั้นต่ำ	ต้องปรับปรุง
๑	โรงเรียนเทศบาลเมืองสิงหนคร ๑ (บ้านยางงาม)	✓			
ร้อยละ ๙๘.๓๓					

## สรุปรวมผลการประเมินตนเองระดับการศึกษาปฐมวัยปีการศึกษา ๒๕๖๓

ที่	มาตรฐาน	ระดับคุณภาพ			
		ดีมาก	ดี	ผ่านเกณฑ์ขั้นต่ำ	ต้องปรับปรุง
๑	มาตรฐานที่ ๑ การบริหารจัดการสถานพัฒนาเด็กปฐมวัย	✓			
๒	มาตรฐานที่ ๒ ครู/ผู้ดูแลเด็กให้การดูแลและจัดประสบการณ์การเรียนรู้และการเล่นเพื่อพัฒนาเด็กปฐมวัย	✓			
๓	มาตรฐานที่ ๓ คุณภาพของเด็กปฐมวัย	✓			
สรุปภาพรวม ๓ มาตรฐาน		✓			

**ผลการสังเคราะห์มาตรฐานการศึกษาระดับการศึกษาขั้นพื้นฐาน**

๑. ผลการสังเคราะห์รายมาตรฐานการศึกษาระดับการศึกษาขั้นพื้นฐาน

๑.๑ มาตรฐานที่ ๑ คุณภาพของผู้เรียน

ที่	สถานศึกษา	ระดับคุณภาพ				
		ยอดเยี่ยม	ดีเลิศ	ดี	ปานกลาง	กำลังพัฒนา
๑	โรงเรียนเทศบาลเมืองสิงหนคร ๑ (บ้านยางงาม)	✓				
ร้อยละ		๙๐.๑๑				

๑.๒ วิธีดำเนินการพัฒนาของสถานศึกษา

วิธีการดำเนินการตามประเด็นพิจารณาตามมาตรฐานที่ ๑ คุณภาพผู้เรียน

๒.๔.๑ ผลสัมฤทธิ์ทางวิชาการของผู้เรียน

ที่	วิธีดำเนินการ	ความถี่
๑.	<p>มีความสามารถในการอ่าน การเขียน การสื่อสารและการคิดคำนวณ</p> <p>๑. ด้านการอ่าน</p> <p>๑.๑ จัดให้มีการสอนเสริม เพื่อพัฒนาศักยภาพของผู้เรียน ให้สามารถอ่านคำในบัญชีคำพื้นฐานตามระดับชั้นได้ ผู้เรียนผ่านเกณฑ์การทดสอบการอ่าน การสอบการวัดความสามารถพื้นฐานของผู้เรียนระดับชาติ (NT) การทดสอบระดับชาติขั้นพื้นฐาน (O-NET)</p> <p>๒. ด้านการเขียน</p> <p>๒.๑ จัดให้มีการสอนเสริม เพื่อพัฒนาศักยภาพของผู้เรียน ให้สามารถเขียนคำพื้นฐานได้ ถูกต้องตามระดับชั้น สามารถเขียนสื่อสารได้ถูกต้องตามรูปแบบที่กำหนดไว้</p> <p>๓. การสื่อสาร</p> <p>๓.๑ จัดการเรียนการสอนโดยเน้นส่งเสริมให้ผู้เรียนทุกคนใช้ภาษาพูดกับผู้อื่นได้ไพเราะและถูกต้องเหมาะสมตามกาลเทศะ</p> <p>๓.๒ จัดการเรียนการสอนโดยเน้นส่งเสริมให้ผู้เรียนทุกคนสามารถใช้ภาษาในการสื่อสารในชีวิตประจำวันได้</p> <p>๓.๓ จัดการเรียนการสอนโดยเน้นส่งเสริมให้ผู้เรียนทุกคนสามารถใช้เทคโนโลยีในการสื่อสารได้</p> <p>๔. การคิดคำนวณ</p> <p>๔.๑ จัดการเรียนการสอนโดยเน้นส่งเสริมให้ผู้เรียนมีความสามารถในการคิดคำนวณได้เหมาะสมตามระดับชั้น</p>	<p>ตลอดปี</p> <p>การศึกษา</p>

ที่	วิธีดำเนินการ	ความถี่
๒	<p>มีความสามารถในการคิดวิเคราะห์ คิดอย่างมีวิจารณญาณ อภิปรายแลกเปลี่ยนความคิดเห็น และแก้ปัญหา</p> <p>-จัดการเรียนการสอนโดยเน้นส่งเสริมให้ผู้เรียนมีความสามารถในการคิดวิเคราะห์ คิดอย่างมี วิจารณญาณ อภิปรายแลกเปลี่ยนความคิดเห็นและแก้ปัญหา ได้ เช่น กิจกรรมลดเวลาเรียน เพิ่มเวลารู้และ ผู้เรียนมีผลสัมฤทธิ์ทางการเรียนในแต่ละรายวิชา อยู่ในระดับผลการเรียน ๓ ขึ้นไป</p>	<p>ตลอดปี</p> <p>การศึกษา</p>
๓	<p>มีความสามารถในการสร้างนวัตกรรม</p> <p>-ผู้เรียนสร้างนวัตกรรม สิ่งประดิษฐ์หรือผลผลิตที่สามารถนำไปใช้ได้จริงจากการจัดการเรียนการสอน</p>	<p>ตลอดปี</p> <p>การศึกษา</p>
๔	<p>มีความสามารถในการใช้เทคโนโลยีสารสนเทศและการสื่อสาร</p> <p>-จัดกิจกรรมการเรียนการสอน โดยเน้นให้ผู้เรียนได้มีทักษะการใช้เทคโนโลยีสารสนเทศในการ ค้นคว้าหาข้อมูล</p>	<p>ตลอดปี</p> <p>การศึกษา</p>
๕	<p>มีผลสัมฤทธิ์ทางการเรียนตามหลักสูตรสถานศึกษา</p> <p>-จัดให้มีการสอนเสริมเพื่อพัฒนาศักยภาพของผู้เรียน เพื่อให้ผลฤทธิ์ทางการเรียนของผู้เรียนทุก กลุ่มสาระมีผลสัมฤทธิ์ตามหลักสูตรสถานศึกษา</p>	<p>ตลอดปี</p> <p>การศึกษา</p>
๖	<p>มีความรู้ทักษะพื้นฐานและเจตคติที่ดีต่องานอาชีพ</p> <p>-สถานศึกษาจัดให้มีกิจกรรมชุมนุมตามความสนใจและความถนัดของผู้เรียน</p>	<p>ตลอดปี</p> <p>การศึกษา</p>



## ๑.๒.๒ คุณลักษณะที่พึงประสงค์ของผู้เรียน

ที่	วิธีดำเนินการ	ความถี่
๑	<p>การมีคุณลักษณะและค่านิยมที่ดีตามที่สถานศึกษากำหนด</p> <p>๑.สถานศึกษาจัดกิจกรรมส่งเสริมคุณลักษณะและค่านิยมที่ดีแก่ผู้เรียนอย่างสม่ำเสมอ</p> <p>๒.จัดโครงการฝากเงินกับธนาคารโรงเรียน</p> <p>๓. สถานศึกษาจัดกิจกรรมการเรียนรู้แบบบูรณาการตามหลักปรัชญาของเศรษฐกิจพอเพียง ทุกกลุ่มสาระการเรียนรู้/ทุกระดับชั้น</p>	ตลอดปีการศึกษา
๒	<p>ความภูมิใจในท้องถิ่นและความเป็นไทย</p> <p>๑.สถานศึกษานำผู้เรียนทุกคนไปศึกษาแหล่งเรียนรู้/ภูมิปัญญาท้องถิ่น/ปราชญ์ ชาวบ้าน ปีการศึกษาละ ๑ ครั้ง</p> <p>๒.สถานศึกษาจัดกิจกรรมส่งเสริมภูมิปัญญาท้องถิ่นภายในสถานศึกษา ปีการศึกษาละ ๑ ครั้ง</p> <p>๓. จัดให้ผู้เรียนเข้าร่วมกิจกรรมแหล่งใต้ไห้วสวย</p> <p>๔. จัดให้ผู้เรียนเข้าร่วมกิจกรรมในวันธรรมสวนะที่วัดใกล้สถานศึกษา</p> <p>๕. สถานศึกษาจัดกิจกรรมส่งเสริมการใช้ภาษาไทย การแต่งกายแบบไทย</p> <p>๖.จัดให้ผู้เรียนเข้าร่วมกิจกรรมวันสำคัญเกี่ยวกับชาติ ศาสนา พระมหากษัตริย์</p>	ปีการศึกษา ละ ๑ ครั้ง / ตลอดปี การศึกษา
๓	<p>การยอมรับที่จะอยู่ร่วมกันบนความแตกต่างและหลากหลาย</p> <p>๑.สถานศึกษาจัดให้มีการเลือกตั้งสภานักเรียนตามรูปแบบการเลือกตั้งระดับประเทศ</p> <p>๒.จัดให้ผู้เรียนทุกคนเข้าร่วมกิจกรรม/ประเพณีต่างๆที่โรงเรียนจัดขึ้น</p>	ปีการศึกษา ละ ๑ ครั้ง / ตลอดปี การศึกษา
๔	<p>สุขภาพทางร่างกายและจิตสังคม</p> <p>๑.๑. ผู้เรียนร้อยละ ๘๐ มีสุขภาพกาย มีน้ำหนัก ส่วนสูง ตามเกณฑ์ของกรมอนามัย</p> <p>๒.จัดให้ผู้เรียนได้รับการทดสอบสมรรถภาพทางกายตามเกณฑ์มาตรฐานของกรมพลศึกษากระทรวงการท่องเที่ยวและกีฬา</p> <p>๓.จัดกิจกรรมการเรียนการสอนให้ผู้เรียนได้รู้จักป้องกันตนเองจากสิ่งเสพติดให้โทษและหลีกเลี่ยงสภาวะที่เสี่ยงต่อโรคร้าย อุบัติเหตุและปัญหาทางเพศ</p> <p>๔.จัดกิจกรรมการเรียนการสอนให้ผู้เรียนได้เห็นคุณค่าในตนเอง มีความมั่นใจ กล้าแสดงออกและมีมนุษยสัมพันธ์ที่ดี</p> <p>๕.จัดกิจกรรมการเรียนการสอนให้ผู้เรียน มีความรู้สึกรับผิดชอบในศิลปะ ทัศนศิลป์ ดนตรี นาฏศิลป์และวรรณศิลป์</p> <p>๖. จัดกิจกรรมการเรียนการสอนให้ผู้เรียน มีความสนใจเข้าร่วมกิจกรรมกีฬาและนันทนาการ</p>	ตลอดปีการศึกษา

## ๒.๔.๒ วิธีดำเนินการพัฒนาของต้นสังกัด

๑.๓.๑ กำกับ ติดตาม ให้สถานศึกษามีหลักสูตรสถานศึกษา จัดการเรียนการสอนให้สอดคล้องกับ  
หลักสูตรแกนกลางการศึกษาขั้นพื้นฐาน พุทธศักราช ๒๕๕๑ (ฉบับปรับปรุง พ.ศ. ๒๕๖๐)

๑.๓.๒ สนับสนุนงบประมาณเพื่อจัดซื้อสื่อเทคโนโลยีและสื่อการเรียนรู้เพื่อสนับสนุนการจัดการเรียน  
การสอน

## ๑.๔ ผลการดำเนินการพัฒนา

ผลการดำเนินงานตามมาตรฐานการศึกษาขั้นพื้นฐาน มาตรฐานที่ ๑ คุณภาพผู้เรียน

## ๑.๔.๑ ผลการทดสอบระดับชาติขั้นพื้นฐาน (O-NET)

ระดับหน่วยงานต้นสังกัด (องค์กรปกครองส่วนท้องถิ่น)

## ๑) คะแนนมาตรฐาน T-Score ของผลการทดสอบระดับชาติขั้นพื้นฐาน (O-NET) ชั้นประถมศึกษาปีที่ ๖

ที่	โรงเรียน	วิชา				T-Score เฉลี่ย	สรุปผล	
		ภาษาไทย	ภาษาอังกฤษ	คณิตศาสตร์	วิทยาศาสตร์		T-Score $\leq$ ๕๐	T-Score $\geq$ ๕๐
๑	โรงเรียนเทศบาลเมืองสิงหนคร ๑ (บ้านยางงาม)	๕๕.๗๒	๓๕.๗๔	๓๐.๕๙	๔๑.๑๘	๔๙.๓๖	✓	

## ๔.๑.๒ ผลการทดสอบความสามารถขั้นพื้นฐานระดับชาติของผู้เรียน (NT) ชั้นประถมศึกษาปีที่ ๓

ที่	สถานศึกษา/คะแนนเฉลี่ย รายด้าน	คะแนนเฉลี่ยร้อยละ			สรุปผล	
		ด้าน ภาษาไทย	ด้าน คณิตศาสตร์	รวม ๒ ด้าน		
	ระดับประเทศ	๔๗.๔๖	๔๐.๔๗	๔๓.๙๗	ต่ำกว่า ระดับประเทศ	เท่ากับหรือ มากกว่า ระดับประเทศ
๑	โรงเรียนเทศบาลเมือง สิงหนคร ๑ (บ้านยางงาม)	๔๐.๕๔	๓๙.๔๑	๓๙.๙๕	-๔.๐๒	-

## ๑.๕ จุดเด่น / จุดควรพัฒนา

## ๑.๕.๑ จุดเด่น

## ๑.๕.๑ จุดเด่น

ที่	จุดเด่น	ความถี่
๑	โรงเรียนมีแผนการจัดกิจกรรมให้กับผู้เรียนอย่างหลากหลาย ผู้เรียนเห็นความสำคัญและเข้าร่วมกิจกรรมทุกๆ กิจกรรม และกระตือรือร้นที่จะเข้าร่วมทุกๆ โอกาส	ตลอดปีการศึกษา
๒	ผู้ปกครอง ชุมชนให้การสนับสนุนกับกิจกรรมทางโรงเรียนเป็นอย่างดี	ตลอดปีการศึกษา
๓	มีเครือข่ายภาคีองค์กรภายนอกจำนวนมากที่พร้อมให้การสนับสนุนในการจัดกิจกรรมของโรงเรียน	ตลอดปีการศึกษา
๔	การจัดการเรียนการสอน มีการสอนในห้องเรียน สอนโดยการใช้เทคโนโลยี จออัจฉริยะ และการศึกษาดูงานจากแหล่งเรียนรู้ทั้งภายในและภายนอกห้องเรียน	ตลอดปีการศึกษา
๕	การจัดการเรียนการสอน มีการสอนในห้องเรียน สอนโดยการใช้เทคโนโลยี จออัจฉริยะ และการศึกษาดูงานจากแหล่งเรียนรู้ทั้งภายในและภายนอกห้องเรียน	ตลอดปีการศึกษา
๖	โรงเรียนได้รับงบประมาณที่เพียงพอสำหรับการจัดกิจกรรมในทุกๆ กิจกรรม ทำให้การดำเนินงานดำเนินงานไปโดยง่าย และสำเร็จลุล่วงไปด้วยดี	ตลอดปีการศึกษา

## ๑.๕.๒ จุดควรพัฒนา

ที่	จุดควรพัฒนา	ความถี่
๑	เพิ่มบุคลากรครูให้เพียงพอต่อชั้นเรียนเนื่องจากโรงเรียนเพิ่งเปิดสอนในระดับประถมครบชั้น จำนวนครูและบุคลากรทางการศึกษามีจำนวนจำกัด มีการเปลี่ยนแปลงบุคลากรบ่อยครั้งส่งผลต่อการจัดการเรียนการสอน	ตลอดปีการศึกษา
๒	ผู้ปกครองควรติดตามพฤติกรรมและติดตามงานนักเรียนเมื่อกลับไปบ้าน	ตลอดปีการศึกษา

## ๑.๖. แนวทางการพัฒนา

ที่	แนวทางการพัฒนา	ความถี่
๑	ดำเนินการจัดหาครูและบุคลากรทางการศึกษาให้เพียงพอ	ตลอดปีการศึกษา
๒	ส่งเสริมให้ผู้ปกครองมีส่วนร่วมในการติดตามพฤติกรรมและติดตามงานของนักเรียนเมื่อกลับไปบ้าน	ตลอดปีการศึกษา

## ๒. มาตรฐานที่ ๒ กระบวนการบริหารและการจัดการ

## ๒.๑ ผลการสังเคราะห์รายมาตรฐาน

ที่	สถานศึกษา	ระดับคุณภาพ				
		ยอดเยี่ยม	ดีเลิศ	ดี	ปานกลาง	กำลังพัฒนา
๑	โรงเรียนเทศบาลเมืองสิงหนคร ๑ (บ้านยางงาม)	✓				
ร้อยละ		๙๗.๒๗				

## ๒.๒ วิธีดำเนินการพัฒนาของสถานศึกษา

ที่	วิธีดำเนินการ	ความถี่
๑.	มีเป้าหมาย วิสัยทัศน์และพันธกิจที่สถานศึกษากำหนดชัดเจน ๑.สถานศึกษาจัดทำแผนพัฒนาการศึกษาของสถานศึกษาที่เน้นคุณภาพตามมาตรฐานการศึกษา ๒.สถานศึกษามีการกำหนดวิสัยทัศน์ และพันธกิจ ในแผนพัฒนาการศึกษาของสถานศึกษา ๓.วิสัยทัศน์ และพันธกิจของสถานศึกษา สอดคล้องกับบริบทของสถานศึกษา ๔.วิสัยทัศน์ และพันธกิจของสถานศึกษา สอดคล้องกับความต้องการของชุมชน ๕.สถานศึกษาดำเนินงานตามแผนพัฒนาการศึกษาของสถานศึกษา	ตลอดปี การศึกษา
๒	มีระบบบริหารจัดการคุณภาพของสถานศึกษา ๑.สถานศึกษาจัดทำมาตรฐานการศึกษาของสถานศึกษา ๒.สถานศึกษาจัดระบบบริหารและสารสนเทศ ๓.สถานศึกษาจัดให้มีการติดตามตรวจสอบคุณภาพการศึกษา ๔.สถานศึกษาประเมินคุณภาพภายในสถานศึกษาตามมาตรฐานการศึกษา ๕.สถานศึกษาจัดทำรายงานประจำปีที่เป็นรายงานประเมินคุณภาพภายใน	ปี การศึกษา ละ ๑ ครั้ง
๓	ดำเนินงานพัฒนาวิชาการที่เน้นคุณภาพผู้เรียนรอบด้านตามหลักสูตรสถานศึกษาและทุก กลุ่มเป้าหมาย ๑.สถานศึกษาจัดให้มีกิจกรรมส่งเสริมความเป็นเลิศทางวิชาการในทุกกลุ่มสาระการเรียนรู้ ๒.สถานศึกษาส่งผู้เรียนเข้าร่วมกิจกรรมการแข่งขันทางวิชาการทุกกิจกรรม ๓.ครูจัดกิจกรรมการเรียนรู้ที่เน้นผู้เรียนเป็นสำคัญ	ตลอดปี การศึกษา
๔	พัฒนาครูและบุคลากรให้มีความเชี่ยวชาญทางวิชาชีพ ๑.บุคลากรเข้ารับการอบรมหรือศึกษาดูงานอย่างน้อยคนละ ๑ ครั้งต่อปีการศึกษา ๒.บุคลากรได้รับการเลื่อนวิทยฐานะ	ตลอดปี การศึกษา

๕	จัดสภาพแวดล้อมทางกายภาพและสังคมที่เอื้อต่อการจัดการเรียนรู้อย่างมีคุณภาพ ๑.สถานศึกษาจัดให้มีโครงการประกวดห้องเรียนปีละ ๑ ครั้ง ๒.สถานศึกษาจัดแหล่งเรียนรู้ที่ส่งเสริมการเรียนรู้ให้แก่ผู้เรียน ๓.สถานศึกษาปรับปรุงภูมิทัศน์ที่เอื้อต่อการจัดการเรียนการสอน ๔.ผู้เรียนมีส่วนร่วมในการรักษาความสะอาดเขตความรับผิดชอบของตนเอง	ตลอดปี การศึกษา
๖	จัดระบบเทคโนโลยีสารสนเทศเพื่อสนับสนุนการบริหารจัดการและการจัดการเรียนรู้ ๑.สถานศึกษามีการจัดเก็บข้อมูลพื้นฐานของผู้เรียนทุกคนอย่างเป็นระบบ ๒.สถานศึกษาใช้เทคโนโลยีสารสนเทศ เพื่อใช้ในการติดต่อสื่อสาร ๓.สถานศึกษามีการประชาสัมพันธ์และข้อมูลสารสนเทศของสถานศึกษาเป็นปัจจุบันอยู่เสมอ ๔.สถานศึกษาให้บริการอินเทอร์เน็ตไร้สายในสถานศึกษา	ตลอดปี การศึกษา

### ๒.๓ วิธีดำเนินการพัฒนาของต้นสังกัด (ระดับองค์กรปกครองส่วนท้องถิ่น)

- ๒.๓.๑ ส่งเสริมสนับสนุนพัฒนาครูและบุคลากรตามความต้องการ
- ๒.๓.๒ สนับสนุนงบประมาณเพื่อจัดซื้อสื่อเทคโนโลยีและสื่อการเรียนรู้เพื่อสนับสนุนการบริหารจัดการเรียนการสอน

### ๒.๔ ผลการดำเนินการพัฒนา

ผลการดำเนินการพัฒนาตามมาตรฐานที่ ๒ กระบวนการบริหารและการจัดการ ดังนี้

#### ๒.๔.๑ สถานศึกษาจัดให้มีการพัฒนา "ชุมชนแห่งการเรียนรู้ทางวิชาชีพ" ตามหลักการวิชาการที่ถูกต้อง ระดับองค์กรปกครองส่วนท้องถิ่น

ที่	สถานศึกษา	ดำเนินการ	ไม่ได้ดำเนินการ
๑	โรงเรียนเทศบาลเมืองสิงหนคร ๑ (บ้านยางงาม)		✓

#### ๒.๔.๒ หลักสูตรที่สถานศึกษาดำเนินการเพื่อส่งเสริมความเป็นเลิศ

- หลักสูตรภาษาต่างประเทศ
- หลักสูตรส่งเสริมงานอาชีพ
- หลักสูตรส่งเสริมความเป็นเลิศด้านกีฬา
- หลักสูตรส่งเสริมความเป็นเลิศด้านดนตรี
- หลักสูตรส่งเสริมความเป็นเลิศด้านศิลปะ
- หลักสูตรส่งเสริมความเป็นเลิศด้านเทคโนโลยี

## ระดับต้นสังกัด (องค์กรปกครองส่วนท้องถิ่น)

สถานศึกษา	หลักสูตรส่งเสริมความเป็นเลิศด้าน						รวมจำนวน ที่ดำเนินการ
	ภาษา	อาชีพ	กีฬา	ดนตรี	ศิลปะ	เทคโนโลยี	
โรงเรียนเทศบาลเมืองสิงหนคร ๑ (บ้านยางงาม)	-	-	-	-	-	-	-

## ๒.๔.๓ สถานศึกษานำนโยบายสู่การปฏิบัติ

นโยบายจากกรมต้นสังกัดที่สถานศึกษาดำเนินการ

- ลดเวลาเรียน เพิ่มเวลารู้
- การนำหลักปรัชญาของเศรษฐกิจพอเพียงสู่การจัดการศึกษา (ปศพพ.)
- การบริหารโดยใช้โรงเรียนเป็นฐานในการพัฒนาท้องถิ่น (SBMLD)
- หลักสูตรด้านทุจริต
- DLIT หรือ DLTV

## ระดับองค์กรปกครองส่วนท้องถิ่น

สถานศึกษา	นโยบาย					รวมจำนวน ที่ดำเนินการ
	ลดเวลาเรียน	ปศพพ	SBMLD	ด้านทุจริต	DLIT / DLTV	
โรงเรียนเทศบาลเมืองสิงหนคร ๑ (บ้านยางงาม)	✓	✓	✓	✓	-	๔
รวม	๑	๑	๑	๑	-	๔
ร้อยละ	๒๐	๒๐	๒๐	๒๐	-	๘๐

## ๒.๕ จุดเด่น / จุดควรพัฒนา

## ๒.๕.๑ จุดเด่น

ที่	จุดเด่น	ความถี่
๑	สถานศึกษามีการกำหนดวิสัยทัศน์ พันธกิจ เป้าหมายไว้ชัดเจนซึ่งสอดคล้องกับบริบทของโรงเรียนตามความต้องการของชุมชน ตรงตามวัตถุประสงค์ของแผนการจัดการศึกษาชาติ ทันต่อการเปลี่ยนแปลงของสังคม การพัฒนางานวิชาการที่เน้นคุณภาพผู้เรียนรอบด้านตรงตามหลักสูตรสถานศึกษา	ตลอดปีการศึกษา
๒	ส่งเสริมสนับสนุนพัฒนาครูและบุคลากรให้มีความเชี่ยวชาญตรงตามความต้องการ	
๓	มีการแบ่งโครงสร้างการบริหารงานที่ชัดเจน การจัดวางตัวบุคคลเข้าปฏิบัติงานที่มีความรู้ ความสามารถเหมาะสมกับภาระงาน	
๔	มีการวางแผนและดำเนินการครบวงจร PDCA	
๕	ผู้บริหารมีภาวะผู้นำ มีความสามารถในการบริหารจัดการสถานศึกษา ส่งเสริมความสัมพันธ์ ความร่วมมือกับชุมชนในการพัฒนาการศึกษา	

## ๒.๕.๒ จุดควรพัฒนา

ที่	จุดควรพัฒนา	ความถี่
๑	การดำเนินงานตามแผนปฏิบัติการในบางครั้งมีความล่าช้า	ตลอดปีการศึกษา
๒	ควรพัฒนากระบวนการนิเทศ ติดตาม การเรียนการสอนอย่างต่อเนื่องและสม่ำเสมอ	
๓	ปรับปรุงพัฒนาห้องเรียน ห้องปฏิบัติการให้มีความสมบูรณ์ สะอาด สวยงาม ที่เหมาะสมต่อบริบทการจัดการเรียนการสอนในรายวิชาต่างๆ	
๔	ควรพัฒนาครูและบุคลากรให้มีความเชี่ยวชาญทางวิชาชีพ	
๕	ครูภาระงานสอนและการรับผิดชอบโครงการต่างๆมากเกินไป จึงส่งผลให้นักเรียนมีผลสัมฤทธิ์ไม่ตรงตามเป้าหมายตามที่ได้ตั้งเกณฑ์ไว้ในบางกลุ่มสาระการเรียนรู้	
๖	สร้างเครือข่ายความร่วมมือของผู้มีส่วนเกี่ยวข้องในการจัดการศึกษาของโรงเรียน ให้มีความเข้มแข็ง มีส่วนร่วมรับผิดชอบต่อผลการจัดการศึกษา และการขับเคลื่อนคุณภาพ การจัดการศึกษา	
๗	ปรับปรุงพัฒนา พื้นที่การเรียนรู้ทั้งในและนอกห้องเรียนสำหรับบริการผู้เรียนอย่างทั่วถึง เช่น แปลงเกษตรหรือศูนย์การเรียนรู้ สนามเด็กเล่น สนามกีฬา	
๘	พัฒนาเกี่ยวกับการจัดการเรียนรู้และการวัดผลประเมินผลที่เน้นผู้เรียนเป็นสำคัญ การจัดทำและนำข้อมูลไปใช้ในการพัฒนาผู้เรียนรายบุคคล	

## ๒.๖ แนวทางการพัฒนา

ที่	แนวทางการพัฒนา	ความถี่
๑	จัดหาบุคลากรครูให้เพียงพอ	ตลอดปี การศึกษา
๒	จัดสภาพแวดล้อมทางกายภาพทั้งภายในและภายนอกห้องเรียนที่เอื้อต่อการจัดการเรียนรู้ของผู้เรียน	
๓	นำเทคโนโลยีมาใช้ในการจัดการเรียนการสอนที่หลากหลาย	

๓. มาตรฐานที่ ๓ กระบวนการจัดการเรียนการสอนที่เน้นผู้เรียนเป็นสำคัญ  
ผลการประเมินระดับการศึกษาขั้นพื้นฐาน มาตรฐานที่ ๓ กระบวนการจัดการเรียนการสอนที่เน้นผู้เรียนเป็นสำคัญ

## ๓.๑ ผลการสังเคราะห์รายมาตรฐาน

ที่	สถานศึกษา	ระดับคุณภาพ				
		ยอดเยี่ยม	ดีเลิศ	ดี	ปานกลาง	กำลังพัฒนา
๑	โรงเรียนเทศบาลเมืองสิงหนคร ๑ (บ้านยางงาม)	✓				
ร้อยละ		๙๙.๔๙				

## ๓.๒ วิธีดำเนินการพัฒนาของสถานศึกษา

ที่	วิธีดำเนินการ	ความถี่
๑.	จัดการเรียนรู้ผ่านกระบวนการคิดและปฏิบัติจริงและสามารถนำไปประยุกต์ใช้ในชีวิตได้ ๑.ครูมีการออกแบบแผนการจัดการเรียนรู้แบบ Active Learning ๒.ครูมีความรู้ความสามารถในการผลิตสื่อและนวัตกรรมทางการศึกษาเพื่อใช้ในการจัดการเรียนการสอน ๓.ครูจัดกิจกรรมการเรียนการสอนโดยใช้เครื่องมือสอนคิด (Thinking Tools)	ตลอดปี การศึกษา
๒	ใช้สื่อ เทคโนโลยีสารสนเทศและแหล่งเรียนรู้ที่เอื้อต่อการเรียนรู้ ๑.สถานศึกษามีข้อมูลแหล่งเรียนรู้/ภูมิปัญญาท้องถิ่น ๒.สถานศึกษาสนับสนุนการใช้และพัฒนาแหล่งเรียนรู้/ภูมิปัญญาท้องถิ่นโดยชุมชนเข้ามามีส่วนร่วมในการจัดกิจกรรม ๓.สถานศึกษาส่งเสริมการผลิต การใช้สื่อเทคโนโลยีสารสนเทศและการสื่อสาร ๔.สถานศึกษาส่งเสริมให้มีห้อง ICT สำหรับผู้เรียน ๕.ครูทุกคนมีการใช้ ICT ในการออกแบบแผนการจัดการเรียนรู้	ตลอดปี การศึกษา



๓	<p>มีการบริหารจัดการชั้นเรียนเชิงบวก</p> <p>๑.สถานศึกษามอบหมายความรับผิดชอบการสอนแก่ครูตรงตามวิชาเอก/ความถนัด</p> <p>๒.สถานศึกษาจัดผู้เรียนเข้าชั้นเรียนโดยคำนึงถึงการอยู่ร่วมกันในสังคม</p> <p>๓.สถานศึกษามีการจัดบรรยากาศในชั้นเรียนที่เอื้อต่อการเรียนรู้</p>	<p>ตลอดปี</p> <p>การศึกษา</p>
๔.	<p>ตรวจสอบและประเมินผู้เรียนอย่างเป็นระบบและนำผลมาพัฒนาผู้เรียน</p> <p>๑.ครูมีการวัดผลและประเมินผลตามสภาพจริง</p> <p>๒.ครูมีการศึกษาวิจัยเพื่อพัฒนาการเรียนรู้ของผู้เรียน</p> <p>๓.สถานศึกษาดำเนินการวัดและประเมินผลการจัดการเรียนรู้อย่างเป็นระบบ</p> <p>๔.สถานศึกษาส่งผู้เรียนเข้าทดสอบการประเมินผลระดับชาติ</p>	<p>ปี</p> <p>การศึกษา</p> <p>ละ ๑</p> <p>ครั้ง</p>
๕	<p>มีการแลกเปลี่ยนเรียนรู้และให้ข้อมูลสะท้อนย้อนกลับเพื่อพัฒนาและปรับปรุงการจัดการเรียนรู้</p> <p>๑.สถานศึกษาส่งเสริม ดูแลให้ครูจัดทำแผนการจัดการเรียนรู้ที่เน้นผู้เรียนเป็นสำคัญ</p> <p>๒.ครูมีการศึกษาวิจัยเพื่อพัฒนาการเรียนรู้ของผู้เรียน</p> <p>๓.สถานศึกษาส่งเสริมให้ครูเข้ารับการอบรม พัฒนาและแลกเปลี่ยนเรียนรู้</p> <p>๔.สถานศึกษาจัดให้มีการเยี่ยมบ้านนักเรียน</p> <p>๕. สถานศึกษามีเครือข่ายและพันธมิตรทางการศึกษา</p>	<p>ตลอดปี</p> <p>การศึกษา</p>

### ๓.๓ วิธีดำเนินการพัฒนาของต้นสังกัด

- ๓.๓.๑ ส่งเสริมสนับสนุนจัดอบรมพัฒนาครูและบุคลากรทางการศึกษาอย่างต่อเนื่องและทั่วถึง
- ๓.๓.๒ สนับสนุนงบประมาณเพื่อจัดซื้อสื่อเทคโนโลยีและสื่อการเรียนรู้เพื่อสนับสนุนการจัดการเรียนการสอน

### ๓.๔ ผลการดำเนินการพัฒนา

ผลการดำเนินงานพัฒนาคุณภาพพระดับการศึกษาขั้นพื้นฐาน ตามมาตรฐานที่ ๓ การดำเนินการจัดการเรียนรู้ที่เน้นผู้เรียนเป็นสำคัญ

#### ๓.๔.๑ กิจกรรมการจัดการเรียนการสอน

สถานศึกษาจัดการเรียนการสอนที่เน้นกระบวนการคิดและการปฏิบัติจริง

- การจัดการเรียนรู้โดยใช้พัฒนาการทางสมองเป็นฐาน (BBL)
- การจัดการเรียนรู้โดยใช้โครงงานเป็นฐาน (PBL)
- การจัดการเรียนรู้แบบสะเต็มหรือสะเต็มศึกษา (STEM, STEAM)
- การจัดการเรียนการสอนเชิงรุก (Active Learning) แบบอื่นๆ โปรตรระบุ

## ระดับต้นสังกัด (องค์กรปกครองส่วนท้องถิ่น)

สถานศึกษา	กิจกรรมการจัดการเรียนการสอน				รวมจำนวน ที่ดำเนินการ
	BBL	PBL	STEM,STEAM	อื่นๆ	
โรงเรียนเทศบาลเมืองสิงหนคร ๑ (บ้านยางงาม)	๑	-	-	๑	๒
รวม	๑	-	-	๑	๒
ร้อยละ	๒๕	-	-	๒๕	๕๐

 ๓.๔.๒ การวัดประเมินการเรียนรู้และการวิจัยเพื่อพัฒนาการเรียนรู้  
 ระดับต้นสังกัด (องค์กรปกครองส่วนท้องถิ่น)

ที่	สถานศึกษา	การดำเนินงาน					
		Summative Assessment		Formative Assessment		การวิจัย ในชั้นเรียน	
		ทำ	ไม่ทำ	ทำ	ไม่ทำ	ทำ	ไม่ทำ
๑	โรงเรียนเทศบาลเมืองสิงหนคร ๑ (บ้านยาง งาม)	✓		✓		✓	
รวม		๑		๑		๑	

 ๓.๔.๓ การดำเนินการในการร่วมแลกเปลี่ยนเรียนรู้  
 ระดับต้นสังกัด (องค์กรปกครองส่วนท้องถิ่น)

ที่	สถานศึกษา	การดำเนินงาน		
		ไม่มีการ ดำเนินการ	การประชุม กลุ่มสาระ/ ระดับ	การประชุม PLC ตาม หลักการ
๑	โรงเรียนเทศบาลเมืองสิงหนคร ๑ (บ้านยางงาม)	✓		

## สรุปรวมผลการประเมินตนเองระดับการศึกษาขั้นพื้นฐานในภาพรวม

ที่	สถานศึกษา	ระดับคุณภาพ				
		ยอดเยี่ยม	ดีเลิศ	ดี	ปานกลาง	กำลังพัฒนา
๑	โรงเรียนเทศบาลเมืองสิงหนคร ๑ (บ้านยางงาม)	✓				
รวม						
ร้อยละ		๙๒.๘๓				

## สรุปรวมผลการประเมินตนเองระดับการศึกษาขั้นพื้นฐานปีการศึกษา ๒๕๖๓

ที่	มาตรฐาน	ระดับคุณภาพ				
		ยอดเยี่ยม	ดีเลิศ	ดี	ปานกลาง	กำลังพัฒนา
๑	มาตรฐานที่ ๑ คุณภาพเด็ก	✓				
๒	มาตรฐานที่ ๒ กระบวนการ บริหารและการจัดการ	✓				
๓	มาตรฐานที่ ๓ การจัด ประสบการณ์ที่เน้นเด็ก เป็นสำคัญ	✓				
สรุปภาพรวม ๓ มาตรฐาน		✓				

## ส่วนที่ ๕

### การปฏิบัติที่เป็นเลิศของต้นสังกัดและสถานศึกษา

#### แบบรายงาน “ วิธีหรือแนวทางปฏิบัติที่เป็นเลิศ (Best Practices) ” สำหรับต้นสังกัด (สำนัก/กอง/ส่วนการศึกษา)

ชื่อผลงาน สถานศึกษาพอเพียง

คำสำคัญ ฐานการเรียนรู้พอเพียง

ประจำปีการศึกษา ๒๕๖๓

#### ๑. บทนำ

โรงเรียนเทศบาลเมืองสิงหนคร ๑ (บ้านยางงาม) เป็นโรงเรียนขนาดใหญ่ สังกัดกองการศึกษา เทศบาลเมืองสิงหนคร เปิดสอนตั้งแต่ระดับชั้น อนุบาล ถึงประถมศึกษาปีที่ ๖ ปีการศึกษา ๒๕๖๓ มีนักเรียนรวมทั้งสิ้น ๔๒๐ คน จำแนกเป็น ระดับปฐมวัย ๑๓๐ คน ระดับประถมศึกษา ๒๙๐ คน จำนวนครู รวม ๒๒ คน จำแนกเป็น ข้าราชการครู ๑๔ คน พนักงานจ้าง (ปฏิบัติหน้าที่สอน) ๘ คน พนักงานจ้าง/ลูกจ้าง(สนับสนุนการสอน) ๕ คน

#### สภาพทั่วไป

โรงเรียนเทศบาลเมืองสิงหนคร ๑ (บ้านยางงาม) ได้ดำเนินการจัดการศึกษาตามบริบทของชุมชนและสภาพแวดล้อมของสังคมมีการพัฒนาในด้านต่าง ๆ ให้ก้าวทันต่อยุคโลกาภิวัตน์ที่มีการเปลี่ยนแปลงอย่างรวดเร็ว ทั้งด้านวัตถุ ด้านสังคม ด้านสิ่งแวดล้อม และด้านวัฒนธรรม การบริหารและจัดการศึกษาของโรงเรียนเป็นไปตามพระราชบัญญัติการศึกษาแห่งชาติ พ.ศ. ๒๕๔๒ คือการบริหารจัดการโดยใช้โรงเรียนเป็นฐาน (School Based Management) ยึดหลักการมีส่วนร่วมของโรงเรียน และชุมชนเป็นสำคัญ และที่แก้ไขเพิ่มเติม (ฉบับที่ ๒ ) พ.ศ. ๒๕๔๕ แนวการจัดการศึกษา มาตรา ๒๔ การจัดการกระบวนการเรียนรู้ (๔) จัดการเรียนโดยผสมผสานสาระความรู้ด้านต่าง ๆ อย่างได้สัดส่วนสมดุลกัน รวมทั้งปลูกฝังคุณธรรมค่านิยมที่ดีงาม และคุณลักษณะ อันพึงประสงค์ไว้ในทุกวิชา โรงเรียนเล็งเห็นถึงความสำคัญในการส่งเสริมผู้เรียนให้มีคุณภาพ สามารถใช้ชีวิตอย่างมีความสุขในสังคมจากกระบวนการเรียนรู้ในกลุ่มสาระวิชาต่าง ๆ โดยการน้อมนำหลักปรัชญาเศรษฐกิจพอเพียงมาจัดกิจกรรมฐานการเรียนรู้ให้ผู้เรียนได้มีหลักคิด หลักปฏิบัติและเป็นพื้นฐานที่นำไปต่อยอดกับการดำเนินชีวิตต่อไปใน

#### ลักษณะสำคัญของวิธีหรือแนวทางปฏิบัติที่เป็นเลิศ

การเรียนรู้ของผู้เรียนเกิดขึ้นได้ตลอดเวลาและสถานที่ ไม่จำเป็นต้องในห้องเรียนเท่านั้น การเรียนรู้ที่แท้จริงคือ การได้รู้จักค้นคว้า และการลงมือปฏิบัติ เพื่อให้เกิดความรู้ความเข้าใจที่ลึกซึ้งด้วยตนเอง การดำเนินชีวิตที่เกิดจากกระบวนการกระทำและลงมือปฏิบัติจะทำให้ผู้เรียนเกิดทักษะในการคิด การแก้ปัญหาและการนำไปประยุกต์ใช้ให้เกิดประโยชน์อย่างแท้จริง

### วัตถุประสงค์ของวิธีหรือแนวทางปฏิบัติที่เป็นเลิศ

๑. เพื่อนำพระราชดำริหลักปรัชญาเศรษฐกิจพอเพียงมาบูรณาการ การจัดการเรียนการสอน
๒. เพื่อส่งเสริมให้ผู้เรียนเกิดทักษะความรู้ ความเข้าใจ ในการดำรงชีวิตโดยใช้หลักปรัชญาเศรษฐกิจพอเพียง
๓. เพื่อสร้างความร่วมมือระหว่างสถานศึกษาและชุมชนในการจัดการศึกษาโดยยึดหลักปรัชญาเศรษฐกิจพอเพียง

### เป้าหมาย

- ตัวชี้วัดเชิงปริมาณ** จัดกิจกรรมฐานการเรียนรู้เศรษฐกิจพอเพียงจำนวน ๑๒ ฐานในระดับประถมศึกษา ๑๐ ฐานกิจกรรม และระดับอนุบาล ๒ ฐานกิจกรรม
- ตัวชี้วัดเชิงคุณภาพ** ผู้เรียนมีทักษะ ความรู้ ความเข้าใจเกี่ยวกับหลักปรัชญาเศรษฐกิจพอเพียงและนำไปประยุกต์ใช้ในชีวิประจำวัน

### ๒. แนวทาง/ขั้นตอนการดำเนินงาน/Flow Chart (แผนภูมิ) ของวิธีหรือแนวทางปฏิบัติที่เป็นเลิศ

- ขั้นที่ ๑ วางแผนการดำเนินงาน
- ขั้นที่ ๒ จัดกิจกรรมฐานการเรียนรู้จำนวน ๑๒ ฐานกิจกรรม
- ระดับประถมศึกษา จำนวน ๑๐ ฐานกิจกรรม
  - ระดับอนุบาล จำนวน ๒ ฐานกิจกรรม
- ขั้นที่ ๓ นำผลผลิตจากการจัดกิจกรรมฐานการเรียนรู้เศรษฐกิจพอเพียงสู่ชุมชน โดยจัดตลาดนัดพอเพียง เดือนละ ๑ ครั้ง

### ๓. ผลลัพธ์/ผลการดำเนินการ

#### ระบุผลการดำเนินงานตามเป้าหมาย-ตัวชี้วัดที่กำหนดทั้งเชิงปริมาณ และหรือคุณภาพ

- ๓.๑ ผู้เรียนเกิดการเรียนรู้จากการกระทำและลงมือปฏิบัติ รู้จักคิด วางแผน และแก้ปัญหา ได้ด้วยตนเอง
- ๓.๒ ผู้ปกครอง/ชุมชน ในการยอมรับในการจัดกระบวนการเรียนการสอน ทำให้เกิดความร่วมมือที่ดีต่อสถานศึกษา

#### เมื่อดำเนินการตามขั้นตอนของ Best Practices แล้ว ส่งผลต่อสถานศึกษาอย่างไร

สถานศึกษาเป็นที่ยอมรับของผู้ปกครอง/ชุมชนและผู้ที่มาใช้บริการ

### ๔. ปัจจัยเกื้อหนุน/ปัจจัยแห่งความสำเร็จ

- ๔.๑ หลักปรัชญาเศรษฐกิจพอเพียงเป็นแนวทางในการดำเนินชีวิต
- ๔.๒ ผู้เรียนได้รับการส่งเสริมการเรียนรู้โดยการนำหลักปรัชญาเศรษฐกิจพอเพียงสู่การลงมือปฏิบัติจริง
- ๔.๓ ผู้บริหาร คณะกรรมการ ผู้ปกครองและชุมชนให้ความสำคัญและสนับสนุนการจัดการศึกษาได้อย่างหลากหลาย

## ๕. แนวทางการพัฒนาให้ยั่งยืน

๕.๑ ส่งเสริมให้ผู้เรียนให้เรียนรู้โดยการกระทำและลงมือปฏิบัติจริง

๕.๒ ส่งเสริมผู้เรียนให้รู้หลักการคิด การปฏิบัติ การแก้ปัญหา โดยจากหลักปรัชญาเศรษฐกิจพอเพียง แล้วนำไปประยุกต์ใช้ในชีวิตประจำวัน

## ๖. การเป็นต้นแบบให้กับหน่วยงานอื่น/การขยายผล และ/หรือรางวัลที่ได้รับ

การนำผลผลิตจากการจัดกิจกรรมฐานการเรียนรู้ตามหลักปรัชญาเศรษฐกิจพอเพียงออกสู่ชุมชน/สังคมและหน่วยงานภายนอกอื่น ๆ

## ๗. ภาคผนวก (ร่องรอย หลักฐาน ภาพถ่าย ชิ้นงาน ฯลฯ)



