



รายงานการประเมินตนเองของสถานศึกษา  
(Self-Assessment Report : SAR)  
ประจำปีการศึกษา ๒๕๖๓  
ศูนย์เด็กเล็กก่อนวัยเรียนมัธยมวัดอัมพวัน  
เทศบาลเมืองสิงหนคร

สังกัดกองการศึกษา เทศบาลเมืองสิงหนคร  
อำเภอสิงหนคร จังหวัดสงขลา  
กรมส่งเสริมการปกครองท้องถิ่น  
กระทรวงมหาดไทย

## คำนำ

เอกสารฉบับนี้ เป็นแบบรายงานการประเมินตนเองของสถานศึกษา (Self - Assessment Report : SAR) ประจำปีการศึกษา ๒๕๖๓ ของศูนย์เด็กเล็กก่อนวัยเรียนมัธยมอิมมาดลิตีดี สังกัดกองการศึกษา เทศบาลเมืองสิงหนคร จัดทำขึ้นเพื่อสรุปผลการประกันคุณภาพการศึกษาภายในสถานศึกษา ประจำปีการศึกษา ๒๕๖๓ เพื่อเป็นข้อมูลในการพัฒนาและยกระดับคุณภาพมาตรฐานการศึกษาของสถานศึกษาให้มีคุณภาพยิ่งขึ้น เนื้อหาสาระของเอกสารประกอบด้วย ส่วนที่ ๑ บทสรุปผู้บริหาร ส่วนที่ ๒ รายงานผลการประเมินตนเองและ ส่วนที่ ๓ บทสรุปมาตรฐานการศึกษา

ศูนย์เด็กเล็กก่อนวัยเรียนมัธยมอิมมาดลิตีดี ขอขอบคุณคณะผู้บริหาร เทศบาลเมืองสิงหนคร คณะกรรมการศูนย์เด็กเล็กก่อนวัยเรียนมัธยมอิมมาดลิตีดี คณะครู ผู้ปกครอง ชุมชน และผู้เกี่ยวข้องทุกภาคส่วนที่ ร่วมพัฒนา ร่วมประเมินคุณภาพการศึกษา และร่วมจัดทำรายงานการประเมินตนเองของสถานศึกษา (Self - Assessment Report : SAR) ประจำปีการศึกษา ๒๕๖๓ ให้สมบูรณ์ครบถ้วน และหวังเป็นอย่างยิ่งว่า ข้อมูล สารสนเทศ และข้อเสนอแนะในรายงานฉบับนี้ จะเป็นประโยชน์ในการพัฒนาเพื่อยกระดับคุณภาพ มาตรฐานการศึกษาของศูนย์เด็กเล็กก่อนวัยเรียนมัธยมอิมมาดลิตีดีให้มีคุณภาพยิ่งขึ้นต่อไป

ศูนย์เด็กเล็กก่อนวัยเรียนมัธยมอิมมาดลิตีดี

๑๗ พฤษภาคม ๒๕๖๔

## สารบัญ

เรื่อง	หน้า
<b>ส่วนที่ ๑ บทสรุปของผู้บริหาร</b>	<b>๑</b>
ตอนที่ ๑ ข้อมูลพื้นฐานของสถานศึกษา	๒
ตอนที่ ๒ การนำเสนอผลการประเมินตนเอง	๑๔
<b>ส่วนที่ ๒ รายงานผลการประเมินตนเอง</b>	<b>๒๑</b>
ตอนที่ ๑ ข้อมูลทั่วไปของสถานศึกษา	๒๑
ตอนที่ ๒ การนำเสนอผลการประเมินตนเอง	๒๓
<b>ส่วนที่ ๓ บทสรุปมาตรฐานการศึกษา</b>	<b>๓๓</b>
ด้านที่ ๑. การบริหารการจัดการสถานพัฒนาเด็กปฐมวัย	๓๓
ด้านที่ ๒. ครู/ผู้ดูแลเด็กให้การดูแลและจัดประสบการณ์การเรียนรู้ และการเล่นเพื่อพัฒนาเด็กปฐมวัย	๓๔
ด้านที่ ๓. คุณภาพของเด็กปฐมวัย	๓๔
แนวทางการพัฒนา	๓๕
ความต้องการช่วยเหลือ	๓๕
<b>ภาคผนวก</b>	
- ประกาศมาตรฐานการศึกษาและการกำหนดค่าเป้าหมายตามมาตรฐานการศึกษา ประจำปีการศึกษา ๒๕๖๓	
- มาตรฐานการศึกษาและค่าเป้าหมายประจำปีการศึกษา ๒๕๖๓	
- คำสั่งแต่งตั้งคณะกรรมการดำเนินโครงการประกันคุณภาพการศึกษา	

บันทึกคณะกรรมการศูนย์เด็กเล็กก่อนวัยเรียนมัธยมอิมาดลิต  
การพิจารณาให้ความเห็นชอบรายงานการประเมินตนเองของสถานศึกษา  
ประจำปีการศึกษา ๒๕๖๓  
เพื่อรับรองผลการประกันคุณภาพภายในของสถานศึกษา  
ศูนย์เด็กเล็กก่อนวัยเรียนมัธยมอิมาดลิต

สืบเนื่องจากการประชุมคณะกรรมการศูนย์เด็กเล็กก่อนวัยเรียนมัธยมอิมาดลิต ครั้งที่ ๖/๒๕๖๔  
เมื่อวันจันทร์ ที่ ๑๗ เดือนพฤษภาคม พ.ศ. ๒๕๖๔ คณะกรรมการศูนย์เด็กเล็กก่อนวัยเรียนมัธยม  
อิมาดลิต ได้ร่วมกันพิจารณาการประเมินตนเองของสถานศึกษา ประจำปีการศึกษา ๒๕๖๓ ของศูนย์เด็ก  
เล็กก่อนวัยเรียนมัธยมอิมาดลิตอย่างครบถ้วนสมบูรณ์แล้ว

มีมติให้ความเห็นชอบและให้เผยแพร่ต่อสาธารณชนและผู้เกี่ยวข้องได้

(ลงชื่อ) 

(นายเกษม อินหมั่น)

ประธานคณะกรรมการศูนย์เด็กเล็กก่อนวัยเรียนมัธยมอิมาดลิต

(ลงชื่อ) 

(นายธนดล บิลเหล็บ)

คณะกรรมการศูนย์เด็กเล็กก่อนวัยเรียนมัธยมอิมาดลิต

(ลงชื่อ) 

(นางสาวอารอนี บูละ)

ครู ปฏิบัติหน้าที่

กรรมการและเลขานุการศูนย์เด็กเล็กก่อนวัยเรียนมัธยมอิมาดลิต

## ส่วนที่ ๑ บทสรุปของผู้บริหาร

ศูนย์เด็กเล็กก่อนวัยเรียนมัธยมวัดอิมมาดลิตัด ตั้งอยู่หมู่ที่ ๑ ตำบลสิงห์หม้อ อำเภอสิงหนคร จังหวัดสงขลา สังกัดเทศบาลเมืองสิงหนคร กรมส่งเสริมการปกครองท้องถิ่น กระทรวงมหาดไทย เปิดสอนระดับชั้นเด็กเล็ก - ระดับชั้นอนุบาล ๓ สรุปผลการประเมิน ดังนี้

มาตรฐาน	ระดับคุณภาพ
มาตรฐานด้านที่ ๑ การบริหารจัดการสถานพัฒนาเด็กปฐมวัย	ดีมาก
มาตรฐานด้านที่ ๒ ครู/ผู้ดูแลเด็กให้การดูแล และจัดประสบการณ์การเรียนรู้ และการเล่นเพื่อพัฒนาเด็ก ปฐมวัย	ดีมาก
มาตรฐานด้านที่ ๓ ก คุณภาพของเด็กปฐมวัย สำหรับเด็กแรกเกิด ถึง อายุ ๒ ปี (๒ ปี ๑๑ เดือน)	ดีมาก
มาตรฐานด้านที่ ๓ ข คุณภาพของเด็กปฐมวัย สำหรับเด็ก อายุ ๓ ปี ถึง อายุ ๖ ปี (ก่อนเข้าประถมศึกษาปีที่ ๑)	ดี

สรุปผลการประเมินในภาพรวม

ผลรวมของร้อยละของคะแนนเฉลี่ยรวมมาตรฐานทุกด้าน	๙๖.๑๕ คะแนน
มาตรฐานทุกด้าน มีจำนวนตัวบ่งชี้ที่ต้องปรับปรุงรวม	๑ ข้อ
ระดับคุณภาพ	<input type="checkbox"/> A ดีมาก <input checked="" type="checkbox"/> B ดี <input type="checkbox"/> C ผ่านเกณฑ์ขั้นต่ำ <input type="checkbox"/> D ต้องปรับปรุง

## ตอนที่ ๑ ข้อมูลพื้นฐานของสถานศึกษา

### ๑. ข้อมูลทั่วไปของสถานศึกษา

๑.๑ ศูนย์เด็กเล็กก่อนวัยเรียนมัธยมอิมมาดลดีด ตั้งอยู่ชุมชนบ้านใหม่ หมู่ที่ ๑ ตำบลสิงห์หม้อ อำเภอลำพูน จังหวัดสงขลา รหัสไปรษณีย์ ๙๐๒๘๐

๑.๒ สังกัดเทศบาลเมืองสิงห์นคร กรมส่งเสริมการปกครองท้องถิ่น กระทรวงมหาดไทย

๑.๓ เปิดสอนระดับชั้นเด็กเล็ก - ชั้นอนุบาล ๓ อายุ ๒ - ๕ ขวบ

### ๒. ข้อมูลด้านการบริหาร

#### ๒.๑ โครงสร้างการบริหาร

ศูนย์เด็กเล็กก่อนวัยเรียนมัธยมอิมมาดลดีด ดำเนินการจัดการศึกษาปฐมวัยตามโครงสร้างการบริหารงาน ๖ ด้าน ดังนี้

- ๑). งานวิชาการ
- ๒). งานกิจการนักเรียน
- ๓). งานธุรการ การเงินและพัสดุ
- ๔). งานสัมพันธ์ชุมชน
- ๕). งานบุคลากร
- ๖). งานอาคารสถานที่และสิ่งแวดล้อม

โดยใช้รูปแบบการบริหารงานอย่างมีคุณภาพหรือวงจรคุณภาพ (PDCA) เป็นการปรับปรุงพัฒนาระบบงานที่มีอยู่แล้วให้ดียิ่งขึ้นไปอีก มีการดำเนินการอย่างต่อเนื่องไม่มีสิ้นสุด ประกอบด้วยขั้นตอน ดังนี้

- |            |   |  |
|------------|---|--|
| P : Plan   | = | วางแผน                                       |
| D : DO     | = | ปฏิบัติตามแผน                                |
| C : Check  | = | ตรวจสอบ / ประเมินผลและนำผลประเมินมาวิเคราะห์ |
| A : Action | = | ปรับปรุงดำเนินการให้เหมาะสมตามผลการประเมิน   |

#### ๒.๒ ประวัติผู้บริหาร

นายเกษม อินหมัน เป็นประธานคณะกรรมการบริหารศูนย์เด็กเล็กก่อนวัยเรียนมัธยมอิมมาดลดีด และมีนางสาวอารอนี บุละ ตำแหน่ง ครู ปฏิบัติหน้าที่หัวหน้าสถานศึกษาศูนย์เด็กเล็กก่อนวัยเรียนมัธยมอิมมาดลดีด วุฒิการศึกษาสูงสุด ระดับปริญญาตรี ศึกษาศาสตร์บัณฑิต สาขาการศึกษาปฐมวัย ดำรงตำแหน่งตั้งแต่วันที่ ๒๒ มิถุนายน ๒๕๖๐ จนถึงปัจจุบัน เป็นเวลา ๔ ปี

#### ๒.๓ ประวัติของสถานศึกษา

ปี พ.ศ. ๒๕๒๕ - ๒๕๒๖ กลุ่มผู้นำทางศาสนาของหมู่บ้าน ได้มีการคิดริเริ่มให้มีการสอนศาสนาในหมู่บ้านให้กับเยาวชน โดยใช้มัธยมอิมมาดลดีดเป็นสถานที่เรียนในวันเสาร์และอาทิตย์ ต่อมาภายหลัง หนูเบ้ ได้บริจาคที่ดินเพื่อก่อสร้างอาคารเรียน เนื้อที่ ๒ งาน ๙๖ ตารางวา ได้ทำการก่อสร้างฐานของอาคาร และได้รับเงินบริจาคจากสมาชิกในหมู่บ้าน ประมาณ ๑๐,๐๐๐ บาท หลังจากนั้นได้มีการจัดงานหาทุนเพิ่มเติม ได้ประมาณ ๗๐,๐๐๐ บาท สร้างต่อเติมเป็นอาคาร กว้าง ๘ เมตร ยาว ๑๘ เมตร มี ๒ ห้องเรียน ซึ่งขณะนั้นมีนักเรียนจำนวน ๑๕๐ คน จากหนึ่งหมู่บ้าน

ปี พ.ศ. ๒๕๓๘ ได้เปิดศูนย์พัฒนาเด็กเล็กประจำหมู่บ้าน มีการเปิดรับเด็กเล็กเป็นปีแรก เมื่อวันที่ ๑๕ พฤษภาคม ๒๕๓๘ นักเรียนจำนวน ๖๑ คน ซึ่งเป็นเด็กเล็กในหมู่บ้านทั้งหมด ต่อมาปี พ.ศ. ๒๕๔๐ มีจำนวนนักเรียนเพิ่มขึ้น จากหลายหมู่บ้านทำให้มีปัญหาเรื่องสถานที่ ห้องเรียนไม่เพียงพอกับจำนวนนักเรียน

ปี พ.ศ. ๒๕๔๑ คณะกรรมการมัธยม กรรมการหมู่บ้าน และชุมชนได้มีโครงการสร้างอาคาร หลังใหม่ โดยการรื้อถอนอาคารหลังเก่า และสร้างอาคารหลังใหม่เป็นอาคารคอนกรีตเสริมเหล็ก ๒ ชั้น จำนวน ๖ ห้องเรียน โดยมีวัตถุประสงค์เพื่อ

- ๑). เป็นศูนย์ฝึกวิชาชีพ
- ๒). เป็นศูนย์เด็กเล็กก่อนเกณฑ์ในมัธยม
- ๓). เป็นอาคารเอนกประสงค์ในการประชุมต่างๆ
- ๔). เป็นสถานที่อบรมจริยธรรมแก่เยาวชนในหมู่บ้าน

ปี พ.ศ. ๒๕๔๖ ศูนย์เด็กก่อนวัยเรียนมัธยมอิมมาดลิต ได้ย้ายโอนไปยังเทศบาลเมืองสิงหนคร ตามพระราชบัญญัติกำหนดแผนและขั้นตอนการกระจายอำนาจให้แก่องค์กรปกครองส่วนท้องถิ่น

ปี พ.ศ. ๒๕๕๕ - ปัจจุบัน ศูนย์เด็กก่อนวัยเรียนมัธยมอิมมาดลิต ได้ทำข้อตกลงร่วมกับเทศบาลเมืองสิงหนคร โดยใช้การบริหารในรูปแบบที่ ๒

#### ๒.๔ ยุทธศาสตร์และกลยุทธ์ในการพัฒนาการจัดการศึกษา

ยุทธศาสตร์ที่ ๑. ด้านการพัฒนาสภาพแวดล้อมให้เอื้อต่อการเรียนรู้

กลยุทธ์ ๑.๑ จัดสภาพแวดล้อมให้สะอาดปลอดภัย เอื้อต่อการเรียนรู้

กลยุทธ์ ๑.๒ สร้างความสัมพันธ์และส่งเสริมการมีส่วนร่วมของทุกภาคส่วน

ยุทธศาสตร์ที่ ๒. ด้านการพัฒนาครูให้มีคุณภาพ

กลยุทธ์ ๒.๑ พัฒนาความรู้ ทักษะ และวินัยของครู

ยุทธศาสตร์ที่ ๓. ด้านการพัฒนาผู้เรียนให้มีคุณภาพ

กลยุทธ์ ๓.๑ พัฒนาคุณภาพการจัดการศึกษาผ่านการเรียนรู้ที่หลากหลายเพื่อส่งเสริมพัฒนาการทั้ง ๔ ด้าน

กลยุทธ์ ๓.๒ ส่งเสริมผู้เรียนให้มีภาวะโภชนาการที่สมบูรณ์แข็งแรงเหมาะสมตามวัย

กลยุทธ์ ๓.๓ พัฒนาผู้เรียนให้มีระเบียบวินัยคุณธรรมและจริยธรรม

ยุทธศาสตร์ที่ ๔. ด้านการบริหารจัดการศึกษาให้มีคุณภาพ

กลยุทธ์ ๔.๑ จัดหาสื่อ วัสดุ อุปกรณ์ในการจัดการศึกษา

#### ๒.๕ วิสัยทัศน์

สิ่งแวดล้อมดี ครูมีคุณภาพ พัฒนาการเด็กก้าวหน้า

#### ๒.๖ พันธกิจ

๒.๖.๑ พัฒนาสภาพแวดล้อมให้เอื้อต่อการเรียนรู้

๒.๖.๒ พัฒนาครูให้มีคุณภาพ

๒.๖.๓ พัฒนาการจัดการศึกษาให้มีคุณภาพและได้มาตรฐาน

#### ๒.๗ เป้าประสงค์

๒.๗.๑ มีสิ่งแวดล้อมดี เอื้อต่อการเรียนรู้

๒.๗.๒ ครูมีคุณภาพ

๒.๗.๓ ผู้เรียนมีพัฒนาการพร้อมทั้ง ๔ ด้าน มีระเบียบวินัย คุณธรรม และจริยธรรม

#### ๒.๘ คำขวัญ

วิชาการก้าวหน้า ศาสนามั่นคง

#### ๒.๙ เอกลักษณ์

เครือข่ายสัมพันธ์ มุ่งมั่นพัฒนาผู้เรียน

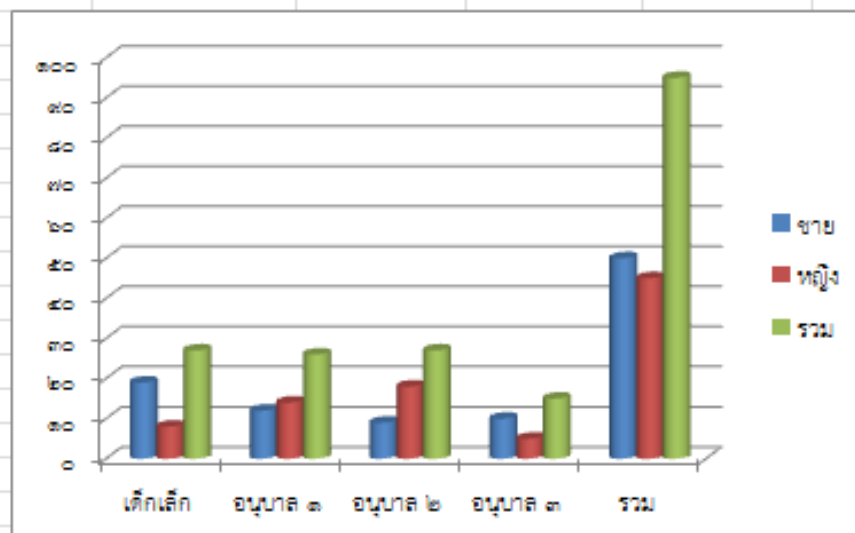
๒.๑๐ อัตลักษณ์

سلامดี มีความสุข

## ๓. ข้อมูลนักเรียน

ปัจจุบันมีนักเรียนจำแนกตามระดับชั้นที่เปิดสอน (ข้อมูล ณ วันที่ ๑๗ กรกฎาคม ๒๕๖๓) ดังนี้

ข้อมูลนักเรียน			
ณ วันที่ ๑๗ กรกฎาคม ๒๕๖๓			
จำนวนนักเรียน			
ชั้น	จำนวนนักเรียน		รวม
	ชาย	หญิง	
เด็กเล็ก	๑๔	๘	๒๒
อนุบาล ๑	๑๒	๑๔	๒๖
อนุบาล ๒	๙	๑๘	๒๗
อนุบาล ๓	๓๐	๕	๓๕
<b>รวม</b>	<b>๕๐</b>	<b>๔๕</b>	<b>๙๕</b>



เด็ก (อายุ)	อัตราส่วนครู/ผู้ดูแล : เด็ก(คน)	จำนวนเด็กในกลุ่มกิจกรรม	อัตราส่วนครู/ผู้ดูแล : เด็ก (คน) ศูนย์ฯ มีสยดอิมมาดลดีด
ต่ำกว่า ๑ ปี	๑ : ๓	กลุ่มละไม่เกิน ๖ คน	-
ต่ำกว่า ๒ ปี	๑ : ๕	กลุ่มละไม่เกิน ๑๐ คน	-
ต่ำกว่า ๓ ปี	๑ : ๑๐	กลุ่มละไม่เกิน ๒๐ คน	๑ : ๑๓
๓ ปี - ก่อนเข้า ป.๑	๑ : ๑๕	กลุ่มละไม่เกิน ๓๐ คน	๑ : ๑๑

อัตราส่วนนักเรียน : ครู ระดับเด็กเล็ก = ๑ : ๑๓  เป็นไปตามเกณฑ์  ไม่เป็นไปตามเกณฑ์

อัตราส่วนนักเรียน : ครู ระดับชั้นอนุบาล ๑ - ๓ = ๑ : ๑๑  เป็นไปตามเกณฑ์  ไม่เป็นไปตามเกณฑ์



#### ๔. ข้อมูลครู พนักงานจ้างตามภารกิจและเจ้าหน้าที่ผู้ช่วยสอน

ลำดับ	ชื่อ - สกุล	ตำแหน่ง	หมายเลขบัตร	ว.ด.ป. เกิด	วุฒิการศึกษา		วันจบการศึกษา	วันที่ทำงาน	อายุการทำงาน	จำนวนชั่วโมง ที่เข้ารับการอบรม
			ประจำตัวประชาชน		หลักสูตร	วิชาเอก				
1	นางสาวอารธนะ บุละ	ครู	3 9001 00592 10 1	2 ม.ค. 23	ศศ.บ.	การศึกษาปฐมวัย	28 มิ.ย. 56	1 มี.ค. 55	9 ปี	54 ชม.
2	นางเสาศิระ หมุดกะเหล็ก	ผู้ดูแลเด็ก (หัดกะ)	3 9001 00591 97 1	27 มิ.ย. 18	ศศ.บ.	การศึกษาปฐมวัย	27 มี.ค. 58	16 พ.ค. 44	20 ปี	30 ชม.
3	นางสาวสุภา บุละ	ผู้ดูแลเด็ก (หัดกะ)	3 9001 00618 27 4	14 ธ.ค. 17	ศศ.บ.	การศึกษาปฐมวัย	1 มิ.ย. 55	14 พ.ค. 47	17 ปี	30 ชม.
4	นางสาวไหวศิระ บุละ	ผู้ดูแลเด็ก (หัดกะ)	3 9001 00604 63 0	6 เม.ย. 24	ศศ.บ.	การศึกษาปฐมวัย	28 มิ.ย. 56	16 พ.ค. 44	20 ปี	30 ชม.
5	นายอรอนันท์ หิมหมั่น	ผู้ดูแลเด็ก (หัดกะ)	3 9001 00594 13 8	19 มิ.ย. 21	ศศ.บ.	การศึกษาปฐมวัย	9 มิ.ย. 57	16 พ.ค. 46	18 ปี	30 ชม.
6	นางสาวไพรัชญา บุละ	ผู้ดูแลเด็ก (หัดกะ)	3 9001 00592 09 7	11 ก.ย. 22	ศศ.บ.	การศึกษาปฐมวัย	9 มิ.ย. 57	1 ต.ค. 50	14 ปี	30 ชม.
7	นางสาวรัตนา หมุดกะเหล็ก	ผู้ดูแลเด็ก (หัดกะ)	1 9099 00076 21 4	14 ต.ค. 28	ศศ.บ.	การศึกษาปฐมวัย	9 มิ.ย. 57	1 ต.ค. 50	14 ปี	30 ชม.
8	นางจรัสรัตน์ อินหมั่น	ผู้ดูแลเด็ก (หัดกะ)	3 8008 00160 47 6	15 มิ.ย. 19	ศศ.บ.	การศึกษาปฐมวัย	9 มิ.ย. 57	16 พ.ค. 44	20 ปี	30 ชม.
9	นางสาวอามานี ดอเสาะ	จนท.ผู้ช่วยสอน	1 9599 00569 37 7	1 ม.ค. 41	บ.ท.บ.	การตลาด	2 เม.ย. 63	11 ม.ค. 64	4 เดือน	16 ชม.

#### ๕. ข้อมูลอาคารสถานที่

ศูนย์เด็กเล็กก่อนวัยเรียนมัธยมอิมมาดลิตี มีพื้นที่โดยประมาณ ๒ งาน ๙๖ ตารางวา เป็นอาคารคอนกรีต ๒ ชั้น มีห้องเรียน จำนวน ๔ ห้อง ห้องสื่อส่งเสริมพัฒนาการ จำนวน ๑ ห้อง ห้องเก็บของ จำนวน ๒ ห้อง อาคารโรงอาหาร ๑ หลัง ประกอบด้วย ห้องครัว จำนวน ๑ ห้อง ห้องน้ำ จำนวน ๓ ห้อง และศาลาเอนกประสงค์ จำนวน ๑ หลัง และชุมชนได้ใช้อาคารสถานที่ในโอกาสต่างๆ ดังนี้

- ใช้สถานที่เป็นหน่วยเลือกตั้ง การประชุมและดำเนินโครงการ/กิจกรรมต่าง ๆ
- เป็นสถานที่ประสานความร่วมมือกับโรงพยาบาลส่งเสริมสุขภาพตำบลบ้านสถิตในการดูแล

ส่งเสริมสุขภาพเด็กและอื่นๆ

#### ๖. แหล่งเรียนรู้ภูมิปัญญาท้องถิ่น

- กลุ่มอนุรักษ์ชายฝั่งและฟาร์มทะเล ชุมชนบ้านใหม่
- สถานประกอบการในชุมชน เช่น
  - การทำอวน
  - การต่อเรือ
  - การทำเนื้อหนาง
  - การทำไซ
  - การผูกกัต (อวนขาว)
  - การทำกรงนก

#### ๗. ข้อมูลสภาพชุมชนโดยรวม

สภาพชุมชนบริเวณศูนย์เด็กเล็กก่อนวัยเรียนมัธยมอิมมาดลิตี เป็นชุมชนมุสลิม ประกอบอาชีพประมงค้าขาย รับจ้าง ประชากรในชุมชนบ้านใหม่มีประมาณ ๒๗๐ ครัวเรือน มีสถานที่สำคัญบริเวณใกล้เคียง ได้แก่ โรงเรียนวัดสถิตยชลธาร โรงพยาบาลส่งเสริมสุขภาพตำบลบ้านสถิตย โรงเรียนอามานะศึกษา โรงเรียนสิงหวิทยานุสรณ์ วัดและมัสยิด มีพื้นที่ติดต่อกับชุมชนใกล้เคียง ดังนี้

- |             |           |   |
|-------------|-----------|---|
| ทิศเหนือ    | ติดต่อกับ | ชุมชนบ่อหลา หมู่ที่ ๒ ตำบลสทิงหม้อ                              |
| ทิศใต้      | ติดต่อกับ | ชุมชนบ้านหัวนอน หมู่ที่ ๑ ตำบลสทิงหม้อ                          |
| ทิศตะวันออก | ติดต่อกับ | ชุมชนบ้านใหม่ หมู่ที่ ๑ และชุมชนบ้านสถิต หมู่ที่ ๖ ตำบลสทิงหม้อ |
| ทิศตะวันตก  | ติดต่อกับ | ทะเลสาบสงขลา  |

แผนผังแสดงที่ตั้งของศูนย์เด็กเล็กก่อนวัยเรียนมัสยิดอิมาดลดีดและชุมชนใกล้เคียง



#### ๘. ข้อมูลผลสัมฤทธิ์ทางการเรียน ประจำปีการศึกษา ๒๕๖๓

ศูนย์เด็กเล็กก่อนวัยเรียนมัสยิดอิมาดลดีด ได้ประเมินผลพัฒนาการผู้เรียน ภาคเรียนที่ ๒ ประจำปีการศึกษา ๒๕๖๓ สรุปผลการประเมินได้ดังนี้

##### ๘.๑ จำนวนผู้เรียนที่ได้รับการประเมินผลพัฒนาการ

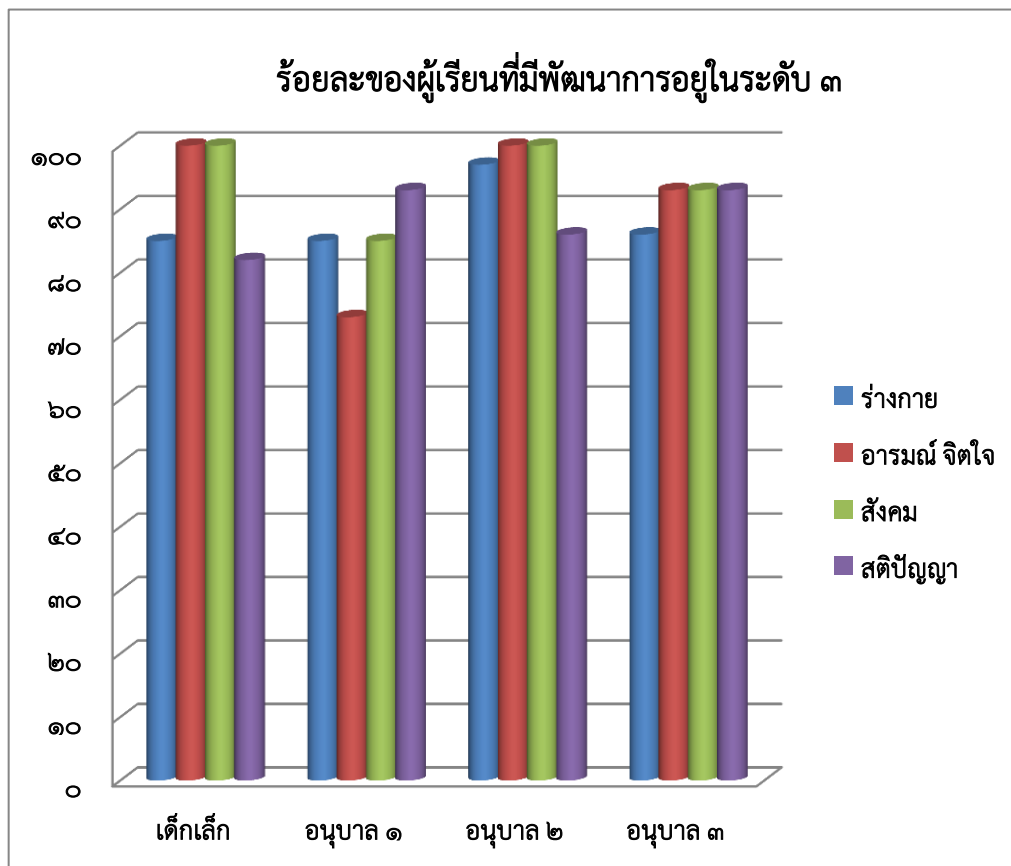
ระดับชั้น	จำนวน	หมายเหตุ
เด็กเล็ก ๑	๒๗	
อนุบาล ๑/๑	๒๖	
อนุบาล ๒/๑	๒๗	
อนุบาล ๓/๑	๑๕	เด็กพิเศษ ๑ คน
<b>รวม</b>	<b>๙๕</b>	

##### ๘.๒ สรุปผลการประเมินพัฒนาการแต่ละระดับชั้น ดังนี้

ระดับ ๓ = ดี	หมายถึง	สามารถปฏิบัติได้อย่างถูกต้อง คล่องแคล่ว มั่นคง แม่นยำ/ชัดเจนตามเกณฑ์มาตรฐาน
ระดับ ๒ = พอใช้	หมายถึง	สามารถปฏิบัติได้อย่างถูกต้อง แต่บางครั้งไม่คล่องแคล่ว หรือไม่มั่นคงหรือไม่ชัดเจน น้ำหนัก : ส่วนสูง ค่อนข้างสูง หรือค่อนข้างน้อยกว่าเกณฑ์มาตรฐาน
ระดับ ๑ = ควรส่งเสริม	หมายถึง	สามารถปฏิบัติได้บ้างแต่ต้องได้รับความช่วยเหลือหรือ แนะนำ

ร้อยละของผู้เรียนที่มีพัฒนาการอยู่ในระดับ ๓  
ภาคเรียนที่ ๒ ปีการศึกษา ๒๕๖๓  
ศูนย์เด็กเล็กก่อนวัยเรียนมัธยมวัดอโศก

ระดับชั้น	ร้อยละของผู้เรียนที่มีพัฒนาการอยู่ในระดับ ๓			
	ด้านร่างกาย	ด้านอารมณ์ จิตใจ	ด้านสังคม	ด้านสติปัญญา
เด็กเล็ก	๘๕	๑๐๐	๑๐๐	๘๒
อนุบาล ๑	๘๕	๗๓	๘๕	๙๓
อนุบาล ๒	๙๗	๑๐๐	๑๐๐	๘๖
อนุบาล ๓	๘๖	๙๓	๙๓	๙๓
สรุป	๘๘.๒๕	๙๑.๕	๙๔.๕	๘๘.๕

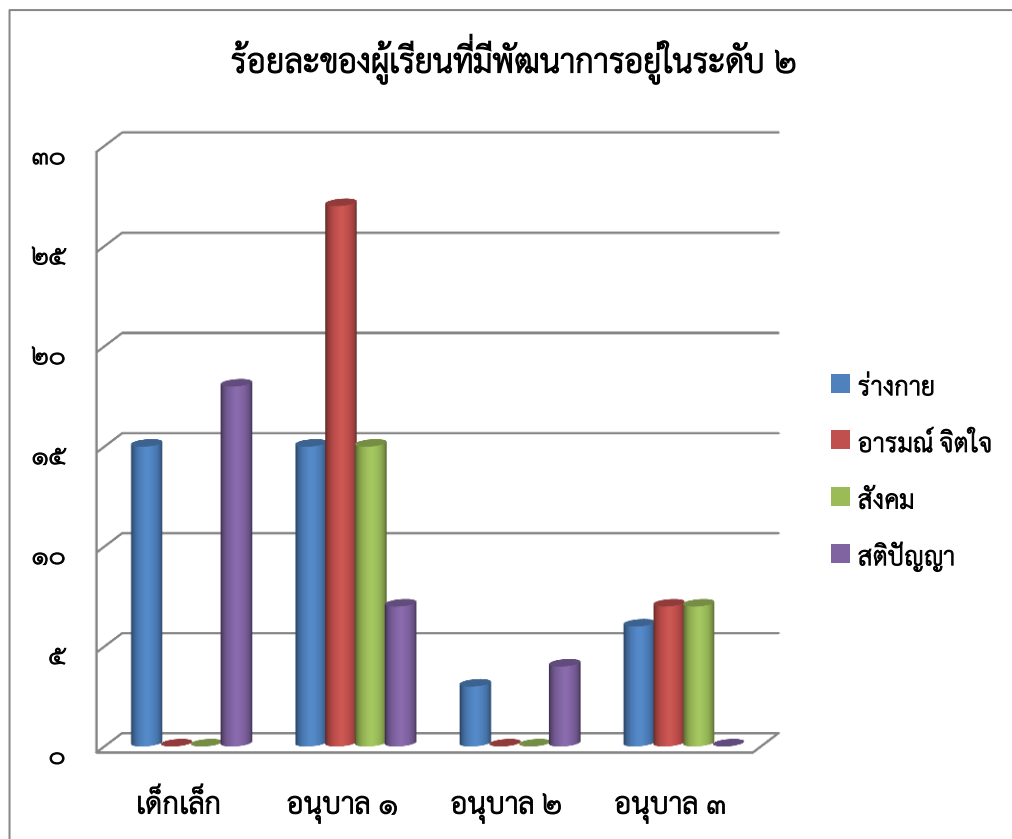


## ร้อยละของผู้เรียนที่มีพัฒนาการอยู่ในระดับ ๒

ภาคเรียนที่ ๒ ปีการศึกษา ๒๕๖๓

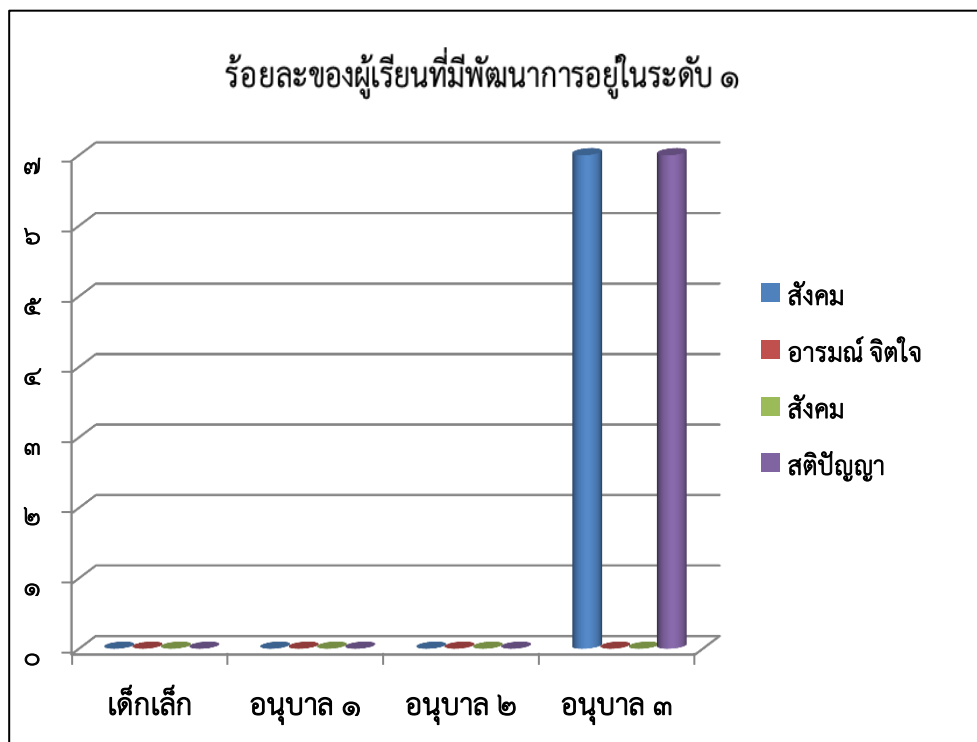
ศูนย์เด็กเล็กก่อนวัยเรียนมัธยมวัดอโศก

ระดับชั้น	ร้อยละของผู้เรียนที่มีพัฒนาการอยู่ในระดับ ๒			
	ด้านร่างกาย	ด้านอารมณ์ จิตใจ	ด้านสังคม	ด้านสติปัญญา
เด็กเล็ก	๑๕	๐	๐	๑๘
อนุบาล ๑	๑๕	๒๗	๑๕	๗
อนุบาล ๒	๓	๐	๐	๔
อนุบาล ๓	๖	๗	๗	๐
สรุป	๙.๗๕	๘.๕	๕.๕	๗.๒๕



ร้อยละของผู้เรียนที่มีพัฒนาการอยู่ในระดับ ๑  
ภาคเรียนที่ ๒ ปีการศึกษา ๒๕๖๓  
ศูนย์เด็กเล็กก่อนวัยเรียนมัธยมวัดอิมมาดลิต

ระดับชั้น	ร้อยละของผู้เรียนที่มีพัฒนาการอยู่ในระดับ ๑			
	ด้านร่างกาย	ด้านอารมณ์ จิตใจ	ด้านสังคม	ด้านสติปัญญา
เด็กเล็ก	๐	๐	๐	๐
อนุบาล ๑	๐	๐	๐	๐
อนุบาล ๒	๐	๐	๐	๐
อนุบาล ๓	๗	๐	๐	๗
สรุป	๑.๗๕	๐	๐	๑.๗๕

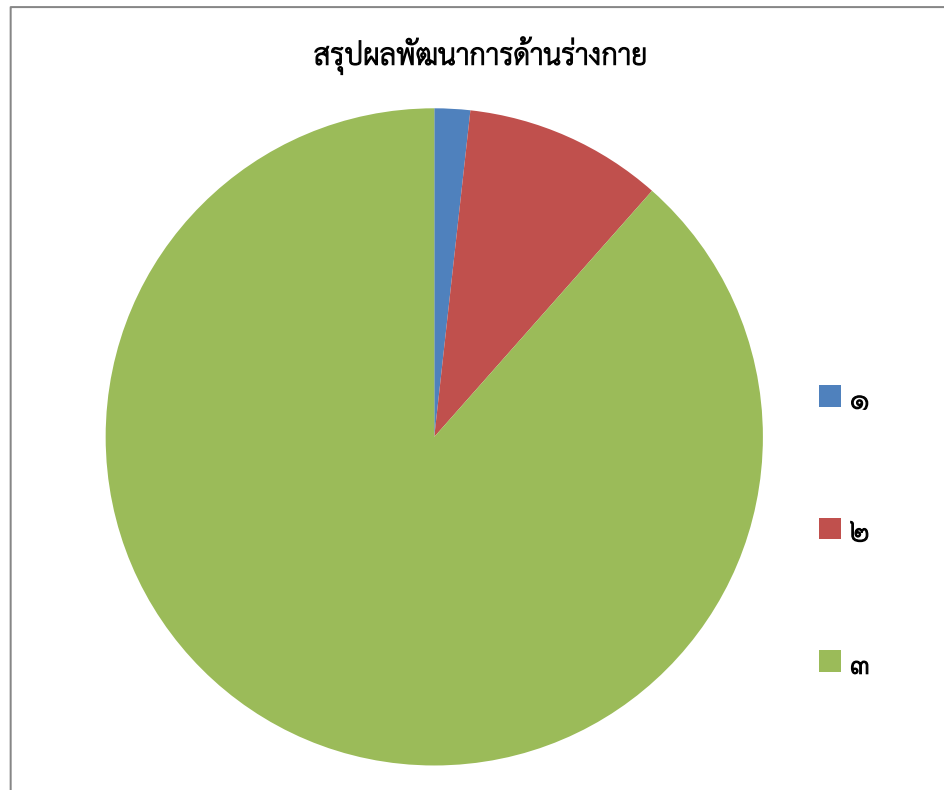


๘.๒ สรุปผลการประเมินพัฒนาการทั้ง ๔ ด้าน ดังนี้

- ด้านร่างกาย
- ด้านอารมณ์ จิตใจ
- ด้านสังคม
- ด้านสติปัญญา

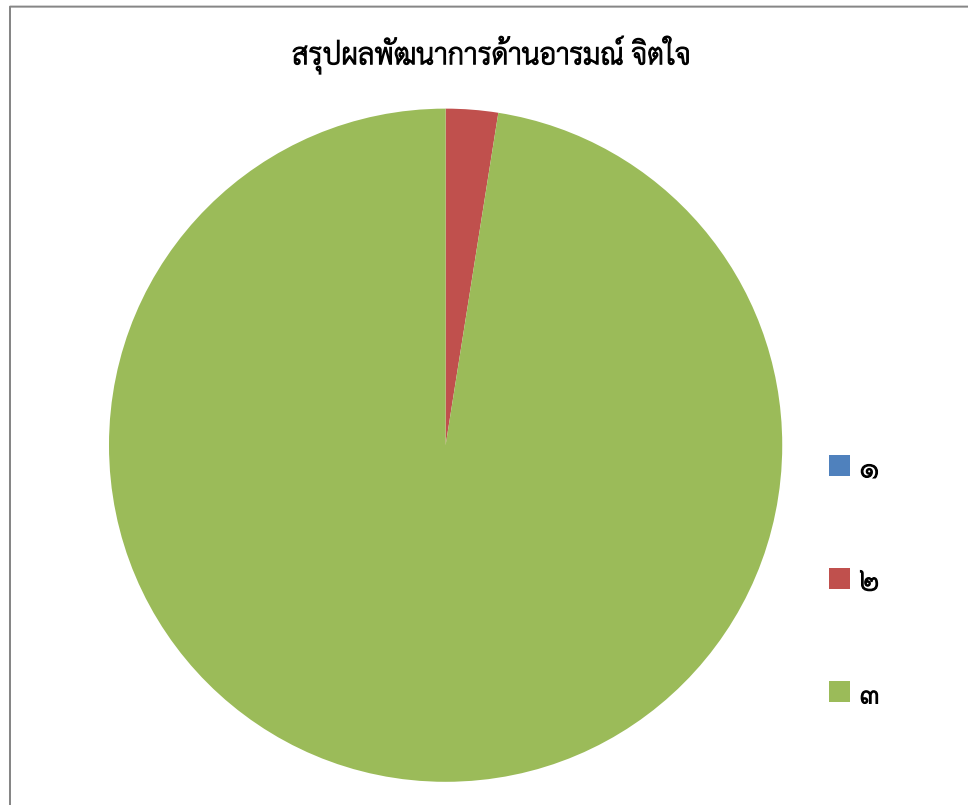
สรุปผลพัฒนาการด้านร่างกาย  
ภาคเรียนที่ ๒ ปีการศึกษา ๒๕๖๓  
ศูนย์เด็กเล็กก่อนวัยเรียนมัธยมวัดอัมพวัน

ระดับชั้น	ระดับพัฒนาการด้านร่างกาย/ร้อยละ		
	๑	๒	๓
เด็กเล็ก	๐	๑๕	๘๕
อนุบาล ๑	๐	๑๕	๘๕
อนุบาล ๒	๐	๓	๙๗
อนุบาล ๓	๗	๖	๘๖
สรุป	๒	๑๐	๘๘



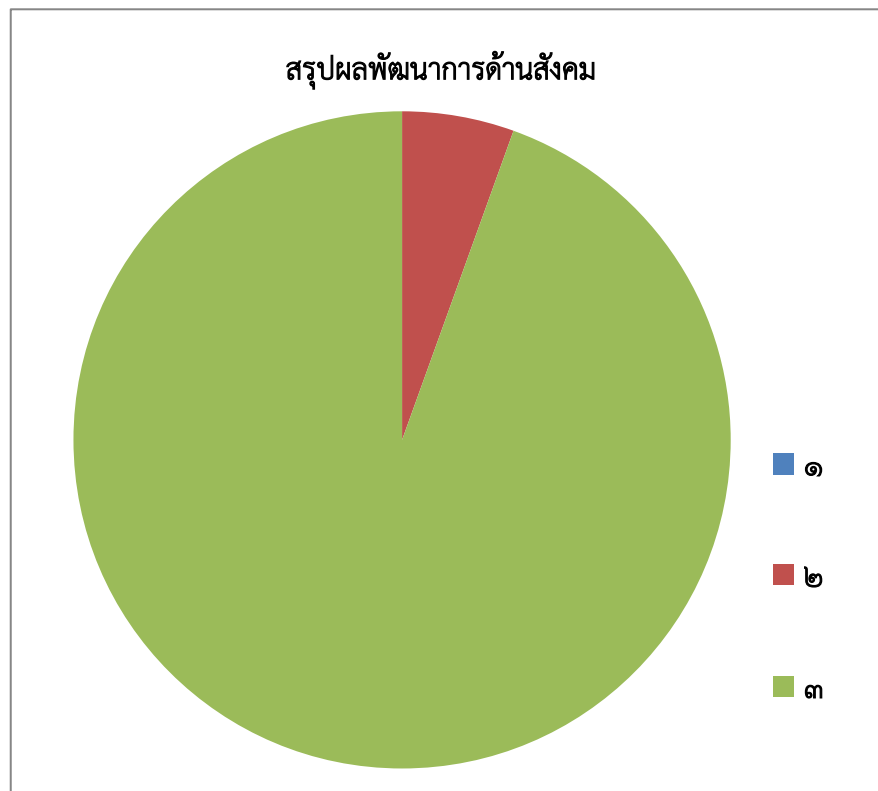
สรุปผลพัฒนาการด้านอารมณ์ จิตใจ  
ภาคเรียนที่ ๒ ปีการศึกษา ๒๕๖๓  
ศูนย์เด็กเล็กก่อนวัยเรียนมัธยมอิมมาดลิตีต

ระดับชั้น	ระดับพัฒนาการด้านอารมณ์ จิตใจ/ร้อยละ		
	๑	๒	๓
เด็กเล็ก	๐	๐	๑๐๐
อนุบาล ๑	๐	๓	๙๗
อนุบาล ๒	๐	๐	๑๐๐
อนุบาล ๓	๐	๗	๙๓
สรุป	๐	๓	๙๗



สรุปผลพัฒนาการด้านสังคม  
ภาคเรียนที่ ๒ ปีการศึกษา ๒๕๖๓  
ศูนย์เด็กเล็กก่อนวัยเรียนมัธยมวัดอิมมาดลิต

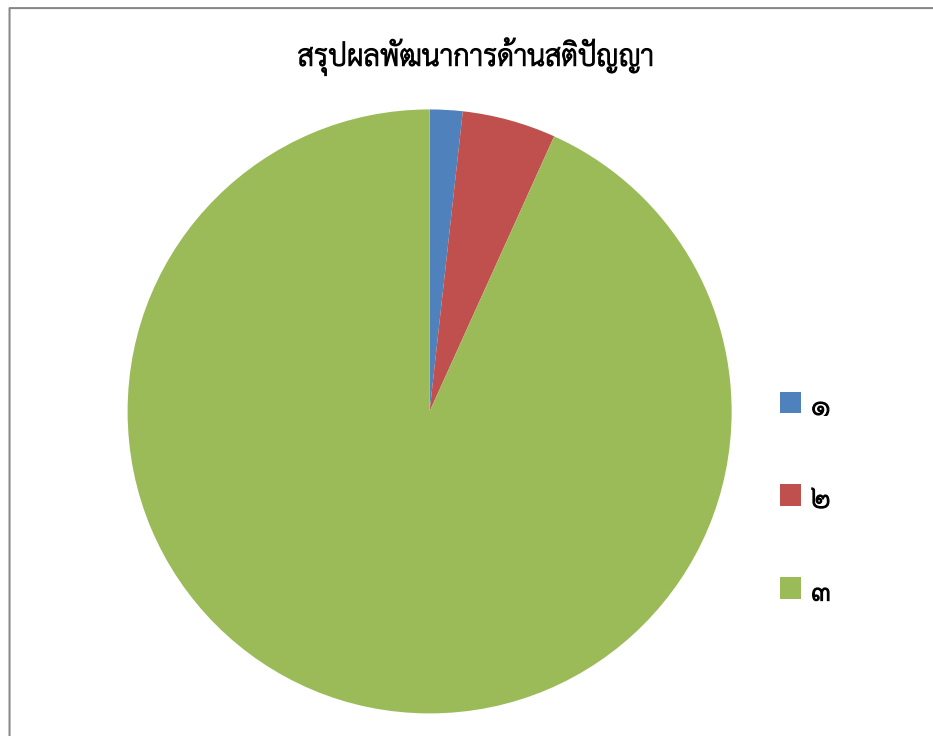
ระดับชั้น	ระดับพัฒนาการด้านสังคม/ร้อยละ		
	๑	๒	๓
เด็กเล็ก	๐	๐	๑๐๐
อนุบาล ๑	๐	๑๕	๘๕
อนุบาล ๒	๐	๐	๑๐๐
อนุบาล ๓	๐	๗	๙๓
สรุป	๐	๖	๙๔





สรุปผลพัฒนาการด้านสติปัญญา  
ภาคเรียนที่ ๒ ปีการศึกษา ๒๕๖๓  
ศูนย์เด็กเล็กก่อนวัยเรียนมัธยมวัดอิมตลิต

ระดับชั้น	ระดับพัฒนาการด้านสติปัญญา/ร้อยละ		
	๑	๒	๓
เด็กเล็ก	๐	๙	๙๑
อนุบาล ๑	๐	๗	๙๓
อนุบาล ๒	๐	๔	๙๖
อนุบาล ๓	๗	๐	๙๓
<b>สรุป</b>	<b>๒</b>	<b>๕</b>	<b>๙๓</b>



## ตอนที่ ๒ การนำเสนอผลการประเมินตนเอง

ผลการประเมินศูนย์เด็กเล็กก่อนวัยเรียนมัธยมวัดอิมมาดลิติต ตามมาตรฐานการศึกษา ประจำปี การศึกษา ๒๕๖๓ ดังนี้

### มาตรฐานด้านที่ ๑ การบริหารจัดการสถานพัฒนาเด็กปฐมวัย

ตัวบ่งชี้มาตรฐาน	ผลการประเมิน				รวม
	๐	๑	๒	๓	
<b>ตัวบ่งชี้ที่ ๑.๑ การบริหารจัดการอย่างเป็นระบบ</b>	๐	๑	๒	๓	รวม
๑.๑.๑ บริหารจัดการสถานพัฒนาเด็กปฐมวัยอย่างเป็นระบบ				√	
๑.๑.๒ บริหารหลักสูตรสถานพัฒนาเด็กปฐมวัย				√	
๑.๑.๓ บริหารจัดการข้อมูลอย่างเป็นระบบ				√	รวม
<b>ตัวบ่งชี้ที่ ๑.๒ การบริหารจัดการบุคลากรทุกประเภทตามหน่วยงานที่สังกัด</b>	๐	๑	๒	๓	
๑.๒.๑ บริหารจัดการบุคลากรอย่างเป็นระบบ				√	
๑.๒.๒ ผู้บริหารสถานพัฒนาเด็กปฐมวัย/หัวหน้าระดับปฐมวัย/ผู้ดำเนินกิจการ การศึกษา/คุณสมบัติเหมาะสม และบริหารงานอย่างมีประสิทธิภาพ				√	
๑.๒.๓ ครู/ผู้ดูแลเด็กที่ทำหน้าที่หลักในการดูแลและพัฒนาเด็กปฐมวัย มีการศึกษา/ คุณสมบัติเหมาะสม				√	รวม
๑.๒.๔ บริหารบุคลากรจัดอัตราส่วนของครู/ผู้ดูแลเด็กอย่างเหมาะสมพอเพียงต่อจำนวน เด็กในแต่ละกลุ่มอายุ			√		
<b>ตัวบ่งชี้ที่ ๑.๓ การบริหารจัดการสภาพแวดล้อมเพื่อความปลอดภัย</b>	๐	๑	๒	๓	
๑.๓.๑ บริหารจัดการด้านสภาพแวดล้อมเพื่อความปลอดภัยอย่างเป็นระบบ				√	
๑.๓.๒ โครงสร้างและตัวอาคารมั่นคง ตั้งอยู่ในบริเวณและสภาพแวดล้อมที่ปลอดภัย				√	
๑.๓.๓ จัดการความปลอดภัยของพื้นที่เล่น/สนามเด็กเล่น และสภาพแวดล้อมภายนอก อาคาร				√	รวม
๑.๓.๔ จัดการสภาพแวดล้อมภายในอาคาร ครุภัณฑ์ อุปกรณ์ เครื่องใช้ให้ปลอดภัย เหมาะสมกับการใช้งานและเพียงพอ				√	
๑.๓.๕ จัดให้มีของเล่นที่ปลอดภัยได้มาตรฐาน มีจำนวนเพียงพอ สะอาด เหมาะสมกับ ระดับพัฒนาการของเด็ก			√		
๑.๓.๖ ส่งเสริมให้เด็กปฐมวัยเดินทางอย่างปลอดภัย			√		
๑.๓.๗ จัดให้มีระบบป้องกันภัยจากบุคคลทั้งภายในและภายนอกสถานพัฒนาเด็กปฐมวัย				√	
๑.๓.๘ จัดให้มีระบบรับเหตุฉุกเฉิน ป้องกันอัคคีภัย/ภัยพิบัติตามความเสี่ยงของพื้นที่				√	
<b>ตัวบ่งชี้ที่ ๑.๔ การจัดการเพื่อส่งเสริมสุขภาพและการเรียนรู้</b>	๐	๑	๒	๓	รวม
๑.๔.๑ มีการจัดการเพื่อส่งเสริมสุขภาพ ฝึกระวังการเจริญเติบโตของเด็กและดูแลการ เจ็บป่วยเบื้องต้น			√		
๑.๔.๒ มีแผนและดำเนินการตรวจสอบอนามัยประจำวัน ตรวจสอบสุขภาพประจำปี และ ป้องกันควบคุมโรคติดต่อ			√		
๑.๔.๓ อาคารต้องมีพื้นที่ใช้สอยเป็นสัดส่วนตามกิจวัตรประจำวันของเด็กที่เหมาะสมตาม ช่วงวัย และการใช้ประโยชน์			√		
๑.๔.๔ จัดให้มีพื้นที่/มุมประสบการณ์ และแหล่งเรียนรู้ในห้องเรียนและนอกห้องเรียน				√	รวม

ตัวบ่งชี้มาตรฐาน	ผลการประเมิน				
	๐	๑	๒	๓	
๑.๔.๕ จัดบริเวณห้องน้ำ ห้องส้วม ที่แปร่งพื้น/ล้างมือให้เพียงพอ สะอาด ปลอดภัย และเหมาะสมกับการใช้งานของเด็ก				√	
๑.๔.๖ จัดการระบบสุขาภิบาลที่มีประสิทธิภาพ ครอบคลุมสถานที่ปรุงประกอบอาหาร น้ำดื่ม น้ำใช้ กำจัดขยะ สิ่งปฏิกูล และพาหะนำโรค				√	
๑.๔.๗ จัดอุปกรณ์ภาชนะและเครื่องใช้ส่วนตัวให้เพียงพอกับการใช้งานของเด็กทุกคน และดูแลความสะอาด และปลอดภัยอย่างสม่ำเสมอ				√	
<b>ตัวบ่งชี้ที่ ๑.๕ การส่งเสริมการมีส่วนร่วมของครอบครัวและชุมชน</b>	<b>๐</b>	<b>๑</b>	<b>๒</b>	<b>๓</b>	<b>รวม</b>
๑.๕.๑ มีการสื่อสารเพื่อสร้างความสัมพันธ์และความเข้าใจอันดีระหว่างพ่อแม่/ผู้ปกครองกับสถานพัฒนาเด็กปฐมวัย เกี่ยวกับตัวเด็กและการดำเนินงานของสถานพัฒนาเด็กปฐมวัย				√	<b>๑๒</b>
๑.๕.๒ การจัดกิจกรรมที่พ่อแม่/ผู้ปกครอง/ครอบครัว และชุมชน มีส่วนร่วม				√	
๑.๕.๓ ดำเนินงานให้สถานพัฒนาเด็กปฐมวัยเป็นแหล่งเรียนรู้แก่ชุมชนในเรื่องการพัฒนาเด็กปฐมวัย				√	
๑.๕.๔ มีคณะกรรมการสถานพัฒนาเด็กปฐมวัย				√	
<b>มาตรฐานด้านที่ ๑ มีคะแนนรวม</b>	<b>๗๒ คะแนน</b>				
<b>มาตรฐานด้านที่ ๑ มีคะแนนรวม คิดเป็นร้อยละ =</b>	<b><math>\frac{\text{คะแนนรวม} \times ๑๐๐}{๗๘}</math></b>				<b><math>\frac{๗๒ \times ๑๐๐}{๗๘} = ๙๒.๓๐</math></b>
<b>มาตรฐานด้านที่ ๑ มีจำนวนตัวบ่งชี้ ที่ต้องปรับปรุง</b>	<b>..... ข้อ</b>				

**มาตรฐานด้านที่ ๒**  
**ครู/ผู้ดูแลเด็กให้การดูแล และจัดประสบการณ์การเรียนรู้และการเล่นเพื่อพัฒนาเด็ก ปฐมวัย**

ตัวบ่งชี้มาตรฐาน	ผลการประเมิน				รวม
	๐	๑	๒	๓	
<b>ตัวบ่งชี้ที่ ๒.๑ การดูแลและพัฒนาเด็กอย่างรอบด้าน</b>	๐	๑	๒	๓	<b>๑๕</b>
๒.๑.๑ มีแผนการจัดประสบการณ์การเรียนรู้ที่สอดคล้องกับหลักสูตรการศึกษาปฐมวัย มีการดำเนินงานและประเมินผล				√	
๒.๑.๒ จัดพื้นที่/มุมประสบการณ์การเรียนรู้และการเล่นที่เหมาะสมอย่างหลากหลาย				√	
๒.๑.๓ จัดกิจกรรมส่งเสริมพัฒนาการทุกด้านอย่างบูรณาการตามธรรมชาติของเด็กที่เรียนรู้ด้วยประสาทสัมผัส ลงมือทำ ปฏิสัมพันธ์ และการเล่น				√	
๒.๑.๔ เลือกใช้สื่อ/อุปกรณ์ เทคโนโลยี เครื่องเล่น และจัดสภาพแวดล้อมภายใน-ภายนอก แหล่งเรียนรู้ ที่เพียงพอ เหมาะสม ปลอดภัย				√	
๒.๑.๕ เฝ้าระวังติดตามพัฒนาการเด็กรายบุคคลเป็นระยะ เพื่อใช้ผลในการจัดกิจกรรมพัฒนาเด็กทุกคนให้เต็มตามศักยภาพ				√	
<b>ตัวบ่งชี้ที่ ๒.๒ การส่งเสริมพัฒนาการด้านร่างกายและดูแลสุขภาพ</b>	๐	๑	๒	๓	<b>๑๕</b>
๒.๒.๑ ให้เด็กอายุ ๖ เดือนขึ้นไปรับประทานอาหารที่ครบถ้วนในปริมาณที่เพียงพอ และส่งเสริมพฤติกรรมกินที่เหมาะสม				√	
๒.๒.๒ จัดกิจกรรมให้เด็กได้ลงมือปฏิบัติอย่างถูกต้องเหมาะสมในการดูแล สุขภาพ ความปลอดภัยในชีวิตประจำวัน				√	
๒.๒.๓ ตรวจสอบสุขภาพอนามัยของเด็กประจำวัน ความสะอาดของร่างกาย ฟันและช่องปากเพื่อคัดกรองโรคและการบาดเจ็บ				√	
๒.๒.๔ เฝ้าระวังติดตามการเจริญเติบโตของเด็กเป็นรายบุคคล บันทึกผลภาวะโภชนาการอย่างต่อเนื่อง				√	
๒.๒.๕ จัดให้มีการตรวจสุขภาพร่างกาย ฟันและช่องปาก สายตา หู ตามกำหนด				√	
<b>ตัวบ่งชี้ที่ ๒.๓ การส่งเสริมพัฒนาการด้านสติปัญญา ภาษาและการสื่อสาร</b>	๐	๑	๒	๓	<b>๑๔</b>
๒.๓.๑ จัดกิจกรรมส่งเสริมให้เด็กได้สังเกต สัมผัส ลองทำ คิดตั้งคำถาม สืบเสาะหาความรู้ แก้ปัญหา จินตนาการ คิดสร้างสรรค์ โดยยอมรับความคิดและผลงานที่แตกต่างของเด็ก				√	
๒.๓.๒ จัดกิจกรรมและประสบการณ์ทางภาษาที่มีความหมายต่อเด็ก เพื่อการสื่อสารอย่างหลากหลาย ฟัง ฟัง พูด ถาม ตอบ เล่าและสนทนาตามลำดับขั้นตอน พัฒนาการ				√	
๒.๓.๓ จัดกิจกรรมปลูกฝังให้เด็กมีนิสัยรักการอ่านให้เด็กมีทักษะการดูภาพ ฟัง เรื่องราว พูด เล่า อ่าน วาด/เขียน เบื้องต้น ตามลำดับพัฒนาการ โดยครู/ผู้ดูแลเด็ก เป็นตัวอย่างของการพูด และการอ่านที่ถูกต้อง				√	
๒.๓.๔ จัดให้เด็กมีประสบการณ์เรียนรู้เกี่ยวกับตัวเด็ก บุคคล สิ่งต่างๆ สถานที่ และธรรมชาติรอบตัวด้วยวิธีการที่เหมาะสมกับวัยและพัฒนาการ				√	

ตัวบ่งชี้มาตรฐาน	ผลการประเมิน				
	๐	๑	๒	๓	
๒.๓.๕ จัดกิจกรรมและประสบการณ์ด้านคณิตศาสตร์และวิทยาศาสตร์เบื้องต้นตามวัย โดยเด็กเรียนรู้ผ่านประสาทสัมผัส และลงมือปฏิบัติด้วยตนเอง			√		
<b>ตัวบ่งชี้ที่ ๒.๔ การส่งเสริมพัฒนาการด้านอารมณ์ จิตใจ-สังคม ปลุกฝังคุณธรรมและความเป็นพลเมืองดี</b>	๐	๑	๒	๓	<b>รวม</b>
๒.๔.๑ สร้างความสัมพันธ์ที่ดีและมั่นคง ระหว่างผู้ใหญ่กับเด็ก จัดกิจกรรมส่งเสริมความสัมพันธ์ที่ระหว่างเด็กกับเด็ก และการแก้ไขข้อขัดแย้งอย่างสร้างสรรค์				√	๙
๒.๔.๒ จัดกิจกรรมส่งเสริมให้เด็กมีความสุข แจ่มใส ร่าเริง ได้แสดงออกด้านอารมณ์ความรู้สึกที่ติดต่อกันเอง โดยผ่านการเคลื่อนไหวร่างกาย ศิลปะ ดนตรี ตามความสนใจและถนัด				√	
๒.๔.๓ จัดกิจกรรมและประสบการณ์ ปลุกฝังคุณธรรมให้เด็กได้ มีวินัย ซื่อสัตย์ รู้จักสิทธิ และหน้าที่รับผิดชอบของพลเมืองดี รักครอบครัว โรงเรียน ชุมชนและประเทศชาติด้วยวิธีที่เหมาะสมกับวัย และพัฒนาการ				√	
<b>ตัวบ่งชี้ที่ ๒.๕ การส่งเสริมเด็กในระยะเปลี่ยนผ่านให้ปรับตัวสู่การเชื่อมต่อในชั้นถัดไป</b>	๐	๑	๒	๓	
๒.๕.๑ จัดกิจกรรมกับผู้ปกครองให้เตรียมเด็กก่อนจากบ้านเข้าสู่สถานพัฒนาเด็กปฐมวัย/โรงเรียน และจัดกิจกรรมช่วงปฐมนิเทศให้เด็กค่อยปรับตัวในบรรยากาศที่เป็นมิตร				√	
๒.๕.๒ จัดกิจกรรมส่งเสริมการปรับตัวก่อนเข้ารับการศึกษาในระดับที่สูงขึ้นแต่ละชั้น จนถึงการเป็นนักเรียนระดับชั้นประถมศึกษาปีที่ ๑				√	
<b>มาตรฐานด้านที่ ๒ มีคะแนนรวม</b>	<b>๕๙ คะแนน</b>				
<b>มาตรฐานด้านที่ ๒ มีคะแนนรวม คิดเป็นร้อยละ</b> $= \frac{\text{คะแนนรวม} \times 100}{60}$	<b>๕๙ X ๑๐๐ = ๙๘.๓๓</b>				
<b>มาตรฐานด้านที่ ๒ มีจำนวนตัวบ่งชี้ ที่ต้องปรับปรุง</b>	<b>..... ข้อ</b>				

**มาตรฐานด้านที่ ๓ คุณภาพของเด็กปฐมวัย**  
**สำหรับเด็กแรกเกิด ถึง อายุ ๒ ปี (๒ ปี ๑๑ เดือน)**

ตัวบ่งชี้มาตรฐาน	ผลการประเมิน				
<b>ตบช ๓.๑ ก เด็ก มีการเจริญเติบโตสมวัย</b>	๐	๑	๒	๓	รวม
๓.๑.๑ ก เด็กร้อยละ ๖๕ มีน้ำหนักตัวเหมาะสมกับวัยและสูงดีสมส่วน ซึ่งมีบันทึกเป็นรายบุคคล				√	๓
<b>ตบช ๓.๒ ก เด็กมีพัฒนาการสมวัย</b>	๐	๑	๒	๓	รวม
๓.๒.๑ ก เด็กร้อยละ ๘๕ มีพัฒนาการสมวัยโดยรวม ๕ ด้าน				√	๑๘
๓.๒.๒ ก รายด้าน : เด็กร้อยละ ๘๕ มีพัฒนาการกล้ามเนื้อใหญ่ (Gross Motor)				√	
๓.๒.๓ ก รายด้าน : เด็กร้อยละ ๘๕ มีพัฒนาการด้านกล้ามเนื้อเล็ก และสติปัญญาสมวัย (Fine Motor Adaptive)				√	
๓.๒.๔ ก รายด้าน : เด็กร้อยละ ๘๕ มีพัฒนาการด้านการรับรู้และ เข้าใจภาษา (Receptive Language)				√	
๓.๒.๕ ก รายด้าน : เด็กร้อยละ ๘๕ มีพัฒนาการการใช้ภาษาสมวัย (Expressive Language)				√	
๓.๒.๖ ก รายด้าน : เด็กร้อยละ ๘๕ มีพัฒนาการการช่วยเหลือตนเอง และการเข้าสังคม (Personal Social)				√	
<b>มาตรฐานด้านที่ ๓ ก มีคะแนนรวม</b>	<b>๒๑ คะแนน</b>				
<b>มาตรฐานด้านที่ ๓ ข มีคะแนนรวม คิดเป็นร้อยละ =</b>	$\frac{๒๑ \times ๑๐๐}{๒๑} = ๑๐๐$				
<b>มาตรฐานด้านที่ ๓ ก มีจำนวนตัวบ่งชี้ ที่ต้องปรับปรุง</b>	..... ข้อ				

**มาตรฐานด้านที่ ๓ คุณภาพของเด็กปฐมวัย**  
**สำหรับเด็ก อายุ ๓ ปี - อายุ ๖ ปี (ก่อนเข้าประถมศึกษาปีที่ ๑)**

ตัวบ่งชี้มาตรฐาน	ผลการประเมิน				
<b>ตัวบ่งชี้ที่ ๓.๑ ข เด็กมีการเจริญเติบโตสมวัยและมีสุขนิสัยที่เหมาะสม</b>	๐	๑	๒	๓	รวม
๓.๑.๑ ข เด็กมีน้ำหนักตัวเหมาะสมกับวัยและสูงดีสมส่วน ซึ่งมีบันทึกเป็นรายบุคคล				√	๖
๓.๑.๒ ข เด็กมีสุขนิสัยที่ดีในการดูแลสุขภาพตนเองตามวัย				√	
๓.๑.๓ ข เด็กมีสุขภาพช่องปากดี ไม่มีฟันผุ	√				
<b>ตัวบ่งชี้ที่ ๓.๒ ข เด็กมีพัฒนาการสมวัย</b>	๐	๑	๒	๓	รวม
๓.๒.๑ ข เด็กมีพัฒนาการสมวัยโดยรวม ๕ ด้าน			√		๒
<b>ตัวบ่งชี้ที่ ๓.๓ ข เด็กมีพัฒนาการด้านการเคลื่อนไหว</b>	๐	๑	๒	๓	รวม
๓.๓.๑ ข เด็กมีพัฒนาการด้านการใช้กล้ามเนื้อมัดใหญ่ สามารถเคลื่อนไหว และทรงตัวได้ตามวัย				√	๖
๓.๓.๒ ข เด็กมีพัฒนาการด้านการใช้กล้ามเนื้อมัดเล็ก และการประสานงานระหว่างตากับมือตามวัย				√	
<b>ตัวบ่งชี้ที่ ๓.๔ ข เด็กมีพัฒนาการด้านอารมณ์จิตใจ</b>	๐	๑	๒	๓	รวม
๓.๔.๑ ข เด็กแสดงออก ร่าเริง แจ่มใส รู้สึกมั่นคงปลอดภัย แสดงความรู้สึกที่ดีต่อตนเองและผู้อื่นได้สมวัย				√	๙
๓.๔.๒ ข เด็กมีความสนใจ และร่วมกิจกรรมต่างๆ อย่างสมวัย ซึ่งรวมการเล่น การทำงาน ศิลปะ ดนตรี กีฬา				√	
๓.๔.๓ ข เด็กสามารถอดทน รอคอย ควบคุมตนเอง ยับยั้งชั่งใจ ทำตามข้อตกลง คำนึงถึง ความรู้สึกของผู้อื่น มีกาลเทศะ ปรับตัวเข้ากับสถานการณ์ใหม่ได้สมวัย				√	
<b>ตัวบ่งชี้ที่ ๓.๕ ข เด็กมีพัฒนาการด้านสติปัญญา เรียนรู้และสร้างสรรค์</b>	๐	๑	๒	๓	รวม
๓.๕.๑ ข เด็กบอกเกี่ยวกับตัวเด็ก บุคคล สถานที่แวดล้อมธรรมชาติ และสิ่งต่างๆ รอบตัวเด็กได้สมวัย				√	๑๕
๓.๕.๒ ข เด็กมีพื้นฐานด้านคณิตศาสตร์ สามารถสังเกต จำแนก และเปรียบเทียบจำนวน มิติสัมพันธ์ (พื้นที่/ระยะ) เวลา ได้สมวัย				√	
๓.๕.๓ ข เด็กสามารถคิดอย่างมีเหตุผล แก้ปัญหาได้สมวัย				√	
๓.๕.๔ ข เด็กมีจินตนาการ และความคิดสร้างสรรค์ ที่แสดงออกได้สมวัย				√	
๓.๕.๕ ข เด็กมีความพยายาม มุ่งมั่นตั้งใจ ทำกิจกรรมให้สำเร็จสมวัย				√	
<b>ตัวบ่งชี้ที่ ๓.๖ ข เด็กมีพัฒนาการด้านภาษาและการสื่อสาร</b>	๐	๑	๒	๓	รวม
๓.๖.๑ ข เด็กสามารถฟัง พูด จับใจความ เล่า สนทนา และสื่อสารได้สมวัย				√	๑๒
๓.๖.๒ ข เด็กมีทักษะในการดูรูปภาพ สัญลักษณ์ การใช้หนังสือ รู้จักตัวอักษร การคิดเขียนคำและการอ่านเบื้องต้นได้สมวัยและตามลำดับพัฒนาการ				√	
๓.๖.๓ ข เด็กมีทักษะการวาด การขีดเขียนตามลำดับขั้นตอนพัฒนาการสมวัย นำไปสู่การขีดเขียนคำที่คุ้นเคย และสนใจ				√	

ตัวบ่งชี้มาตรฐาน	ผลการประเมิน				รวม
	๐	๑	๒	๓	
๓.๖.๔ ข เด็กมีทักษะในการสื่อสารอย่างเหมาะสมตามวัย โดยใช้ภาษาไทยเป็นหลัก และมีความคุ้นเคยกับภาษาอื่นด้วย				√	
<b>ตัวบ่งชี้ที่ ๓.๗ ข เด็กมีพัฒนาการด้านสังคม คุณธรรม มีวินัย และความเป็นพลเมืองดี</b>	๐	๑	๒	๓	<b>รวม</b>
๓.๗.๑ ข เด็กมีปฏิสัมพันธ์กับผู้อื่นได้อย่างสมวัย และแสดงออกถึงการยอมรับความแตกต่างระหว่างบุคคล				√	
๓.๗.๒ ข เด็กมีความเมตตา กรุณา มีวินัย ซื่อสัตย์ รับผิดชอบต่อตนเองและส่วนรวม และมีค่านิยมที่พึงประสงค์สมวัย				√	
๓.๗.๓ ข เด็กสามารถเล่น และทำงานร่วมกับผู้อื่นเป็นกลุ่ม เป็นได้ทั้งผู้นำและผู้ตาม แก้ไขข้อขัดแย้งอย่างสร้างสรรค์				√	<b>๑๒</b>
๓.๗.๔ ข เด็กภาคภูมิใจที่เป็นสมาชิกที่ดีในครอบครัว ชุมชน สถานพัฒนาเด็กปฐมวัย และตระหนักถึงความเป็นพลเมืองดีของประเทศไทย และภูมิภาคอาเซียน				√	
<b>มาตรฐานด้านที่ ๓ ข มีคะแนนรวม</b>	<b>๖๒ คะแนน</b>				
<b>มาตรฐานด้านที่ ๓ ข มีคะแนนรวม คิดเป็นร้อยละ</b> $= \frac{\text{คะแนนรวม} \times 100}{66}$	<b><math>\frac{62 \times 100}{66} = 93.94</math></b>				
<b>มาตรฐานด้านที่ ๓ ข มีจำนวนตัวบ่งชี้ที่ต้องปรับปรุง</b>	<b>๑ ข้อ</b>				

## สรุปผลการประเมินในภาพรวม

ผลรวมของร้อยละของคะแนนเฉลี่ยรวมมาตรฐานทุกด้าน	๙๖.๑๕ คะแนน
มาตรฐานทุกด้าน มีจำนวนตัวบ่งชี้ที่ต้องปรับปรุงรวม	๑ ข้อ
ระดับคุณภาพ	<input type="checkbox"/> A ดีมาก <input checked="" type="checkbox"/> B ดี <input type="checkbox"/> C ผ่านเกณฑ์ขั้นต่ำ <input type="checkbox"/> D ต้องปรับปรุง

## เกณฑ์การพิจารณา

ระดับคุณภาพ	เกณฑ์การพิจารณา	
	คะแนนเฉลี่ย	จำนวนข้อที่ต้องปรับปรุง
A ดีมาก	ร้อยละ ๘๐ ขึ้นไป	ไม่มี
B ดี	ร้อยละ ๖๐ - ๗๙.๙๙	๑ - ๗ ข้อ
C ผ่านเกณฑ์ขั้นต่ำ	ร้อยละ ๔๐ - ๕๙.๙๙	๘ - ๑๕ ข้อ
D ต้องปรับปรุง	ต่ำกว่าร้อยละ ๔๐	๑๖ ข้อขึ้นไป

ลงนาม.....

(นางสาวอารอนี บุละ)

หัวหน้าสถานศึกษาศูนย์เด็กเล็กก่อนวัยเรียนมัธยมอิมมาดลิต

๑๗ พฤษภาคม ๒๕๖๔



## ส่วนที่ ๒

### รายงานผลการประเมินตนเอง

#### ตอนที่ ๑ ข้อมูลทั่วไปของสถานศึกษา

##### ๑. ข้อมูลทั่วไปของสถานศึกษา

ศูนย์เด็กเล็กก่อนวัยเรียนมัธยมอิมมาดลดีด ตั้งอยู่หมู่ที่ ๑ ตำบลสิงห์หม้อ อำเภอลำลูกกา จังหวัดสิงห์บุรี รหัสไปรษณีย์ ๙๐๒๘๐ สังกัดเทศบาลเทศบาลเมืองสิงห์บุรี กรมส่งเสริมการปกครองท้องถิ่น กระทรวงมหาดไทย เปิดสอนระดับปฐมวัย อายุ ๒ - ๖ ขวบ

##### ๒. ข้อมูลด้านการบริหาร

###### ๒.๑ โครงสร้างการบริหาร

ศูนย์เด็กเล็กก่อนวัยเรียนมัธยมอิมมาดลดีด ดำเนินการจัดการศึกษาปฐมวัยตามโครงสร้างการบริหารงาน ๖ ด้าน ดังนี้

- ๑). งานวิชาการ
- ๒). งานกิจการนักเรียน
- ๓). งานธุรการ การเงินและพัสดุ
- ๔). งานสัมพันธ์ชุมชน
- ๕). งานบุคลากร
- ๖). งานอาคารสถานที่และสิ่งแวดล้อม

###### ๒.๒ วัสดุทัศน

สิ่งแวดล้อมดี ครูมีคุณภาพ พัฒนาการเด็กก้าวหน้า

###### ๒.๓ พันธกิจ

- ๒.๓.๑ พัฒนาสภาพแวดล้อมให้เอื้อต่อการเรียนรู้
- ๒.๓.๒ พัฒนาครูให้มีคุณภาพ
- ๒.๓.๓ พัฒนาการจัดการศึกษาให้มีคุณภาพและได้มาตรฐาน

###### ๒.๔ เป้าประสงค์

- ๒.๔.๑ มีสิ่งแวดล้อมดี เอื้อต่อการเรียนรู้
- ๒.๔.๒ ครูมีคุณภาพ
- ๒.๔.๓ ผู้เรียนมีพัฒนาการพร้อมทั้ง ๔ ด้าน มีระเบียบวินัย คุณธรรม และจริยธรรม

###### ๒.๕ คำขวัญ

วิชาการก้าวหน้า ศาสนามั่นคง

###### ๒.๖ เอกลักษณ์

เครือข่ายสัมพันธ์ มุ่งมั่นพัฒนาผู้เรียน

###### ๒.๗ อัตลักษณ์

สละมดี มีความสุข

#### ๓. ข้อมูลครูและบุคลากรทางการศึกษา

- ผู้บริหาร (ครู บรรณ)	จำนวน	๑	คน
- ผู้ช่วยครูผู้ดูแลเด็ก	จำนวน	-	คน
- ผู้ดูแลเด็ก (พี่กษะ)	จำนวน	๗	คน
- เจ้าหน้าที่อื่นๆ (เจ้าหน้าที่ผู้ช่วยสอน)	จำนวน	๑	คน
<b>รวม</b>	<b>จำนวน</b>	<b>๙</b>	<b>คน</b>

#### ๔. ข้อมูลนักเรียน

จำแนกตามระดับชั้นที่เปิดสอน (ข้อมูล ณ วันที่ ๑๗ กรกฎาคม ๒๕๖๓)

ลำดับ	ชั้น	จำนวนนักเรียน			ครูประจำชั้น
		ชาย	หญิง	รวม	
๑	เด็กเล็ก ๑	๙	๔	๑๓	นางเสาดิ๊ะ หมุดกะเหล็ม
๒	เด็กเล็ก ๒	๑๐	๔	๑๔	นางสาวสุดา บุละ
๓	อนุบาล ๑/๑	๖	๗	๑๓	นางสาวไหวดียะ บุละ
๔	อนุบาล ๑/๒	๕	๘	๑๓	นายหอรเฟ่น หิมหมัน
๕	อนุบาล ๒/๑	๓	๑๑	๑๔	นางสาวอารอนิยะ บุละ
๖	อนุบาล ๒/๒	๖	๗	๑๓	นางจรูไรรัตน์ อินหมัน
๗	อนุบาล ๓/๑	๕	๒	๗	นางสาวโศระยา บุละ
๘	อนุบาล ๓/๒	๕	๓	๘	นางสาวรัตนา หมุดกะเหล็ม
	<b>รวม</b>	<b>๔๙</b>	<b>๔๖</b>	<b>๙๕</b>	

#### ๕. การดำเนินโครงการในปีการศึกษา ๒๕๖๓

๕.๑ โครงการตามมาตรฐานด้านที่ ๑ ด้านการบริหารจัดการสถานพัฒนาเด็กปฐมวัย มี ๗ โครงการ ดังนี้

- ๑). โครงการทัศนศึกษาแหล่งเรียนรู้
- ๒). โครงการพัฒนาหลักสูตรสถานศึกษา
- ๓). โครงการประกันคุณภาพการศึกษา
- ๔). โครงการอีมาดลดีดีโพล์
- ๕). โครงการประชุมผู้ปกครอง
- ๖). โครงการจัดซื้อสื่อการเรียนการสอนและวัสดุการศึกษา
- ๗). โครงการจัดซื้อสื่อและเครื่องเล่นส่งเสริมพัฒนาการเด็ก

๕.๒ โครงการตามมาตรฐานด้านที่ ๒ ด้านครู/ผู้ดูแลเด็ก และให้การดูแล จัดประสบการณ์การเรียนรู้และการเล่น เพื่อพัฒนาเด็กปฐมวัย มี ๑๐ โครงการ ดังนี้

- ๑). โครงการธนาคารเพื่อคุณหนู
- ๒). โครงการแหล่งใต้ไห้สวย
- ๓). โครงการป้องกันภัยพิบัติ
- ๔). โครงการศูนย์ฯ มัสยิดอีมาดลดีดีรักษ์สิ่งแวดล้อม
- ๕). โครงการประเมินผลพัฒนาการผู้เรียน
- ๖). โครงการพัฒนาผู้เรียนศึกษาแหล่งเรียนรู้
- ๗). โครงการปีใหม่
- ๘). โครงการหนึ่งเทอมหนึ่งอาชีพในชุมชนของหนู
- ๙). โครงการหนูรักษ์ทะเลสาบ
- ๑๐). โครงการหนูรักษ์วัฒนธรรมท้องถิ่น

๕.๓ โครงการตามมาตรฐานด้านที่ ๓ ด้านคุณภาพของเด็กปฐมวัย มี ๘ โครงการ ดังนี้

- ๑). โครงการอาหารกลางวันนักเรียน
- ๒). โครงการสนับสนุนค่าเครื่องแบบนักเรียน
- ๓). โครงการสนับสนุนค่าอุปกรณ์การเรียน
- ๔). โครงการพัฒนาผู้เรียนบ้านนักวิทยาศาสตร์น้อย
- ๕). โครงการจัดซื้อหนังสือเรียน
- ๖). โครงการค่าสาธารณูปโภค
- ๗). โครงการวันเด็ก
- ๘). โครงการพัฒนาผู้เรียนกีฬาสัมพันธ์

## ตอนที่ ๒ การนำเสนอผลการประเมินตนเอง

ผลการประเมินรายมาตรฐาน

### ๑. มาตรฐานด้านที่ ๑ การบริหารจัดการสถานพัฒนาเด็กปฐมวัย

#### ๑.๑ ระดับคุณภาพ ๓ หมายถึง ดีมาก

#### ๑.๒ กระบวนการทำงานและผลการดำเนินการ

##### ตัวบ่งชี้ที่ ๑.๑ การบริหารจัดการอย่างเป็นระบบ

ศูนย์เด็กเล็กก่อนวัยเรียนมัธยมดอิมมาดลดีด ได้ดำเนินการดังนี้

- จัดทำแผนพัฒนาการศึกษา (พ.ศ. ๒๕๖๑ – ๒๕๖๕) เพิ่มเติมและเปลี่ยนแปลง ฉบับที่ ๑
- จัดทำแผนปฏิบัติการประจำปีการศึกษา ๒๕๖๓
- จัดทำแผนปฏิบัติการประจำปีงบประมาณ พ.ศ. ๒๕๖๔
- จัดทำหลักสูตรสถานศึกษา โดยมีการนิเทศ ติดตามและประเมินผลการใช้หลักสูตร
- มีการรายงานผลการดำเนินโครงการ
- จัดทำรายงานการประเมินผลตนเอง (SAR)
- จัดทำปฏิทินการปฏิบัติงาน/แผนงานตามโครงสร้างการบริหารศูนย์
- จัดทำบัญชีเงินรายได้/รายจ่ายสถานศึกษา

##### ตัวบ่งชี้ที่ ๑.๒ การบริหารจัดการบุคลากรทุกประเภทของหน่วยงานต้นสังกัด

ศูนย์เด็กเล็กก่อนวัยเรียนมัธยมดอิมมาดลดีด ได้ดำเนินการดังนี้

- จัดทำคำสั่งแต่งตั้งการบริหารงานตามโครงสร้าง
- จัดทำแบบบันทึกการประชุม ต่างๆ
- จัดทำเพิ่มสะสมผลงานครู
- จัดทำทะเบียนประวัติครู
- จัดทำแบบประเมินผลวิเคราะห์ความเครียดด้วยตนเอง
- จัดทำแผนผังโครงสร้างบุคลากรศูนย์เด็กเล็กก่อนวัยเรียนมัธยมดอิมมาดลดีด
- จัดทำแบบประเมินความพึงพอใจผู้ปกครอง
- จัดทำรายงานการอบรม/ประชุม/สัมมนา/ศึกษาดูงาน
- จัดทำบัญชีลงเวลาการปฏิบัติราชการ
- จัดทำแบบบันทึกสรุปเวลาการปฏิบัติงานของครู/ผู้ดูแลเด็ก (ทักษะ)
- จัดทำแบบบันทึกการติดตามการปฏิบัติงานของครู/ผู้ดูแลเด็ก (ทักษะ)

- จัดทำแบบติดตามการส่งแผนการจัดประสบการณ์การเรียนรู้/การส่งงานธุรการชั้นเรียน
- จัดทำโครงการประกันคุณภาพการศึกษา และมีการสรุปผลการดำเนินงานโครงการ

### ตัวบ่งชี้ที่ ๑.๓ การบริหารจัดการสภาพแวดล้อมเพื่อความปลอดภัย

ศูนย์เด็กเล็กก่อนวัยเรียนมัธยมอิมมาดลิต ได้ดำเนินการดังนี้

- จัดทำแบบประเมินสภาพแวดล้อมภายนอกอาคารเพื่อความปลอดภัย โดยประเมิน ๓ เดือนครั้ง
- จัดทำแบบประเมินสภาพแวดล้อมภายในอาคารเพื่อความปลอดภัย โดยประเมิน ๓ เดือนครั้ง
- จัดทำแบบประเมินระบบอัคคีภัย
- จัดทำโครงการเสริมสร้างทักษะความปลอดภัยสำหรับเด็กปฐมวัย และมีการรายงานผลการดำเนินโครงการ
- จัดทำโครงการศูนย์เด็กเล็กก่อนวัยเรียนมัธยมอิมมาดลิตรักษาสีสิ่งแวดล้อมและมีการรายงานผลการดำเนินโครงการ

### ตัวบ่งชี้ที่ ๑.๔ การจัดการเพื่อส่งเสริมสุขภาพและการเรียนรู้

ศูนย์เด็กเล็กก่อนวัยเรียนมัธยมอิมมาดลิต ได้ดำเนินการดังนี้

- จัดทำเมนูอาหารกลางวันประจำเดือน
- บันทึกการตรวจสุขภาพนักเรียนประจำวัน
- บันทึกการรับและจ่ายอาหารเสริม (นม) ประจำวัน
- บันทึกภาวะโภชนาการนักเรียน (น้ำหนัก - ส่วนสูง)
- บันทึกการเจ็บป่วยของนักเรียน
- บันทึกการคัดกรองอาการป่วยของนักเรียนประจำวัน
- บันทึกสภาวะช่องปากและการแปร่งฟันของนักเรียนประจำวัน
- มีตู้ยาและเวชภัณฑ์สามัญประจำบ้าน
- จัดหาเครื่องชั่งน้ำหนัก/ส่วนสูงที่ได้มาตรฐาน
- จัดทำโครงการอาหารกลางวันนักเรียน และมีการรายงานผลการดำเนินโครงการ

### ตัวบ่งชี้ที่ ๑.๕ การส่งเสริมการมีส่วนร่วมของครอบครัวและชุมชน

ศูนย์เด็กเล็กก่อนวัยเรียนมัธยมอิมมาดลิต ได้ดำเนินการดังนี้

- จัดทำประกาศแต่งตั้งคณะกรรมการบริหารศูนย์เด็กเล็กก่อนวัยเรียนมัธยมอิมมาดลิต
- บันทึกการประชุมคณะกรรมการบริหารศูนย์เด็กเล็กก่อนวัยเรียนมัธยมอิมมาดลิต
- จัดทำทะเบียนภูมิปัญญาท้องถิ่น
- จัดทำแบบสำรวจความพึงพอใจผู้ปกครองที่มีต่อศูนย์เด็กเล็กก่อนวัยเรียนมัธยมอิมมาดลิต
- จัดตั้งกลุ่ม Application Line ผู้ปกครอง /Face Book
- จัดทำสมุดสื่อสารระหว่างศูนย์พัฒนาเด็กเล็กและบ้าน
- จัดทำบอร์ดข่าวสารประชาสัมพันธ์/แผนพับ
- จัดทำโครงการประชุมผู้ปกครองและมีการรายงานผลการดำเนินโครงการ
- จัดทำโครงการจัดกิจกรรมวันเด็กแห่งชาติและมีการรายงานผลการดำเนินโครงการ

## ๑.๓ จุดเด่น

๑.๓.๑ ศูนย์เด็กเล็กก่อนวัยเรียนมัธยมอิมมาดลิต มีการบริหารและการจัดการอย่างเป็นระบบ มีการจัดประชุมแบบมีส่วนร่วม เพื่อให้ทุกฝ่ายมีส่วนร่วมในการกำหนดวิสัยทัศน์ พันธกิจ เป้าหมาย ที่ชัดเจน มีการปรับแผนพัฒนาคุณภาพการจัดการศึกษา ดำเนินการจัดทำแผนปฏิบัติการประจำปีการศึกษา และแผนปฏิบัติ

การประจําปีงบประมาณอย่างต่อเนื่องและสอดคล้องกับผลการจัดการศึกษา สภาพปัญหา ความต้องการพัฒนา ที่มุ่งเน้นการพัฒนาให้ผู้เรียนมีคุณภาพตามมาตรฐานการเรียนรู้ตามหลักสูตรสถานศึกษาปฐมวัย ครู/ผู้ดูแลเด็ก (ทักษะ) สามารถจัดประสบการณ์การเรียนรู้ได้อย่างมีคุณภาพ มีการนิเทศ กำกับ ติดตาม ประเมินผลการดำเนินงาน และจัดทำรายงานผลการจัดการศึกษา ที่ใช้กระบวนการรวบรวมและสรุปข้อมูล เพื่อใช้เป็นฐานในการวางแผนพัฒนาคุณภาพ ในโอกาสต่อไป

๑.๓.๒ การมีส่วนร่วมของชุมชน ชุมชนมีส่วนร่วมในการดำเนินโครงการที่ส่งเสริมสุขภาพอนามัยให้กับผู้เรียน และการดูแลสุขภาพให้กับผู้ปกครองอย่างต่อเนื่อง

๑.๓.๓ มีการบันทึกและจัดเก็บข้อมูลของเด็กอย่างเป็นระบบ และแสดงสถิติข้อมูลนักเรียนเป็นกราฟ

๑.๓.๔ มีการจัดทำมาตรการรักษาความปลอดภัยด้านต่างๆ เช่น มาตรการในการป้องกันโรคติดต่อ

#### ๑.๔ จุดที่ควรพัฒนา

๑.๔.๑ ควรให้คณะกรรมการศูนย์ฯ ได้ทำแบบประเมินความพึงพอใจที่มีต่อศูนย์เด็กเล็กก่อนวัยเรียน มัธยมศึกษาในมาตลดีดในทุกปีการศึกษา

๑.๔.๒ นำผลการจัดการเรียนการสอน และผลการประเมินความพึงพอใจของผู้ปกครองที่มีต่อศูนย์เด็กเล็กก่อนวัยเรียนมัธยมศึกษาในมาตลดีดให้คณะกรรมการศูนย์ฯ ได้รับทราบในวาระการประชุม

๑.๔.๓ สรุปผลการประเมินหลักสูตรสถานศึกษา และแผนการจัดประสบการณ์การเรียนรู้ในแต่ละปีการศึกษา และควรให้ผู้ปกครอง คณะกรรมการศูนย์ฯ ได้มีส่วนร่วมในการประเมินด้วย

๑.๔.๔ ภาพแสดงแผนผังภายในศูนย์เด็กเล็กก่อนวัยเรียนมัธยมศึกษาในมาตลดีด ควรเพิ่มทางหนีไฟ จุดรวมพล บริเวณติดถังดับเพลิง และสัญญาณแจ้งเตือน

๑.๔.๕ ควรจัดทำแฟ้มเพื่อเก็บข้อมูลโครงสร้างการบริหารประกอบด้วยคำสั่งมอบหมายงาน และปฏิทินปฏิบัติงานในแต่ละปีการศึกษา

๑.๔.๖ ในการดำเนินโครงการป้องกันภัยพิบัติควรให้เด็กได้เรียนรู้การป้องกันภัยให้ครอบคลุมตามตามประเด็นพิจารณาของมาตรฐานสถานพัฒนาเด็กปฐมวัยแห่งชาติและนโยบายการศึกษา เช่น การซ้อม หนีไฟ การรณรงค์สวมหมวกนิรภัยเพื่อความปลอดภัยในการขับขี่ การป้องกันเด็กจมน้ำ การอบรมปฐมพยาบาลและฝึกช่วยชีวิตเบื้องต้น (CPR) เป็นต้น โดยให้เด็กและครู/ผู้ดูแลเด็ก (ทักษะ) ได้เรียนรู้ผ่านสื่อออนไลน์/วิทยากร

๑.๔.๗ การดำเนินโครงการหนึ่งเทอมหนึ่งอาชีพในชุมชนของหนู ควรให้เด็กได้เรียนรู้จากแหล่งเรียนรู้ภูมิปัญญาท้องถิ่นเป็นอันดับแรก

#### ๑.๕ การปฏิบัติที่เป็นแบบอย่างที่ดีหรือที่ดีเลิศ

-ไม่มี-

### ๒. มาตรฐานด้านที่ ๒ ครู/ผู้ดูแลเด็ก และให้การดูแล จัดประสบการณ์การเรียนรู้ และการเล่นเพื่อพัฒนาเด็กปฐมวัย

#### ๒.๑ ระดับคุณภาพ ๓ หมายถึง ดีมาก

#### ๒.๒ กระบวนการพัฒนาและผลการดำเนินงาน

##### ตัวบ่งชี้ที่ ๒.๑ การดูแลและพัฒนาเด็กอย่างรอบด้าน

ศูนย์เด็กเล็กก่อนวัยเรียนมัธยมศึกษาในมาตลดีด ได้ดำเนินการดังนี้

- จัดทำหลักสูตรสถานศึกษา โดยมีการนิเทศ ติดตามและประเมินผลการใช้หลักสูตร
- จัดทำแผนการจัดประสบการณ์การเรียนรู้
- จัดทำบันทึกหลังการจัดประสบการณ์การเรียนรู้
- จัดเก็บแฟ้มสะสมผลงานเด็ก
- จัดกิจกรรมการเรียนรู้ที่เน้นเด็กเป็นสำคัญ

- มีมุมเสริมทักษะ/มุมเสริมประสบการณ์ทุกห้อง
- มีสื่อ วัสดุ และอุปกรณ์ที่อยู่ในมุมต่างๆ อย่างเพียงพอและเหมาะสม
- มีทะเบียนคุมสื่อการเรียนรู้ และทะเบียนแหล่งเรียนรู้และภูมิปัญญาท้องถิ่น
- มีการประเมินเฝ้าระวังพัฒนาการเด็ก รายบุคคล DSPM (ทารกแรกเกิดถึงอายุ ๕ ปี)
- มีสมุดรายงานประจำตัวเด็กทุกคน
- มีสมุด ศพ.๐๒ (บัญชีเรียกชื่อแยกอายุ)
- จัดทำโครงการเสริมสร้างทักษะความปลอดภัยสำหรับเด็กปฐมวัยและมีการรายงานผลการดำเนินโครงการ
- จัดทำโครงการวันสำคัญทางศาสนาและมีการรายงานผลการดำเนินโครงการ
- จัดทำโครงการแหล่งใต้ไห้สวยและมีการรายงานผลการดำเนินโครงการ
- จัดทำโครงการจัดซื้อสื่อการเรียนการสอน วัสดุการศึกษา และเครื่องเล่นส่งเสริมพัฒนาการเด็ก เพื่อสนับสนุนการจัดการศึกษาสำหรับเด็กปฐมวัย
- จัดทำโครงการประเมินผลพัฒนาการผู้เรียนและมีการรายงานผลการดำเนินโครงการ

### ตัวบ่งชี้ที่ ๒.๒ การส่งเสริมพัฒนาการด้านร่างกายและดูแลสุขภาพ

ศูนย์เด็กเล็กก่อนวัยเรียนมีสยิดอีมาดลดีด ได้ดำเนินการดังนี้

- จัดทำเมนูรายการอาหารประจำเดือน
- บันทึกการสังเกตพฤติกรรมสุขภาพของเด็กนักเรียน
- บันทึกการตรวจสุขภาพนักเรียน
- บันทึกการเจ็บป่วยของนักเรียน
- บันทึกการคัดกรองอาการป่วยของนักเรียน
- บันทึกสภาวะช่องปากและการแปร่งฟันของนักเรียน
- บันทึกสภาวะโภชนาการนักเรียน (น้ำหนัก - ส่วนสูง)
- บันทึกการรับจ่ายอาหารเสริม (นม)
- จัดทำแผนการจัดประสบการณ์การเรียนรู้ที่ส่งเสริมสุขภาพอนามัยของเด็ก
- จัดกิจกรรมเพื่อส่งเสริมสุขนิสัยที่ดีให้กับเด็กด้านการกิน การล้างมือ การแปร่งฟัน การนอน การรักษาความสะอาด โดยเน้นให้เด็กลงมือปฏิบัติกิจกรรมด้วยตนเอง
- ดูแลความสะอาดสถานที่รับประทานอาหารของเด็ก ความสะอาดและสภาพพร้อมใช้งานของภาชนะใส่อาหาร บรรจุน้ำ และแก้วน้ำสำหรับเด็ก
- จัดทำโครงการอาหารกลางวันนักเรียน
- จัดทำโครงการส่งเสริมสุขภาพประจำวันและมีการรายงานผลการดำเนินโครงการ
- จัดทำโครงการงาน

### ตัวบ่งชี้ที่ ๒.๓ การส่งเสริมพัฒนาการด้านสติปัญญา ภาษาและการสื่อสาร

ศูนย์เด็กเล็กก่อนวัยเรียนมีสยิดอีมาดลดีด ได้ดำเนินการดังนี้

- จัดทำแผนการจัดประสบการณ์การเรียนรู้หน่วยคณิตคิดสนุก/หน่วยวิทยาศาสตร์น่ารู้
- บันทึกหลังการจัดประสบการณ์การเรียนรู้
- จัดทำนวัตกรรมสื่อการเรียนการสอน
- มีสื่อและจัดสภาพแวดล้อมที่ส่งเสริมทักษะการอ่านและการเขียนให้กับเด็ก
- จัดเก็บแฟ้มผลงานนักเรียน
- จัดกิจกรรมการทดลองวิทยาศาสตร์ เช่น

- กิจกรรมการละลายของน้ำตาล
- กิจกรรมความลับของสีดำ

### ตัวบ่งชี้ที่ ๒.๔ การส่งเสริมพัฒนาการด้านอารมณ์ จิตใจ - สังคม ปลุกฝังคุณธรรมและความเป็นพลเมืองดี

ศูนย์เด็กเล็กก่อนวัยเรียนมัธยมอิมมาดลดีด ได้ดำเนินการดังนี้

- จัดทำแผนการจัดประสบการณ์การเรียนรู้
- บันทึกหลังการจัดประสบการณ์การเรียนรู้
- แบบสังเกตคุณธรรม จริยธรรมและค่านิยมที่พึงประสงค์
- แบบรายงานพฤติกรรมด้านระเบียบวินัย
- แบบบันทึกการจัดกิจกรรมการเล่าข่าว/เหตุการณ์/นิทาน
- บันทึกการทำความดี
- กิจกรรมให้สละมยามเช้า
- กิจกรรมสร้างสรรค์/กิจกรรมเสรี
- กิจกรรมหน้าเสาธง
- แฟ้มสะสมผลงานเด็ก
- จัดทำโครงการวันเด็กและมีการรายงานผลการดำเนินโครงการ
- จัดทำโครงการกีฬาสัมพันธ์และมีการรายงานผลการดำเนินโครงการ

### ตัวบ่งชี้ที่ ๒.๕ การส่งเสริมเด็กในระยะเปลี่ยนผ่านให้ปรับตัวสู่การเชื่อมต่อในชั้นถัดไป

ศูนย์เด็กเล็กก่อนวัยเรียนมัธยมอิมมาดลดีด ได้ดำเนินการดังนี้

- สมุดรายงานประจำตัวเด็กปฐมวัย (ศพ.๐๑)
- จัดทำสมุดสื่อสารศูนย์พัฒนาเด็กเล็กและบ้าน
- แบบบันทึกพฤติกรรมของเด็กนักเรียน
- จัดทำโครงการประเมินผลพัฒนาการผู้เรียนและมีการรายงานผลการดำเนินโครงการ
- จัดทำโครงการประชุมผู้ปกครองและมีการรายงานผลการดำเนินโครงการ

### ๒.๓ จุดเด่น

๒.๓.๑ ครู/ผู้ดูแลเด็ก (ทักษะ) ทั้ง ๘ คน มีวุฒิการศึกษาระดับปริญญาตรี สาขาการศึกษาปฐมวัย มีความมุ่งมั่นในการพัฒนาตนเองอย่างต่อเนื่อง เพื่อพัฒนาการจัดการเรียนการสอน มีคุณธรรมจริยธรรม และปฏิบัติตนตามจรรยาบรรณวิชาชีพ

๒.๓.๒ มีการส่งเสริมการมีส่วนร่วมของครอบครัวและชุมชน โดยชุมชนเข้าร่วมจัดโครงการ เช่น โครงการส่งเสริมทันตอนามัย โครงการคุยเปิดใจลูกหลานปลอดภัย โครงการชายหินร่วมใจ ห่างไกลโรค ไม่ติดต๋อ

๒.๓.๓ มีระเบียบ/ข้อตกลงชัดเจน เป็นการสร้างข้อตกลงร่วมกันระหว่างผู้ปกครองและศูนย์เด็กเล็กก่อนวัยเรียนมัธยมอิมมาดลดีด เช่น การแต่งกายของนักเรียนในแต่ละวัน ข้อตกลงในการงดทานขนมกรุบกรอบ ลูกอม หมากฝรั่ง เวลาในการรับ - ส่งเด็ก

### ๒.๔ จุดที่ควรพัฒนา

- ๒.๔.๑ ควรเพิ่มการจัดทำบันทึกด้านคณิตศาสตร์และวิทยาศาสตร์ของเด็กเป็นรายบุคคล
- ๒.๔.๒ รายการอาหารกลางวันควรจัดทำเป็นรูปเล่มแยกจากสัญญาจ้าง
- ๒.๔.๓ ในสมุดคู่มือการเรียนรู้ หากมีสื่อที่ชำรุด/สูญหายควรระบุไว้ในช่องหมายเหตุให้ชัดเจน

## ๒.๕ การปฏิบัติที่เป็นแบบอย่างที่ดีหรือที่ด้อย

-ไม่มี-

### ๓. มาตรฐานด้านที่ ๓ คุณภาพของเด็กปฐมวัย

สำหรับเด็กแรกเกิด – อายุ ๒ ปี (๒ ปี ๑๑ เดือน ๒๙ วัน)

#### ๓.๑ ระดับคุณภาพ ๓ หมายถึง ดีมาก

#### ๓.๒ กระบวนการพัฒนาและผลการดำเนินงาน

##### ตัวบ่งชี้ที่ ๓.๑ ก เด็กมีการเจริญเติบโตสมวัย

ศูนย์เด็กเล็กก่อนวัยเรียนมัสดยิตฮีมาดลดีด ได้ดำเนินการดังนี้

- บันทึกภาวะโภชนาการนักเรียน (น้ำหนัก/ส่วนสูง)
- บันทึกการตรวจสุขภาพนักเรียน
- สมุดรายงานประจำตัวเด็กปฐมวัย (ศพด.๐๑)
- บัญชีเรียกชื่อและบันทึกประเมินพัฒนาการเด็กปฐมวัย (ศพด.๐๒)
- มีกราฟแสดงการเจริญเติบโตพัฒนาการเด็กปฐมวัย (KidDiary) ตามช่วงอายุ
- สรุปผลการชั่งน้ำหนัก วัดส่วนสูงและรายงานผลแก่ผู้ปกครอง
- สรุปจำนวนและร้อยละของเด็กมีน้ำหนักตามเกณฑ์อายุ
- สรุปจำนวนและร้อยละของเด็กสูงดีสมส่วน
- มีคู่มือเฝ้าระวังและส่งเสริมพัฒนาการเด็กปฐมวัย (DSPM)
- บันทึกผลพัฒนาการผู้เรียนและการเจริญเติบโตในโปรแกรมบันทึกและคัดกรองการเจริญเติบโต และพัฒนาการเด็กปฐมวัย (KidDiary) ตามช่วงอายุ

##### ตัวบ่งชี้ที่ ๓.๒ ก เด็กมีพัฒนาการสมวัย

ศูนย์เด็กเล็กก่อนวัยเรียนมัสดยิตฮีมาดลดีด ได้ดำเนินการดังนี้

- มีกราฟแสดงการเจริญเติบโตพัฒนาการเด็กปฐมวัย (KidDiary) ตามช่วงอายุ
- บันทึกผลพัฒนาการผู้เรียนและการเจริญเติบโตในโปรแกรมบันทึกและคัดกรองการเจริญเติบโต และพัฒนาการเด็กปฐมวัย (KidDiary) ตามช่วงอายุ
- สมุดรายงานประจำตัวเด็กปฐมวัย (ศพด.๐๑)
- บัญชีเรียกชื่อและบันทึกประเมินพัฒนาการเด็กปฐมวัย (ศพด.๐๒)
- จัดทำโครงการประเมินผลพัฒนาการผู้เรียนและมีการรายงานผลการดำเนินโครงการ



มาตรฐานด้านที่ ๓ คุณภาพของเด็กปฐมวัย  
สำหรับเด็ก อายุ ๓ ปี – อายุ ๖ ปี (ก่อนเข้าประถมศึกษาปีที่ ๑)

๓.๑ ระดับคุณภาพ ๒ หมายถึง ดี

๓.๒ กระบวนการพัฒนาและผลการดำเนินงาน

ตัวบ่งชี้ที่ ๓.๑ ข เด็กมีการเจริญเติบโตสมวัยและมีสุขนิสัยที่เหมาะสม

ศูนย์เด็กเล็กก่อนวัยเรียนมีสยิดอีมาดลดีด ได้ดำเนินการดังนี้

- บันทึกภาวะโภชนาการนักเรียน (น้ำหนัก/ส่วนสูง)
- บันทึกการตรวจสุขภาพนักเรียน
- สมุดรายงานประจำตัวเด็กปฐมวัย (ศพด.๐๑)
- บัญชีเรียกชื่อและบันทึกประเมินพัฒนาการเด็กปฐมวัย (ศพด.๐๒)
- มีกราฟแสดงการเจริญเติบโตพัฒนาการเด็กปฐมวัย (KidDiary) ตามช่วงอายุ
- สรุปผลการชั่งน้ำหนัก วัดส่วนสูง
- สรุปจำนวนและร้อยละของเด็กมีน้ำหนักตามเกณฑ์อายุ
- สรุปจำนวนและร้อยละของเด็กสูงดีสมส่วน
- มีคู่มือเฝ้าระวังและส่งเสริมพัฒนาการเด็กปฐมวัย (DSPM)
- บันทึกผลพัฒนาการผู้เรียนและการเจริญเติบโตในโปรแกรมบันทึกและคัดกรองการเจริญเติบโต และพัฒนาการเด็กปฐมวัย (KidDiary) ตามช่วงอายุ

ตัวบ่งชี้ที่ ๓.๒ ข เด็กมีพัฒนาการสมวัย

ศูนย์เด็กเล็กก่อนวัยเรียนมีสยิดอีมาดลดีด ได้ดำเนินการดังนี้

- มีกราฟแสดงการเจริญเติบโตพัฒนาการเด็กปฐมวัย (KidDiary) ตามช่วงอายุ
- บันทึกผลพัฒนาการผู้เรียนและการเจริญเติบโตในโปรแกรมบันทึกและคัดกรองการเจริญเติบโต และพัฒนาการเด็กปฐมวัย (KidDiary) ตามช่วงอายุ
- มีคู่มือเฝ้าระวังและส่งเสริมพัฒนาการเด็กปฐมวัย (DSPM)
- สมุดรายงานประจำตัวเด็กปฐมวัย (ศพด.๐๑)
- บัญชีเรียกชื่อและบันทึกประเมินพัฒนาการเด็กปฐมวัย (ศพด.๐๒)
- บันทึกการตรวจสุขภาพ
- บันทึกการสังเกตพฤติกรรมสุขภาพของนักเรียน
- จัดทำโครงการประเมินผลพัฒนาการผู้เรียนและมีการรายงานผลการดำเนินโครงการ

ตัวบ่งชี้ที่ ๓.๓ ข เด็กมีพัฒนาการด้านการเคลื่อนไหว

ศูนย์เด็กเล็กก่อนวัยเรียนมีสยิดอีมาดลดีด ได้ดำเนินการดังนี้

- บันทึกผลพัฒนาการผู้เรียนในโปรแกรมบันทึกและคัดกรองการเจริญเติบโตและพัฒนาการเด็กปฐมวัย (KidDiary) ตามช่วงอายุ
- มีคู่มือเฝ้าระวังและส่งเสริมพัฒนาการเด็กปฐมวัย (DSPM)
- สมุดรายงานประจำตัวเด็กปฐมวัย (ศพด.๐๑)
- บัญชีเรียกชื่อและบันทึกประเมินพัฒนาการเด็กปฐมวัย (ศพด.๐๒)
- บันทึกหลังการจัดประสบการณ์การเรียนรู้
- จัดทำโครงการประเมินผลพัฒนาการผู้เรียนและมีการรายงานผลการดำเนินโครงการ

### ตัวบ่งชี้ที่ ๓.๔ ข เด็กมีพัฒนาการด้านอารมณ์ จิตใจ

ศูนย์เด็กเล็กก่อนวัยเรียนมัธยมศึกษาศึกษาได้ดำเนินการดังนี้

- บันทึกผลพัฒนาการผู้เรียนในโปรแกรมบันทึกและคัดกรองการเจริญเติบโตและพัฒนาการเด็กปฐมวัย (KidDiary) ตามช่วงอายุ
- มีคู่มือเฝ้าระวังและส่งเสริมพัฒนาการเด็กปฐมวัย (DSPM)
- สมุดรายงานประจำตัวเด็กปฐมวัย (ศพด.๐๑)
- บัญชีเรียกชื่อและบันทึกประเมินพัฒนาการเด็กปฐมวัย (ศพด.๐๒)
- บันทึกหลังการจัดประสบการณ์การเรียนรู้
- จัดทำโครงการประเมินผลพัฒนาการผู้เรียนและมีการรายงานผลการดำเนินโครงการ

### ตัวบ่งชี้ที่ ๓.๕ ข เด็กมีพัฒนาการด้านสติปัญญา เรียนรู้และสร้างสรรค์

ศูนย์เด็กเล็กก่อนวัยเรียนมัธยมศึกษาศึกษาได้ดำเนินการดังนี้

- บันทึกผลพัฒนาการผู้เรียนในโปรแกรมบันทึกและคัดกรองการเจริญเติบโตและพัฒนาการเด็กปฐมวัย (KidDiary) ตามช่วงอายุ
- มีคู่มือเฝ้าระวังและส่งเสริมพัฒนาการเด็กปฐมวัย (DSPM)
- สมุดรายงานประจำตัวเด็กปฐมวัย (ศพด.๐๑)
- บัญชีเรียกชื่อและบันทึกประเมินพัฒนาการเด็กปฐมวัย (ศพด.๐๒)
- บันทึกหลังการจัดประสบการณ์การเรียนรู้
- จัดเก็บแฟ้มสะสมผลงานเด็ก
- จัดทำโครงการประเมินผลพัฒนาการผู้เรียนและมีการรายงานผลการดำเนินโครงการ

### ตัวบ่งชี้ที่ ๓.๖ ข เด็กมีพัฒนาการด้านภาษาและการสื่อสาร

ศูนย์เด็กเล็กก่อนวัยเรียนมัธยมศึกษาศึกษาได้ดำเนินการดังนี้

- บันทึกผลพัฒนาการผู้เรียนในโปรแกรมบันทึกและคัดกรองการเจริญเติบโตและพัฒนาการเด็กปฐมวัย (KidDiary) ตามช่วงอายุ
- มีคู่มือเฝ้าระวังและส่งเสริมพัฒนาการเด็กปฐมวัย (DSPM)
- สมุดรายงานประจำตัวเด็กปฐมวัย (ศพด.๐๑)
- บัญชีเรียกชื่อและบันทึกประเมินพัฒนาการเด็กปฐมวัย (ศพด.๐๒)
- บันทึกหลังการจัดประสบการณ์การเรียนรู้
- บันทึกการจัดกิจกรรมการเล่าข่าว/เหตุการณ์/นิทาน
- จัดเก็บแฟ้มสะสมผลงานเด็ก
- จัดทำโครงการประเมินผลพัฒนาการผู้เรียนและมีการรายงานผลการดำเนินโครงการ

### ตัวบ่งชี้ที่ ๓.๗ ข เด็กมีพัฒนาการด้านสังคม คุณธรรม มีวินัยและความเป็นพลเมืองดี

ศูนย์เด็กเล็กก่อนวัยเรียนมัธยมศึกษาศึกษาได้ดำเนินการดังนี้

- บันทึกผลพัฒนาการผู้เรียนในโปรแกรมบันทึกและคัดกรองการเจริญเติบโตและพัฒนาการเด็กปฐมวัย (KidDiary) ตามช่วงอายุ
- มีคู่มือเฝ้าระวังและส่งเสริมพัฒนาการเด็กปฐมวัย (DSPM)
- สมุดรายงานประจำตัวเด็กปฐมวัย (ศพด.๐๑)
- บัญชีเรียกชื่อและบันทึกประเมินพัฒนาการเด็กปฐมวัย (ศพด.๐๒)
- บันทึกหลังการจัดประสบการณ์การเรียนรู้
- บันทึกการจัดกิจกรรมการเล่าข่าว/เหตุการณ์/นิทาน

- แบบรายงานพฤติกรรมด้านระเบียบวินัย
- แบบสังเกตคุณธรรม จริยธรรมและค่านิยมที่พึงประสงค์
- จัดเก็บแฟ้มสะสมผลงานเด็ก
- จัดทำโครงการประเมินผลพัฒนาการผู้เรียนและมีการรายงานผลการดำเนินโครงการ

### ๓.๓ จุดเด่น

มีการสังเกตและบันทึกพัฒนาการ สุขภาพอนามัย พฤติกรรมของเด็กรายบุคคลอย่างเป็นระบบและต่อเนื่อง เด็กมีการเจริญเติบโตสมวัย มีน้ำหนักตัวเหมาะสมกับวัยและสูงตีสมส่วน เด็กอายุต่ำกว่า ๓ ปี มีพัฒนาการสมวัยโดยรวมทั้ง ๕ ด้าน อยู่ในระดับดี อันได้แก่ พัฒนาการกล้ามเนื้อใหญ่ (GM) พัฒนาการกล้ามเนื้อเล็กและสติปัญญาสมวัย (FM) พัฒนาการด้านการรับรู้และเข้าใจภาษา (RL) พัฒนาการการใช้ภาษาสมวัย (EL) พัฒนาการช่วยเหลือตนเองและการเข้าสังคม (PS) เด็กอายุ ๓ ปี - อายุ ๖ ปี มีพัฒนาการด้านการเคลื่อนไหว ด้านอารมณ์จิตใจ ด้านสติปัญญาเรียนรู้และสร้างสรรค์ ด้านภาษาและการสื่อสาร ด้านสังคม คุณธรรม มีวินัยและความเป็นพลเมืองดี อยู่ในระดับดี และมีการเสริมแรงทางบวกให้กับเด็กอยู่เสมอ

### ๓.๔ จุดที่ควรพัฒนา

๓.๔.๑ ควรเพิ่มเติมกิจกรรมที่เกี่ยวกับการดูแลสุขภาพในช่องปากของเด็กให้กับเด็กและผู้ปกครองให้มากขึ้น เพื่อลดปัญหาเรื่องฟันผุ

๓.๔.๒ ควรมีการเสริมแรงทางบวกในแบบบันทึกสุขภาพ เช่น ประกาศรายชื่อนักเรียนที่ดูแลสุขภาพดี มอบรางวัลและแจ้งผู้ปกครองรับทราบ

๓.๔.๓ ควรให้เด็กและผู้ปกครองได้มีส่วนร่วมในการประเมินผลงาน/ใบงาน/การบ้านร่วมกับคุณครู

๓.๔.๔ ในแบบบันทึกสุขภาพ ควรมีการติดตามผลจากผู้ปกครอง กรณีนักเรียนนักเรียนมีผลการตรวจสุขภาพไม่ผ่านเกณฑ์

### ๓.๕ การปฏิบัติที่เป็นแบบอย่างที่ดีหรือที่ด้อย

-ไม่มี-

## ๔. ศูนย์พัฒนาเด็กเล็กมีแผนที่จะพัฒนาตนเองให้ได้มาตรฐานที่ดีขึ้นกว่าเดิม ๑ ระดับ

ดำเนินการจัดการศึกษาตามยุทธศาสตร์และกลยุทธ์ในการพัฒนาการจัดการศึกษาระดับปฐมวัย ดังนี้

ยุทธศาสตร์ที่ ๑. ด้านการพัฒนาสภาพแวดล้อมให้เอื้อต่อการเรียนรู้

กลยุทธ์ ๑.๑ จัดสภาพแวดล้อมให้สะอาดปลอดภัย เอื้อต่อการเรียนรู้

กลยุทธ์ ๑.๒ สร้างความสัมพันธ์และส่งเสริมการมีส่วนร่วมของทุกภาคส่วน

ยุทธศาสตร์ที่ ๒. ด้านการพัฒนาครูให้มีคุณภาพ

กลยุทธ์ ๒.๑ พัฒนาความรู้ ทักษะ และวินัยของครู

ยุทธศาสตร์ที่ ๓. ด้านการพัฒนาผู้เรียนให้มีคุณภาพ

กลยุทธ์ ๓.๑ พัฒนาคุณภาพการจัดการศึกษาผ่านการเรียนรู้ที่หลากหลายเพื่อส่งเสริมพัฒนาการทั้ง ๔ ด้าน

กลยุทธ์ ๓.๒ ส่งเสริมผู้เรียนให้มีภาวะโภชนาการที่สมบูรณ์แข็งแรงเหมาะสมตามวัย

กลยุทธ์ ๓.๓ พัฒนาผู้เรียนให้มีระเบียบวินัยคุณธรรมและจริยธรรม

ยุทธศาสตร์ที่ ๔. ด้านการบริหารจัดการศึกษาให้มีคุณภาพ

กลยุทธ์ ๔.๑ จัดหาสื่อ วัสดุ อุปกรณ์ในการจัดการศึกษา

**๕. ประเด็นที่ต้องการให้มีการประเมินผลการติดตามตรวจสอบจากสำนักงานรับรองมาตรฐาน และประเมินคุณภาพการศึกษา (องค์กรมหาชน) คือ**

การประเมินการประกันคุณภาพภายนอกสถานศึกษา ตามมาตรฐานการศึกษาของศูนย์เด็กเล็กก่อนวัยเรียนมัธยมต้นมาดลดีด

## ส่วนที่ ๓

## บทสรุปมาตรฐานการศึกษาของศูนย์เด็กเล็กก่อนวัยเรียนมัธยมอิมิตอลดีด โดยรวมทั้ง ๓ มาตรฐาน

ผลการประเมินตนเองของศูนย์เด็กเล็กก่อนวัยเรียนมัธยมอิมิตอลดีด เป็นข้อมูลสารสนเทศสำคัญที่ศูนย์เด็กเล็กก่อนวัยเรียนมัธยมอิมิตอลดีด จะต้องนำไปวิเคราะห์ สังเคราะห์เพื่อสรุปนำไปสู่การเชื่อมโยงหรือสะท้อนภาพความสำเร็จกับแผนพัฒนาการจัดการศึกษา และนำไปใช้ในการวางแผนพัฒนาคุณภาพการศึกษาของศูนย์เด็กเล็กก่อนวัยเรียนมัธยมอิมิตอลดีด ดังนั้นจากผลการดำเนินงานของศูนย์เด็กเล็กก่อนวัยเรียนมัธยมอิมิตอลดีด สามารถสรุปผลการประเมินในภาพรวมของจุดเด่น จุดควรพัฒนาของแต่ละมาตรฐาน พร้อมทั้งแนวทางการพัฒนาในอนาคตและความต้องการการช่วยเหลือได้ ดังนี้

จุดเด่น	จุดที่ควรพัฒนา
<p><b>๑. ด้านการบริหารจัดการสถานพัฒนาเด็กปฐมวัย</b></p> <p>๑.๑ ศูนย์เด็กเล็กก่อนวัยเรียนมัธยมอิมิตอลดีด มีการบริหารและการจัดการอย่างเป็นระบบ มีการจัดประชุมแบบมีส่วนร่วม เพื่อให้ทุกฝ่ายมีส่วนร่วมในการกำหนดวิสัยทัศน์ พันธกิจ เป้าหมาย ที่ชัดเจน มีการปรับแผนพัฒนาคุณภาพการจัดการศึกษา ดำเนินการจัดทำแผนปฏิบัติการประจำปีการศึกษา และแผนปฏิบัติการประจำปีงบประมาณอย่างต่อเนื่องและสอดคล้องกับผลการจัดการศึกษา สภาพปัญหา ความต้องการพัฒนา ที่มุ่งเน้นการพัฒนาให้ผู้เรียนมีคุณภาพตามมาตรฐานการเรียนรู้ตามหลักสูตรสถานศึกษาปฐมวัย ครู/ผู้ดูแลเด็ก (ทักษะ) สามารถจัดประสบการณ์การเรียนรู้ได้อย่างมีคุณภาพ มีการนิเทศกำกับ ติดตาม ประเมินผลการดำเนินงาน และจัดทำรายงานผลการจัดการศึกษา ที่ใช้กระบวนการรวบรวมและสรุปข้อมูล เพื่อใช้เป็นฐานในการวางแผนพัฒนาคุณภาพในอนาคตต่อไป</p> <p>๑.๒ การมีส่วนร่วมของชุมชน ชุมชนมีส่วนร่วมในการดำเนินโครงการที่ส่งเสริมสุขภาพอนามัยให้กับผู้เรียน และการดูแลสุขภาพให้กับผู้ปกครองอย่างต่อเนื่อง</p> <p>๑.๓ มีการบันทึกและจัดเก็บข้อมูลของเด็กอย่างเป็นระบบ และแสดงสถิติข้อมูลนักเรียนเป็นกราฟ</p> <p>๑.๔ มีการจัดทำมาตรการรักษาความปลอดภัยด้านต่างๆ เช่น มาตรการในการป้องกันโรคติดต่อ</p>	<p><b>๑. ด้านการบริหารจัดการสถานพัฒนาเด็กปฐมวัย</b></p> <p>๑.๑ ควรให้คณะกรรมการศูนย์ฯ ได้ทำแบบประเมินความพึงพอใจที่มีต่อศูนย์เด็กเล็กก่อนวัยเรียนมัธยมอิมิตอลดีดในทุกปีการศึกษา</p> <p>๑.๒ นำผลการจัดการเรียนการสอน และผลการประเมินความพึงพอใจของผู้ปกครองที่มีต่อศูนย์เด็กเล็กก่อนวัยเรียนมัธยมอิมิตอลดีดให้คณะกรรมการศูนย์ฯ ได้รับทราบในวาระการประชุม</p> <p>๑.๓ สรุปผลการประเมินหลักสูตรสถานศึกษา และแผนการจัดประสบการณ์การเรียนรู้ในแต่ละปีการศึกษา และควรให้ผู้ปกครอง คณะกรรมการศูนย์ฯ ได้มีส่วนร่วมในการประเมินด้วย</p> <p>๑.๔ ภาพแสดงแผนผังภายในศูนย์เด็กเล็กก่อนวัยเรียนมัธยมอิมิตอลดีด ควรเพิ่มทางหนีไฟ จุดรวมพล บริเวณติดถังดับเพลิง และสัญญาณแจ้งเตือน</p> <p>๑.๕ ควรจัดทำแฟ้มเพื่อเก็บข้อมูลโครงสร้างการบริหารประกอบด้วยคำสั่งมอบหมายงาน และปฏิทินปฏิบัติงานในแต่ละปีการศึกษา</p> <p>๑.๖ ในการดำเนินโครงการป้องกันภัยพิบัติควรให้เด็กได้เรียนรู้การป้องกันภัยให้ครอบคลุมตามตามประเด็นพิจารณาของมาตรฐานสถานพัฒนาเด็กปฐมวัยแห่งชาติและนโยบายการศึกษา เช่น การซ้อมหนีไฟ การรณรงค์สวมหมวกนิรภัยเพื่อความปลอดภัยในการขับขี่ การป้องกันเด็กจมน้ำ การอบรมปฐมพยาบาลและฝึกช่วยชีวิตเบื้องต้น (CPR) เป็นต้น โดยให้เด็กและครู/ผู้ดูแลเด็ก (ทักษะ) ได้เรียนรู้ผ่านสื่อออนไลน์/วิทยากร</p> <p>๑.๗ การดำเนินโครงการหนึ่งเทอมหนึ่งอาชีพในชุมชนของหนู ควรให้เด็กได้เรียนรู้จากแหล่งเรียนรู้ภูมิปัญญาท้องถิ่นเป็นอันดับแรก</p>

จุดเด่น	จุดที่ควรพัฒนา
<p><b>๒. ด้านครู/ผู้ดูแลเด็กให้การดูแลและจัดประสบการณ์การเรียนรู้และการเล่นเพื่อพัฒนาเด็กปฐมวัย</b></p> <p>๒.๑ ครู/ผู้ดูแลเด็ก (ทักษะ) ทั้ง ๘ คน มีวุฒิ การศึกษาระดับปริญญาตรี สาขาการศึกษาปฐมวัย มีความมุ่งมั่นในการพัฒนาตนเองอย่างต่อเนื่อง เพื่อพัฒนาการจัดการเรียนการสอน มีคุณธรรมจริยธรรม และปฏิบัติตนตามจรรยาบรรณวิชาชีพ</p> <p>๒.๒ มีการส่งเสริมการมีส่วนร่วมของครอบครัว และชุมชน โดยชุมชนเข้าร่วมจัดโครงการ เช่น โครงการส่งเสริมทันตอนามัย โครงการคุ้ยเปิดใจ ลูกหลานปลอดภัย โครงการชายหินร่วมใจ ทางไกล โรคไม่ติดต่อ</p> <p>๒.๓ มีระเบียบ/ข้อตกลงชัดเจน เป็นการสร้างข้อตกลงร่วมกันระหว่างผู้ปกครองและศูนย์เด็กเล็ก ก่อนวัยเรียนมัธยมต้นมาตลอด เช่น การแต่งกายของนักเรียนในแต่ละวัน ข้อตกลงในการงดทานขนมกรุบกรอบ ลูกอม ฝรั่ง เวลาในการรับ – ส่งเด็ก</p>	<p><b>๒. ด้านครู/ผู้ดูแลเด็กให้การดูแลและจัดประสบการณ์การเรียนรู้และการเล่นเพื่อพัฒนาเด็กปฐมวัย</b></p> <p>๒.๑ ควรเพิ่มการจัดทำบันทึกด้านคณิตศาสตร์ และวิทยาศาสตร์ของเด็กเป็นรายบุคคล</p> <p>๒.๒ รายการอาหารกลางวันควรจัดทำเป็น รูปเล่มแยกจากสัญญาจ้าง</p> <p>๒.๓ ในสมุดคู่มือการเรียนรู้ หากมีสื่อที่ชำรุด/สูญหายควรระบุไว้ในช่องหมายเหตุให้ชัดเจน</p>
<p><b>๓. ด้านคุณภาพของเด็กปฐมวัย</b></p> <p>มีการสังเกตและบันทึกพัฒนาการ สุขภาพ อนามัย พฤติกรรมของเด็กรายบุคคลอย่างเป็นระบบ และต่อเนื่อง เด็กมีการเจริญเติบโตสมวัย มีน้ำหนักตัวเหมาะสมกับวัยและสูงดีสมส่วน เด็กอายุต่ำกว่า ๓ ปี มีพัฒนาการสมวัยโดยรวมทั้ง ๕ ด้าน อยู่ในระดับดี อันได้แก่ พัฒนาการกล้ามเนื้อใหญ่ (GM) พัฒนาการกล้ามเนื้อเล็กและสติปัญญาสมวัย (FM) พัฒนาการด้านการรับรู้และเข้าใจภาษา (RL) พัฒนาการการใช้ภาษาสมวัย (EL) พัฒนาการช่วยเหลือตนเองและการเข้าสังคม (PS) เด็กอายุ ๓ ปี - อายุ ๖ ปี มีพัฒนาการด้านการเคลื่อนไหว ด้านอารมณ์จิตใจ ด้านสติปัญญาเรียนรู้และสร้างสรรค์ ด้านภาษาและการสื่อสาร ด้านสังคม คุณธรรม มีวินัย และความเป็นพลเมืองดี อยู่ในระดับดี และมีการเสริมแรงทางบวกให้กับเด็กอยู่เสมอ</p>	<p><b>๓. ด้านคุณภาพของเด็กปฐมวัย</b></p> <p>๓.๑ ควรเพิ่มเติมกิจกรรมที่เกี่ยวกับการดูแลสุขภาพในช่องปากของเด็กให้กับเด็กและผู้ปกครอง ให้มากขึ้น เพื่อลดปัญหาเรื่องฟันผุ</p> <p>๓.๒ ควรมีการเสริมแรงทางบวกในแบบบันทึกสุขภาพ เช่น ประกาศรายชื่อนักเรียนที่ดูแลสุขภาพดีมอบรางวัลและแจ้งผู้ปกครองรับทราบ</p> <p>๓.๓ ควรให้เด็กและผู้ปกครองได้มีส่วนร่วมในการประเมินผลงาน/ใบงาน/การบ้านร่วมกับคุณครู</p> <p>๓.๔ ในแบบบันทึกสุขภาพ ควรมีการติดตามผลจากผู้ปกครอง กรณีนักเรียนนักเรียนมีผลการตรวจสุขภาพไม่ผ่านเกณฑ์</p>

**แนวทางการพัฒนา**

- ๑). ให้คณะกรรมการศูนย์ฯ และผู้ปกครองมีส่วนร่วมในการประเมินการดำเนินงานของศูนย์เด็กเล็ก ก่อนวัยเรียนมัธยมต้นมาตลอด
- ๒). นำผลการประเมินต่างๆ เข้าร่วมการประชุมของคณะกรรมการศูนย์ฯ เพื่อหาแนวทางในการพัฒนา/ปรับปรุงต่อไป
- ๓). จัดกิจกรรมส่งเสริมการให้ความรู้ด้านความปลอดภัยและการดูแลสุขภาพของเด็กให้มากขึ้น
- ๔). จัดทำบันทึกด้านคณิตศาสตร์และวิทยาศาสตร์ของเด็กเป็นรายบุคคล
- ๕). ให้มีการติดตามเด็กที่มีปัญหาสุขภาพและประสานความร่วมมือกับผู้ปกครองอย่างต่อเนื่อง

**ความต้องการช่วยเหลือ**

- ๑). การซ่อมแซมอาคารสถานที่และเครื่องเล่นสนามที่ชำรุด
- ๒). การสร้างห้องน้ำหลังห้องเรียนทุกห้อง

ภาคผนวก





ประกาศศูนย์เด็กเล็กก่อนวัยเรียนมัธยมอิมาดลิต  
เรื่อง การใช้มาตรฐานการศึกษาศูนย์เด็กเล็กก่อนวัยเรียนมัธยมอิมาดลิต  
และการกำหนดค่าเป้าหมายตามมาตรฐานการศึกษาเพื่อการประกันคุณภาพภายในสถานศึกษา  
ประจำปีการศึกษา ๒๕๖๓

พระราชบัญญัติการศึกษาแห่งชาติ พ.ศ. ๒๕๔๒ แก้ไขเพิ่มเติม (ฉบับที่ ๒) พ.ศ. ๒๕๔๕ และ (ฉบับที่ ๓) พ.ศ. ๒๕๕๓ หมวด ๖ มาตรา ๔๗ ได้กำหนดให้มีระบบการประกันคุณภาพการศึกษา เพื่อพัฒนาคุณภาพและมาตรฐานการศึกษาทุกระดับ โดยมีระบบการประกันคุณภาพภายใน และระบบการประกันคุณภาพภายนอก ประกอบด้วยกรมส่งเสริมการปกครองท้องถิ่น ได้กำหนดมาตรฐานการศึกษาศูนย์พัฒนาเด็กเล็กขององค์กรปกครองส่วนท้องถิ่น เพื่อให้ศูนย์พัฒนาเด็กเล็กใช้เป็นแนวทางในการจัดระบบประกันคุณภาพการศึกษา ประกอบด้วยมติคณะรัฐมนตรีในคราวประชุม เมื่อวันที่ ๒ มกราคม ๒๕๖๒ ได้มีมติเห็นชอบมาตรฐานสถานพัฒนาเด็กปฐมวัยแห่งชาติไปใช้เป็นแนวทางในการส่งเสริมสนับสนุนให้สถานพัฒนาเด็กปฐมวัยที่อยู่ภายใต้การกำกับดูแล และรับผิดชอบมีการบริหารจัดการ ประเมินผลการดำเนินงาน เพื่อยกระดับการพัฒนาการศึกษาให้มีคุณภาพตามมาตรฐานดังกล่าว

เพื่อให้การดำเนินการประกันคุณภาพการศึกษาเป็นไปอย่างมีประสิทธิภาพ ศูนย์เด็กเล็กก่อนวัยเรียนมัธยมอิมาดลิต จึงประกาศใช้มาตรฐานการศึกษาศูนย์เด็กเล็กก่อนวัยเรียนมัธยมอิมาดลิต และกำหนดค่าเป้าหมายตามมาตรฐานการศึกษา โดยผ่านความเห็นชอบของคณะกรรมการศูนย์เด็กเล็กก่อนวัยเรียนมัธยมอิมาดลิต เมื่อคราวประชุม ครั้งที่ ๒/๒๕๖๓ วันที่ ๒๒ เมษายน ๒๕๖๓

ทั้งนี้ ตั้งแต่ปีการศึกษา ๒๕๖๓ เป็นต้นไป

ประกาศ ณ วันที่ ๒๕ เดือนเมษายน พ.ศ. ๒๕๖๓

(นางสาวอารอนิ๊ะ บูละ)

ครู ปฏิบัติหน้าที่

หัวหน้าสถานศึกษาศูนย์เด็กเล็กก่อนวัยเรียนมัธยมอิมาดลิต

สำเนาถูกต้อง

(นางสาวอารอนิ๊ะ บูละ)

ครู ปฏิบัติหน้าที่  
หัวหน้าสถานศึกษา

มาตรฐานการศึกษา - ตัวบ่งชี้ และค่าเป้าหมาย  
ศูนย์เด็กเล็กก่อนวัยเรียนมัศยิตอิมาดลลิต ประจําปีการศึกษา ๒๕๖๓

มาตรฐานการศึกษา/ตัวบ่งชี้ ประเด็นพิจารณา	เป้าหมายตามมาตรฐานการศึกษา	
	ค่าเป้าหมาย	ระดับคุณภาพ
<b>มาตรฐานด้านที่ ๑ การบริหารจัดการสถานพัฒนาเด็กปฐมวัย</b>		
<b>ตบช ๑.๑ การบริหารจัดการอย่างเป็นระบบ</b>	๓	ดีมาก
๑.๑.๑ บริหารจัดการสถานพัฒนาเด็กปฐมวัยอย่างเป็นระบบ	๓	ดีมาก
๑.๑.๒ บริหารหลักสูตรสถานพัฒนาเด็กปฐมวัย	๓	ดีมาก
๑.๑.๓ บริหารจัดการข้อมูลอย่างเป็นระบบ	๒	ดี
<b>ตบช ๑.๒ การบริหารจัดการบุคลากรทุกประเภทตามหน่วยงานที่สังกัด</b>	๓	ดีมาก
๑.๒.๑ บริหารจัดการบุคลากรอย่างเป็นระบบ	๓	ดีมาก
๑.๒.๒ ผู้บริหารสถานพัฒนาเด็กปฐมวัย/หัวหน้าระดับปฐมวัย/ ผู้ดำเนินกิจการมีคุณวุฒิ/ คุณสมบัติเหมาะสม และบริหารงาน อย่างมีประสิทธิภาพ	๓	ดีมาก
๑.๒.๓ ครู/ผู้ดูแลเด็กที่ทำหน้าที่หลักในการดูแลและพัฒนาเด็กปฐมวัย มีวุฒิการศึกษา/ คุณสมบัติเหมาะสม	๓	ดีมาก
๑.๒.๔ บริหารบุคลากรจัดอัตราส่วนของครู/ผู้ดูแลเด็กอย่างเหมาะสม พอเพียงต่อจำนวนเด็กในแต่ละกลุ่มอายุ	๒	ดี
<b>ตบช ๑.๓ การบริหารจัดการสภาพแวดล้อมเพื่อความปลอดภัย</b>	๒	ดี
๑.๓.๑ บริหารจัดการด้านสภาพแวดล้อมเพื่อความปลอดภัยอย่าง เป็นระบบ	๓	ดีมาก
๑.๓.๒ โครงสร้างและตัวอาคารมั่นคง ตั้งอยู่ในบริเวณและสภาพ แวดล้อมที่ปลอดภัย	๒	ดี
๑.๓.๓ จัดการความปลอดภัยของพื้นที่เล่น/สนามเด็กเล่นและ สภาพแวดล้อมภายนอกอาคาร	๒	ดีมาก
๑.๓.๔ จัดการสภาพแวดล้อมภายในอาคาร ครุภัณฑ์ อุปกรณ์ เครื่องใช้ให้ปลอดภัย เหมาะสมกับการใช้งานและเพียงพอ	๓	ดีมาก
๑.๓.๕ จัดให้มีของเล่นที่ปลอดภัยได้มาตรฐาน มีจำนวนเพียงพอ สะอาด เหมาะสมกับ ระดับพัฒนาการของเด็ก	๓	ดีมาก
๑.๓.๖ ส่งเสริมให้เด็กปฐมวัยเดินทางอย่างปลอดภัย	๒	ดี
๑.๓.๗ จัดให้มีระบบป้องกันภัยจากบุคคลทั้งภายในและภายนอก สถานพัฒนาเด็กปฐมวัย	๒	ดี
๑.๓.๘ จัดให้มีระบบรับเหตุฉุกเฉิน ป้องกันอัคคีภัย/ ภัยพิบัติตามความ เสี่ยงของพื้นที่	๒	ดี
<b>ตบช ๑.๔ การจัดการเพื่อส่งเสริมสุขภาพและการเรียนรู้</b>	๓	ดีมาก
๑.๔.๑ มีการจัดการเพื่อส่งเสริมสุขภาพ เฝ้าระวังการเจริญเติบโต ของเด็กและดูแลการเจ็บป่วยเบื้องต้น	๒	ดี

ดีมาก  
สำเนาถูกต้อง

(นางสาวอารฉิยะ บุละ)  
ครู ปฏิบัติหน้าที่  
หัวหน้าสถานศึกษา

มาตรฐานการศึกษา/ตัวบ่งชี้ ประเด็นพิจารณา	เป้าหมายตามมาตรฐานการศึกษา	
	ค่าเป้าหมาย	ระดับคุณภาพ
๑.๔.๒ มีแผนและดำเนินการตรวจสอบอนามัยประจำวัน ตรวจสอบสุขภาพประจำปี และป้องกัน ควบคุมโรคติดต่อ	๒	ดี
๑.๔.๓ อาคารต้องมีพื้นที่ใช้สอยเป็นสัดส่วนตามกิจวัตรประจำวันของเด็กที่เหมาะสมตามช่วงวัย และการใช้ประโยชน์	๓	ดีมาก
๑.๔.๔ จัดให้มีพื้นที่/มุมประสบการณ์ และแหล่งเรียนรู้ในห้องเรียน และนอกห้องเรียน	๓	ดีมาก
๑.๔.๕ จัดบริเวณห้องน้ำห้องส้วม ที่โปร่งทัน/ล้างมือให้เพียงพอ สะอาด ปลอดภัย และ เหมาะสมกับการใช้งานของเด็ก	๓	ดีมาก
๑.๔.๖ จัดการระบบสุขาภิบาลที่มีประสิทธิภาพ ครอบคลุมสถานที่ปรุง ประกอบอาหาร น้ำดื่ม น้ำใช้ กำจัดขยะ สิ่งปฏิกูล และพาหะนำโรค	๓	ดีมาก
๑.๔.๗ จัดอุปกรณ์ภาชนะและเครื่องใช้ส่วนตัวให้เพียงพอกับการใช้งานของเด็กทุกคน และดูแลความสะอาดและปลอดภัยอย่างสม่ำเสมอ	๓	ดีมาก
<b>ตบช ๑.๕ การส่งเสริมการมีส่วนร่วมของครอบครัวและชุมชน</b>	<b>๓</b>	<b>ดีมาก</b>
๑.๕.๑ มีการสื่อสารเพื่อสร้างความสัมพันธ์และความเข้าใจอันดีระหว่างพ่อแม่/ผู้ปกครอง กับสถานพัฒนาเด็กปฐมวัยเกี่ยวกับตัวเด็กและการดำเนินงานของสถานพัฒนาเด็กปฐมวัย	๓	ดีมาก
๑.๕.๒ การจัดกิจกรรมที่พ่อแม่/ผู้ปกครอง/ครอบครัว และชุมชนมีส่วนร่วม	๓	ดีมาก
๑.๕.๓ ดำเนินงานให้สถานพัฒนาเด็กปฐมวัยเป็นแหล่งเรียนรู้แก่ชุมชนในเรื่องการพัฒนาเด็กปฐมวัย	๓	ดีมาก
๑.๕.๔ มีคณะกรรมการสถานพัฒนาเด็กปฐมวัย	๓	ดีมาก
<b>มาตรฐานด้านที่ ๒ ครู/ผู้ดูแลเด็ก และให้การดูแล และจัดประสบการณ์การเรียนรู้และการเล่นเพื่อพัฒนาเด็กปฐมวัย</b>	<b>๓</b>	<b>ดีมาก</b>
<b>ตบช ๒.๑ การดูแลและพัฒนาเด็กอย่างรอบด้าน</b>	<b>๓</b>	<b>ดีมาก</b>
๒.๑.๑ ครู/ผดต.ทุกคนมีแผนการจัดประสบการณ์การเรียนรู้ที่สอดคล้องกับหลักสูตรการศึกษาปฐมวัย มีการดำเนินงานและประเมินผล	๓	ดีมาก
๒.๑.๒ ครู/ผดต. ทุกคนจัดพื้นที่/มุมประสบการณ์การเรียนรู้และการเล่นที่เหมาะสมอย่างหลากหลาย	๓	ดีมาก
๒.๑.๓ ครู/ผดต.ทุกคนจัดกิจกรรมส่งเสริมพัฒนาการทุกด้านอย่างบูรณาการตามธรรมชาติของเด็กที่เรียนรู้ด้วยประสาทสัมผัส ลงมือทำปฏิสัมพันธ์ และการเล่น	๓	ดีมาก

สำเนาถูกต้อง

(นางสาวอารอ๊ะ บุละ)  
ครู ปฏิบัติหน้าที่  
หัวหน้าสถานศึกษา

มาตรฐานการศึกษา/ตัวบ่งชี้ ประเด็นพิจารณา	เป้าหมายตามมาตรฐานการศึกษา	
	ค่าเป้าหมาย	ระดับคุณภาพ
๒.๑.๔ ครู/ผดต. ไม่น้อยกว่าร้อยละ ๘๐ เลือกใช้สื่อ/อุปกรณ์เทคโนโลยี เครื่องเล่นและจัดสภาพแวดล้อมภายใน - ภายนอก แหล่งเรียนรู้ที่เพียงพอเหมาะสม ปลอดภัย	๓	ดีมาก
๒.๑.๕ ครู/ผดต. ไม่น้อยกว่าร้อยละ ๘๐ เผื่อระวังติดตามพัฒนาการเด็กรายบุคคลเป็นระยะ เพื่อใช้ผลในการจัดกิจกรรมพัฒนาเด็กทุกคนให้เต็มตามศักยภาพ	๓	ดีมาก
<b>ตบช ๒.๒ การส่งเสริมพัฒนาการด้านร่างกายและดูแลสุขภาพ</b>	๓	ดีมาก
๒.๒.๑ ครู/ผดต. ไม่น้อยกว่าร้อยละ ๘๐ ให้เด็กอายุ ๖ เดือนขึ้นไปรับประทานอาหารที่ครบถ้วนในปริมาณที่เพียงพอและส่งเสริมพฤติกรรมกินที่เหมาะสม	๓	ดีมาก
๒.๒.๒ ครู/ผดต. ไม่น้อยกว่าร้อยละ ๘๐ จัดกิจกรรมให้เด็กได้ลงมือปฏิบัติอย่างถูกต้องเหมาะสมในการดูแลสุขภาพความปลอดภัยในชีวิตประจำวัน	๓	ดีมาก
๒.๒.๓ ครู/ผดต. ไม่น้อยกว่าร้อยละ ๘๐ ตรวจสอบสุขภาพอนามัยของเด็ก ประจำวัน ความสะอาดของร่างกาย ฟันและช่องปากเพื่อคัดกรองโรคและการบาดเจ็บ	๓	ดีมาก
๒.๒.๔ ครู/ผดต. ไม่น้อยกว่าร้อยละ ๘๐ เผื่อระวังติดตามการเจริญเติบโตของเด็กเป็นรายบุคคลบันทึกผลภาวะโภชนาการอย่างต่อเนื่อง	๒	ดี
๒.๒.๕ ครู/ผดต. ไม่น้อยกว่าร้อยละ ๘๐ จัดให้มีการตรวจสุขภาพร่างกาย ฟันและช่องปาก สายตา หู ตามกำหนด	๓	ดีมาก
<b>ตบช ๒.๓ การส่งเสริมพัฒนาการด้านสติปัญญา ภาษาและการสื่อสาร</b>	๓	ดีมาก
๒.๓.๑ ครู/ผดต. ไม่น้อยกว่าร้อยละ ๘๐ จัดกิจกรรมส่งเสริมให้เด็กได้สังเกต สัมผัส ลองทำ คิดตั้งคำถาม สืบเสาะหาความรู้แก้ปัญหา จินตนาการ คิดสร้างสรรค์ โดยยอมรับความคิดและผลงานที่แตกต่างของเด็ก	๓	ดีมาก
๒.๓.๒ ครู/ผดต. ไม่น้อยกว่าร้อยละ ๘๐ จัดกิจกรรมและประสบการณ์ทางภาษาที่มีความหมายต่อเด็ก เพื่อการสื่อสารอย่างหลากหลาย หลากหลาย ฟัง ฟัง พูด ถาม ตอบ เล่าและสนทนาตามลำดับขั้นตอนพัฒนาการ	๒	ดี
๒.๓.๓ ครู/ผดต. ไม่น้อยกว่าร้อยละ ๘๐ จัดกิจกรรมปลูกฝังให้เด็กมีนิสัยรักการอ่าน ให้เด็กมีทักษะ การดูภาพ ฟังเรื่องราว พูด เล่า อ่าน วาด/เขียน เบื้องต้น ตามลำดับพัฒนาการ โดยครู/ผู้ดูแลเด็กเป็นตัวอย่างของการพูด และการอ่านที่ถูกต้อง	๓	ดีมาก

**สำเนาถูกต้อง**

(นางสาวอารอจี บุละ)  
ครู ปฏิบัติหน้าที่  
หัวหน้าสถานศึกษา

มาตรฐานการศึกษา/ตัวบ่งชี้ ประเด็นพิจารณา	เป้าหมายตามมาตรฐานการศึกษา	
	ค่าเป้าหมาย	ระดับคุณภาพ
๒.๓.๔ ครู/ผดต.ไม่น้อยกว่าร้อยละ ๘๐ จัดให้เด็กมีประสบการณ์เรียนรู้เกี่ยวกับตัวเด็ก บุคคล สิ่ง ต่างๆ สถานที่และธรรมชาติรอบตัวด้วยวิธีการที่เหมาะสมกับวัยและพัฒนาการ	๓	ดีมาก
๒.๓.๕ ครู/ผดต.ไม่น้อยกว่าร้อยละ ๘๐ จัดกิจกรรมและประสบการณ์ด้านคณิตศาสตร์และวิทยาศาสตร์เบื้องต้นตามวัย โดยเด็กเรียนรู้ผ่านประสาทสัมผัส และลงมือปฏิบัติด้วยตนเอง	๓	ดีมาก
<b>ตบช ๒.๔ การส่งเสริมพัฒนาการด้านอารมณ์ จิตใจ - สังคม พลุกฝังคุณธรรมและความเป็นพลเมืองดี</b>	<b>๒</b>	<b>ดี</b>
๒.๔.๑ ครู/ผดต.ไม่น้อยกว่าร้อยละ ๘๐ สร้างความสัมพันธ์ที่ดีและมั่นคงระหว่างผู้ใหญ่กับเด็ก จัดกิจกรรมส่งเสริมความสัมพันธ์ที่ดีระหว่างเด็กกับเด็ก และการแก้ไขข้อขัดแย้งอย่างสร้างสรรค์	๒	ดี
๒.๔.๒ ครู/ผดต.ไม่น้อยกว่าร้อยละ ๘๐ จัดกิจกรรมส่งเสริมให้เด็กมีความสุข แจ่มใส ร่าเริง ได้แสดงออกด้านอารมณ์ ความรู้สึกที่ดีต่อตนเอง โดยผ่านการเคลื่อนไหวร่างกาย ศิลปะ ดนตรี ตามความสนใจและถนัด	๓	ดีมาก
๒.๔.๓ ครู/ผดต.ไม่น้อยกว่าร้อยละ ๘๐ จัดกิจกรรมและประสบการณ์ปลูกฝังคุณธรรมให้เด็กใฝ่ดี มี วินัย ซื่อสัตย์รู้จักสิทธิและหน้าที่ รับผิดชอบของพลเมืองดี รักครอบครัว โรงเรียน ชุมชนและประเทศชาติด้วยวิธีที่ เหมาะสมกับวัยและพัฒนาการ	๒	ดี
<b>ตบช ๒.๕ การส่งเสริมเด็กในระยะเปลี่ยนผ่านให้ปรับตัวสู่การเชื่อมต่อในขั้นถัดไป</b>	<b>๒</b>	<b>ดี</b>
๒.๕.๑ ครู/ผดต.ไม่น้อยกว่าร้อยละ ๘๐ จัดกิจกรรมกับผู้ปกครองให้เตรียมเด็กก่อนจากบ้านเข้าสู่ สถานพัฒนาเด็กปฐมวัย/โรงเรียน และจัดกิจกรรมช่วงปฐมนิเทศให้เด็กปรับตัวในบรรยากาศที่เป็นมิตร	๒	ดี
๒.๕.๒ ครู/ผดต.ไม่น้อยกว่าร้อยละ ๘๐ จัดกิจกรรมส่งเสริมการปรับตัวก่อนเข้ารับการศึกษาในระดับ ที่สูงขึ้นแต่ละชั้นจนถึงการเป็นนักเรียนระดับชั้นประถมศึกษาปีที่ ๑	๒	ดี
<b>มาตรฐานด้านที่ ๓ คุณภาพของเด็กปฐมวัยสำหรับเด็กแรกเกิด - อายุ ๒ ปี (๒ ปี ๑๑ เดือน ๒๙ วัน)</b>	<b>๓</b>	<b>ดีมาก</b>
<b>ตบช ๓.๑ ก เด็ก มีการเจริญเติบโตสมวัย</b>	<b>๓</b>	<b>ดีมาก</b>
๓.๑.๑ ก เด็กร้อยละ๖๕ มีน้ำหนักตัวเหมาะสมกับวัยและสูงดีสมส่วน ซึ่งมีบันทึกเป็นรายบุคคล	๓	ดีมาก

สำเนา **ดีมาก**  
**ดีมาก**

(นางสาวอารอัมมะ บุณ)

ครู ปฏิบัติหน้าที่  
หัวหน้าสถานศึกษา

มาตรฐานการศึกษา/ตัวบ่งชี้ ประเด็นพิจารณา	เป้าหมายตามมาตรฐานการศึกษา	
	ค่าเป้าหมาย	ระดับคุณภาพ
<b>คบช ๓.๒ ก เด็กมีพัฒนาการสมวัย</b>	๓	ดีมาก
๓.๒.๑ ก เด็กร้อยละ ๘๕ มีพัฒนาการสมวัยโดยรวม ๕ ด้าน	๒	ดี
๓.๒.๒ ก รายด้าน : เด็กร้อยละ ๘๕ มีพัฒนาการกล้ามเนื้อมัดใหญ่ (Gross Motor)	๓	ดีมาก
๓.๒.๓ ก รายด้าน : เด็กร้อยละ ๘๕ มีพัฒนาการด้านกล้ามเนื้อมัดเล็ก และสติปัญญาสมวัย (Fine Motor Adaptive)	๓	ดีมาก
๓.๒.๔ ก รายด้าน : เด็กร้อยละ ๘๕ มีพัฒนาการด้านการรับรู้และเข้าใจภาษา (Receptive Language)	๓	ดีมาก
๓.๒.๕ ก รายด้าน : เด็กร้อยละ ๘๕ มีพัฒนาการการใช้ภาษาสมวัย (Expressive Language)	๓	ดีมาก
๓.๒.๖ ก รายด้าน : เด็กร้อยละ ๘๕ มีพัฒนาการการช่วยเหลือตนเอง และการเข้าสังคม (Personal Social)	๓	ดีมาก
<b>มาตรฐานด้านที่ ๓ คุณภาพของเด็กปฐมวัยสำหรับเด็ก อายุ ๓ ปี - อายุ ๖ ปี (ก่อนเข้าประถมศึกษาปีที่ ๑)</b>	๓	ดีมาก
<b>คบช ๓.๑ ข เด็กมีการเจริญเติบโตสมวัยและมีสุขนิสัยที่เหมาะสม</b>	๓	ดีมาก
๓.๑.๑ ข เด็กร้อยละ ๖๕ มีน้ำหนักตัวเหมาะสมกับวัยและสูงดีสมส่วน ซึ่งมีบันทึกเป็นรายบุคคล	๓	ดีมาก
๓.๑.๒ ข เด็กร้อยละ ๘๕ มีสุขนิสัยที่ดีในการดูแลสุขภาพตนเองตามวัย	๓	ดีมาก
๓.๑.๓ ข เด็กร้อยละ ๕๐ มีสุขภาพช่องปากดี ไม่มีฟันผุ	๑	ผ่านเกณฑ์ขั้นต่ำ
<b>คบช ๓.๒ ข เด็กมีพัฒนาการสมวัย</b>	๓	ดีมาก
๓.๒.๑ ข เด็กร้อยละ ๘๕ มีพัฒนาการสมวัยโดยรวม ๕ ด้าน	๓	ดีมาก
<b>คบช ๓.๓ ข เด็กมีพัฒนาการด้านการเคลื่อนไหว</b>	๓	ดีมาก
๓.๓.๑ ข เด็กร้อยละ ๘๕ มีพัฒนาการด้านการใช้กล้ามเนื้อมัดใหญ่ สามารถเคลื่อนไหวและทรงตัวได้ตามวัย	๓	ดีมาก
๓.๓.๒ ข เด็กร้อยละ ๘๕ มีพัฒนาการด้านการใช้กล้ามเนื้อมัดเล็ก และการประสานงานระหว่างตากับมือตามวัย	๓	ดีมาก
<b>คบช ๓.๔ ข เด็กมีพัฒนาการด้านอารมณ์ จิตใจ</b>	๓	ดีมาก
๓.๔.๑ ข เด็กร้อยละ ๘๕ แสดงออก ร่าเริง แจ่มใส รู้สึกมั่นคงปลอดภัย แสดงความรู้สึกที่ดีต่อตนเองและผู้อื่นได้สมวัย	๓	ดีมาก
๓.๔.๒ ข เด็กร้อยละ ๘๕ มีความสนใจและร่วมกิจกรรมต่างๆ อย่างสมวัย ซึ่งรวมการเล่น การทำงาน ศิลปะดนตรี กีฬา	๓	ดีมาก
๓.๔.๓ ข เด็กร้อยละ ๘๐ - ๘๔ สามารถอดทน รอคอย ควบคุมตนเอง ยับยั้งชั่งใจ ทำตามข้อตกลง คำมั่นถึงความรู้สึกของผู้อื่น มีกาลเทศะปรับตัวเข้ากับสถานการณ์ใหม่ได้สมวัย	๒	ดีมาก

**สำเนาถูกต้อง**

(นางสาวอรอนิยะ บุละ)

ครู ปฏิบัติหน้าที่  
หัวหน้าสถานศึกษา

มาตรฐานการศึกษา/ตัวบ่งชี้ ประเด็นพิจารณา	เป้าหมายตามมาตรฐานการศึกษา	
	ค่าเป้าหมาย	ระดับคุณภาพ
<b>ตบช ๓.๕ ข เด็กมีพัฒนาการด้านสติปัญญา เรียนรู้และสร้างสรรค์</b>	๓	ดีมาก
๓.๕.๑ ข เด็กร้อยละ ๘๕ บอกเกี่ยวกับตัวเด็ก บุคคล สถานที่ ธรรมชาติ และสิ่งต่างๆ รอบตัวเด็ก ได้สมวัย	๓	ดีมาก
๓.๕.๒ ข เด็กร้อยละ ๘๕ มีพื้นฐานด้านคณิตศาสตร์ สามารถ สังเกต จำแนกและเปรียบเทียบ จำนวน มิติ สัมพันธ์ (พื้นที่/ระยะ) เวลาได้สมวัย	๓	ดีมาก
๓.๕.๓ ข เด็กร้อยละ ๘๐ - ๘๔ สามารถคิด อย่างมีเหตุผล แก้ปัญหา ได้สมวัย	๒	ดี
๓.๕.๔ ข เด็กร้อยละ ๘๕ มีจินตนาการ และความคิดสร้างสรรค์ ที่แสดงออกได้สมวัย	๓	ดีมาก
๓.๕.๕ ข เด็กร้อยละ ๘๕ มีความพยายาม มุ่งมั่นตั้งใจทำกิจกรรม ให้สำเร็จสมวัย	๓	ดีมาก
<b>ตบช ๓.๖ ข เด็กมีพัฒนาการด้านภาษาและการสื่อสาร</b>	๒	ดี
๓.๖.๑ ข เด็กร้อยละ ๘๕ สามารถฟัง พูด จับใจความ เล่า และ สื่อสารได้สมวัย	๓	ดีมาก
๓.๖.๒ ข เด็กร้อยละ ๘๐ - ๘๔ มีทักษะในการดูรูปภาพ สัญลักษณ์ การใช้หนังสือ รู้จักตัวอักษร การคิด เขียนคำและการอ่าน เบื้องต้นได้สมวัย และตามลำดับพัฒนาการ	๒	ดี
๓.๖.๓ ข เด็กร้อยละ ๘๐ - ๘๔ มีทักษะการวาด การขีดเขียน ตามลำดับขั้นตอนพัฒนาการสมวัย นำไปสู่การขีดเขียนคำ ที่คุ้นเคยและสนใจ	๒	ดี
๓.๖.๔ ข เด็กร้อยละ ๘๐ - ๘๔ มีทักษะในการสื่อสารอย่าง เหมาะสมตามวัย โดยใช้ภาษาไทยเป็นหลักและมี ความคุ้นเคยกับภาษาอื่นด้วย	๒	ดี
<b>ตบช ๓.๗ ข เด็กมีพัฒนาการด้านสังคม คุณธรรม มีวินัยและความเป็น พลเมืองดี</b>	๒	ดี
๓.๗.๑ ข เด็กร้อยละ ๘๕ มีปฏิสัมพันธ์กับผู้อื่นได้อย่างสมวัยและ แสดงออกถึงยอมรับความแตกต่างระหว่างบุคคล	๓	ดีมาก
๓.๗.๒ ข เด็กร้อยละ ๘๐ - ๘๔ มีความเมตตา กรุณา มีวินัย รับผิดชอบต่อตนเองและส่วนรวม และมี ค่านิยมที่ พึงประสงค์สมวัย	๒	ดี
๓.๗.๓ ข เด็กร้อยละ ๘๕ สามารถเล่นและทำงานร่วมกับผู้อื่นเป็น กลุ่ม เป็นได้ทั้งผู้นำและผู้ตาม แก้ไขข้อ ขัดแย้งอย่าง สร้างสรรค์	๒	ดีมาก

สำเนาถูกต้อง

(นางสาวอารฉิยะ บุละ)

ครู ปฏิบัติหน้าที่  
หัวหน้าสถานศึกษา

มาตรฐานการศึกษา/ตัวบ่งชี้ ประเด็นพิจารณา	เป้าหมายตามมาตรฐานการศึกษา	
	ค่าเป้าหมาย	ระดับคุณภาพ
๓.๗.๔ ข เด็กร้อยละ ๘๕ ภาคภูมิใจที่เป็นสมาชิกที่ดีในครอบครัว ชุมชน สถานพัฒนาเด็กปฐมวัย และ ตระหนักถึงความเป็น พลเมืองดีของประเทศไทย และภูมิภาคอาเซียน	๒	ดีมาก

สำเนาถูกต้อง

(นางสาวอรุณรัตน์ บุตตะ)  
ครู ปฏิบัติหน้าที่  
หัวหน้าสถานศึกษา





คำสั่งศูนย์เด็กเล็กก่อนวัยเรียนมัธยมอิมมาตลิต  
ที่ ๙ /๒๕๖๔

เรื่อง แต่งตั้งคณะกรรมการดำเนินโครงการประกันคุณภาพการศึกษา ประจำปีการศึกษา ๒๕๖๓

ด้วยแผนงานวิชาการ ศูนย์เด็กเล็กก่อนวัยเรียนมัธยมอิมมาตลิต ดำเนินโครงการประกันคุณภาพการศึกษา ประจำปีการศึกษา ๒๕๖๓ เพื่อให้ศูนย์เด็กเล็กก่อนวัยเรียนมัธยมอิมมาตลิต มีการติดตามตรวจสอบและประเมินคุณภาพภายในตามมาตรฐานการศึกษาของศูนย์พัฒนาเด็กเล็กอย่างต่อเนื่อง โดยแต่งตั้งคณะกรรมการดำเนินโครงการ ดังนี้

๑. คณะกรรมการฝ่ายดำเนินโครงการ ประกอบด้วย

๑.๑ นางสาวอารอนิยะ บุละ	ครู	หัวหน้า
๑.๒ นางจุไรรัตน์ อินหมัน	ผู้ดูแลเด็ก (ทักษะ)	ผู้ช่วย
๑.๓ นางเสาดิยะ หมุดกะเหล็ก	ผู้ดูแลเด็ก (ทักษะ)	ผู้ช่วย
๑.๔ นางสาวไหวติยะ บุละ	ผู้ดูแลเด็ก (ทักษะ)	ผู้ช่วย
๑.๕ นายหรรณพ หิมหมัน	ผู้ดูแลเด็ก (ทักษะ)	ผู้ช่วย
๑.๖ นางสาวไครยะยา บุละ	ผู้ดูแลเด็ก (ทักษะ)	ผู้ช่วย
๑.๗ นางสาวไครยะยา บุละ	ผู้ดูแลเด็ก (ทักษะ)	ผู้ช่วย
๑.๘ นางสาวรัตนา หมุดกะเหล็ก	ผู้ดูแลเด็ก (ทักษะ)	ผู้ช่วย
๑.๙ นางสาวอามานี ดอเลื้อย	เจ้าหน้าที่ผู้ช่วยสอน	ผู้ช่วย

มีหน้าที่ ดังนี้

- ๑). วางแผนการดำเนินโครงการ
- ๒). จัดเตรียมวัสดุ อุปกรณ์ในการดำเนินโครงการ
- ๓). จัดทำเอกสารรับการประเมินคุณภาพภายในตามมาตรฐานการศึกษาของศูนย์

มัธยมอิมมาตลิต

๒. คณะกรรมการฝ่ายจัดเตรียมสถานที่และบริการอาหารว่าง ประกอบด้วย

๒.๑ นางสาวไหวติยะ บุละ	ผู้ดูแลเด็ก (ทักษะ)	หัวหน้า
๒.๒ นายหรรณพ หิมหมัน	ผู้ดูแลเด็ก (ทักษะ)	ผู้ช่วย
๒.๓ เสาดิยะ หมุดกะเหล็ก	ผู้ดูแลเด็ก (ทักษะ)	ผู้ช่วย

มีหน้าที่ ดังนี้

- ๑). จัดเตรียมโต๊ะ เก้าอี้สำหรับจัดวางเอกสารและสำหรับคณะกรรมการประเมิน

คุณภาพภายใน

- ๒). จัดเตรียมอาหารว่าง และเครื่องดื่ม

(นางสาวอารอนิยะ บุละ)  
ครู ปฏิบัติหน้าที่  
หัวหน้าสถานศึกษา  
/ ๓. คณะกรรมการ...

๓. คณะกรรมการฝ่ายจัดทำรายงานการประเมินตนเองของสถานศึกษา (Self-Assessment Report : SAR) ปีการศึกษา ๒๕๖๓ ประกอบด้วย

๒.๑ นางสาวอารอฉ๊ะ บูละ	ครู	หัวหน้า
๒.๒ นางจุไรรัตน์ อินหมัน	ผู้ดูแลเด็ก (ทักษะ)	ผู้ช่วย

มีหน้าที่ ดังนี้

๑). จัดทำและตรวจสอบความถูกต้องรายงานการประเมินตนเองของสถานศึกษา (Self-Assessment Report : SAR) ปีการศึกษา ๒๕๖๓

๒). จัดส่งรายงานการประเมินตนเองของสถานศึกษา (Self-Assessment Report : SAR) ปีการศึกษา ๒๕๖๓ ให้ต้นสังกัด

ทั้งนี้ ให้ผู้ที่ได้รับคำสั่ง ปฏิบัติหน้าที่ตามที่ได้รับมอบหมายอย่างเต็มกำลังความสามารถ เพื่อให้การดำเนินโครงการเป็นไปด้วยความเรียบร้อย ถูกต้อง เหมาะสม และก่อให้เกิดประโยชน์สูงสุดแก่ทางราชการ


สั่ง ณ วันที่ ๒๒ เมษายน พ.ศ. ๒๕๖๔

  
(นางสาวอารอฉ๊ะ บูละ)

ครู ปฏิบัติหน้าที่

หัวหน้าสถานศึกษาศูนย์เด็กเล็กก่อนวัยเรียนมัธยมวัดอโศก

**สำเนาถูกต้อง**

  
(นางสาวอารอฉ๊ะ บูละ)  
ครู ปฏิบัติหน้าที่  
หัวหน้าสถานศึกษา

